



مجلس الوطني
للإمانة العامة

إطار كفاءات

إدارة المخاطر والطوارئ واستمرارية الأعمال



جدول المحتويات

4	1 المقدمة
5	2 أهداف الإطار
5	3 نطاق الإطار
5	4 التنفيذ والالتزام
5	5 المراجعة والتحديث
6	6 التعاريف والمصطلحات
8	7 منهجية ومراحل إعداد الإطار
9	ملخص دراسة المقارنة المرجعية
12	ملخص دراسة الوضع الراهن وتحليل الفجوة
14	8 المكونات الرئيسية للإطار
15	أقسام المجالات الرئيسية للكفاءات
16	مجالات وكفاءات ومعايير الإطار
17	المجال الرئيس الأول: القدرات الأساسية للصمود
41	المجال الرئيس الثاني: الحوكمة والأنظمة

57 المجال الرئيس الثالث: القدرة على التحليل والتحقق

61 المجال الرئيس الرابع: البحوث والدراسات

65 المجال الرئيس الخامس: الأبعاد الجغرافية والبيئية والثقافية والاجتماعية والقانونية

71 المجال الرئيس السادس: القدرات التقنية

75 المجال الرئيس السابع: التعلم المستمر

79 المجال الرئيس الثامن: الأخلاقيات

84 المجال الرئيس التاسع: المسؤولية المجتمعية

88 المجال الرئيس العاشر: القيادة

95 **9 دليل استخدام الإطار**

95 نطاق الاستخدام

96 الفئات المستهدفة

97 قراءة وفهم الكفاءة

99 تطبيقات الإطار

109 منهجية تصنيف المستويات الوظيفية والكفاءات

112 مسارات تطوير قدرات الموظفين

1 المقدمة

تسعى المملكة العربية السعودية كقوة اقتصادية كبرى مؤثرة، إلى الأسبقية والريادة والاستدامة، في جميع القطاعات والأعمال، ودعمت ذلك من خلال إطلاق رؤيتها 2030 الطموحة، والتي من أهم أهدافها بناء مستقبل مستدام، من خلال استغلال جميع مكامن القوة التي ميزها الله بها، ليس ذلك فحسب بل وتطويرها وتنويع طرق استثمارها، ومنها الاستثمار في رأس المال البشري، بأن يمتلك المواطن قدرات تمكنه من المنافسة عالمياً، من خلال تعزيز القيم وتطوير المهارات الأساسية ومهارات المستقبل وتنمية المعارف، ما يمكن المواطن من المشاركة في التنمية الاقتصادية والاجتماعية والثقافية محلياً والمنافسة في سوق العمل عالمياً، ومنها تعزيز القدرات الوطنية الاستباقية في إدارة المخاطر والطوارئ واستمرارية الأعمال للاستعداد لأي من التحديات أو المخاطر أو الأزمات التي قد تطرأ في أي حال من الأحوال.

وانطلاقاً من الدور المسند لمجلس المخاطر الوطنية في تحديد التوجهات والرؤى والأهداف ذات الصلة بشؤون المخاطر والطوارئ والأزمات والكوارث واستمرارية الأعمال على المستوى الوطني، وتعزيز قدرات الجهات ذات العلاقة للوقاية منها والتخطيط والاستعداد لها، والتنسيق فيما بينها بما يتصل بتلك الشؤون، عملت الأمانة العامة ممثلةً بمركز التميز على إيجاد إطار لكفاءات إدارة المخاطر والطوارئ واستمرارية الأعمال لتحقيق أعلى نسب الجودة والمعرفة والكفاءة في هذا المجال على المستوى الوطني، وليكون أداة استرشادية مبسطة لجميع الجهات والقطاعات الحكومية، لغرض تحديد الكفاءات ذات العلاقة بالمجال، وتحديد المعايير الدقيقة التي تهدف إلى رفع كفاءة العاملين بمختلف مستوياتهم الوظيفية ومراتبهم المهنية. ودعم الجهود المبذولة وذات الصلة برأس المال البشري كالتدريب والتطوير، والاستقطاب والتعيين، وإدارة الأداء، والتعاقب الوظيفي، مع قابلية هذا الإطار لتكييف محتوياته حسب احتياجات كل قطاع أو جهة على حدة.

وتحقيقاً لذلك، عُمل على بناء وتطوير إطار وطني كمرجع لكفاءات إدارة المخاطر والطوارئ واستمرارية الأعمال من خلال تطبيق عدة مراحل وأعمال شملت: البحث العلمي، وجمع البيانات والمقارنات المرجعية لأفضل التجارب الدولية المتعارف عليها وتحليلها، مع اتباع أفضل الطرق والممارسات الجيدة في المجال، وذلك بالشراكة الفاعلة مع أصحاب المصلحة الرئيسيين من الجهات الحكومية، حيث شُكِّل فريق من المهنيين والاستشاريين السعوديين والدوليين؛ لإعداد إطار يهدف إلى تطوير ونقل المعرفة والكفاءات، وتنظيم عمليات التأهيل والتدريب، وتحسين مخرجاتهما لتطوير الكوادر البشرية وفقاً لمتطلبات المهنة، وذلك من خلال مجموعة كفاءات متنوعة تحتوي على معايير محددة تشمل معارف ومهارات قابلة للقياس تحقق أعلى مستويات الجودة في مجال إدارة المخاطر والطوارئ واستمرارية الأعمال.

2 أهداف الإطار

- نشر ثقافة إدارة المخاطر والطوارئ واستمرارية الأعمال، وتحديد الكفاءات والمعايير المهنية ذات العلاقة.
- تأهيل الخبراء في مجال إدارة المخاطر والطوارئ واستمرارية الأعمال.
- دعم عملية تقييم برامج التعليم والتدريب وبناء القدرات وتحديد الفجوات ومسارات التطوير المهني/ الوظيفي.
- تعزيز الاعتراف بإدارة المخاطر والطوارئ واستمرارية الأعمال كمجال للممارسة المهنية.

3 نطاق الإطار

إطار كفاءات إدارة المخاطر والطوارئ واستمرارية الأعمال أداة مرجعية مبسطة لجميع الجهات والقطاعات الحكومية لغرض تحديد الكفاءات ذات العلاقة بالمجال، وتحديد معايير دقيقة تؤدي إلى رفع كفاءة العاملين بمختلف مراتبهم الوظيفية ومستوياتهم المهنية. ودعم الجهود المبذولة وذات الصلة برأس المال البشري كالتدريب والتطوير، والاستقطاب والتعيين، وإدارة الأداء، والتعاقب الوظيفي . مع الأخذ بالاعتبار أن هذا الإطار استرشادي، قابل لتكييف محتوياته حسب احتياجات كل جهة على حدة.

4 التنفيذ والالتزام

يعتبر إطار كفاءات إدارة المخاطر والطوارئ واستمرارية الأعمال مرجعاً استرشادياً للجهات الحكومية والتابعة لها والمرتبطة بها. ولمجلس المخاطر الوطنية تحديث مستوى الالتزام به والإعلان عن ذلك.

5 المراجعة والتحديث

تتولى الأمانة العامة لمجلس المخاطر الوطنية تحديث هذا الإطار، ومراجعته دورياً؛ بحسب الحاجة، وتتولى أيضاً إعلان الإصدار المحدث من الإطار لتطبيقه والالتزام به، وذلك بعد استكمال الإجراءات النظامية.

6 التعاريف والمصطلحات

المصطلح	التعريف
الكفاءة	القدرة على استخدام المعارف والمهارات في سياق عملي، وتتمحور الكفاءة حول السمات الشخصية والقيم والجوانب الأخلاقية والمسؤوليات ودرجة الاستقلالية في إنجاز المهمات والعمليات، وترتبط بقدرة الفرد وأدائه وتفاعله في المواقف الاجتماعية المختلفة والمحيط الثقافي وظروف العمل. وفي سياق هذا الإطار، فإن الكفاءة تشمل المعايير التي يحتاج لها الموظف للقيام بأعمال وأنشطة إدارة المخاطر والطوارئ واستمرارية الأعمال في الجهة التي يعمل بها.
الإطار	هيكل يحدد الكفاءات الأساسية والفرعية والتي تتكون من مجموعة من السلوكيات أو المهارات التي تعتبر ضرورية للأداء الفعّال في الجهة، والتي يمكن قياسها ومراقبتها، بالإضافة إلى تحديد فئات الوظائف وتصنيفاتها والمسارات الوظيفية لمهنة إدارة المخاطر والطوارئ واستمرارية الأعمال.
تركيز الكفاءات	كفاءات تُحدد لإحدى فئات الإطار الثلاث: (إدارة المخاطر أو إدارة الطوارئ أو إدارة استمرارية الأعمال)، لتوضيح أهميتها بالنسبة للتخصص والوظائف والأنشطة التابعة له لتحقيق الاستفادة القصوى من الكفاءات.
معايير الكفاءة	التوقعات المعرفية والسلوكية للكوادر البشرية العاملة في مجال إدارة المخاطر والطوارئ واستمرارية الأعمال بناءً على الكفاءات ومستوياتها الوظيفية، أي أن المعايير تمثل ما يمكن ملاحظته ورؤيته عند أداء الكفاءة من قبل الأشخاص.
الفئات الرئيسة للإطار	مجموعة من مجالات التخصص الرئيسة المرتبطة بالمهنة والتي تخدم الأنشطة والوظائف المتعددة والمتوقعة لتحقيق دورة القدرة على الصمود في المملكة.
المستويات الوظيفية للإطار	ثلاثة مستويات وظيفية متدرجة تتعلق بمستوى الكفاءة أو الخبرة المطلوبة من الكفاءة ويكون لها تعقيد معرفي ومهاري بحسب مستوى المسؤولية، وهي المستوى الأساسي والمستوى الإشرافي (متقدم) والمستوى القيادي (خبير).
المستوى القيادي/ خبير	المستوى المعني بتحليل ورسم وتطبيق الإستراتيجيات والآليات الخاصة بإدارة المخاطر والطوارئ واستمرارية الأعمال والمساهمة في تطبيق وتطوير الكفاءات المستهدفة لدى موظفي الإدارة.
المستوى الإشرافي/ متقدم	المستوى المعني بفهم وتطبيق منظومة عمل إدارة المخاطر والطوارئ واستمرارية الأعمال وتطوير وتطبيق الأساليب المتقدمة في الكفاءة المستهدفة.
المستوى الأساسي	المستوى المعني بفهم أساسيات منظومة عمل إدارة المخاطر والطوارئ واستمرارية الأعمال وتطبيق الكفاءة المحددة بناءً على نطاق العمل.

المصطلح	التعريف
القدرات الأساسية للصمود	الكفاءات والقدرات والمهارات اللازمة لإدارة الأنشطة والوظائف الأساسية التي تُعنى بإدارة المخاطر والطوارئ واستمرارية الأعمال، وذلك ضمن مراحل دورة القدرة على الصمود.
الحوكمة والأنظمة	الضوابط أو القواعد أو الإجراءات أو السياسات التي تهدف إلى تحقيق الجودة والتميز في الأداء عن طريق اختيار الأساليب والأدوات المناسبة والفعالة لتحقيق الخطط والأهداف الموضوعية، وتطوير وتحديث كل ما يتعلق في هذا المجال.
القدرة على التحليل والتحقق	القدرة على تحليل المعلومات واستنباط النتائج؛ لإيجاد الحلول المناسبة بغرض تحديد الأخطار وتقييم المخاطر، وإدارة الطوارئ والأزمات والكوارث، والتقليل من آثارها على أصحاب المصلحة (الداخليين والخارجيين والمجتمع).
البحوث والدراسات	الإلمام بالطرق العلمية التي تؤدي إلى معرفة الحقائق واستنباط النتائج حول المخاطر والأزمات والكوارث.
الأبعاد الجغرافية والبيئية والثقافية والاجتماعية والقانونية	التركيز على الوعي الجغرافي والبيئي والثقافي والاجتماعي والقانوني للمخاطر والطوارئ واستمرارية الأعمال، والفهم الشامل للتكوينات الجغرافية والبيئية التي تفسر ملامح نشوء المخاطر والأزمات والكوارث، والعوامل الثقافية والاجتماعية والقانونية المرتبطة بالتعرف على السلوكيات الاجتماعية المسببة للمخاطر وما ينجم عنها من أزمات وكوارث، وآثارها.
القدرات التقنية	الفهم الأساسي للتقنيات المتطورة وتطبيقاتها ذات الصلة بممارسة إدارة المخاطر والطوارئ واستمرارية الأعمال.
التعلم المستمر	اكتساب وتطوير المهارات والسلوكيات والمعارف اللازمة لتحسين الأداء وزيادة الإنتاجية للعاملين في مجال إدارة المخاطر والطوارئ واستمرارية الأعمال.
الأخلاقيات	مجموعة من القيم الأخلاقية والسلوكية اللازمة في العمل التي يجب أن يتمتع بها العاملون -في مجال إدارة المخاطر والطوارئ واستمرارية الأعمال- أثناء أداء المهمات واتخاذ القرارات.
المسؤولية المجتمعية	مساهمة جهة العمل أو منسوبيها من خلال تقديم الدعم وتنفيذ المبادرات والأنشطة بغرض التنمية المجتمعية المستدامة.
القيادة	القدرة على خلق بيئة عمل تتوافق مع القيم والأهداف الموضوعية، قائمة على الشفافية والرؤية التشاركية وثقافة التمكين ومهارة التفاوض والإقناع والمشورة لدعم الآخرين للنهوض بأعمالهم نحو تحقيق أهداف الجهة.

7 منهجية ومراحل إعداد الإطار

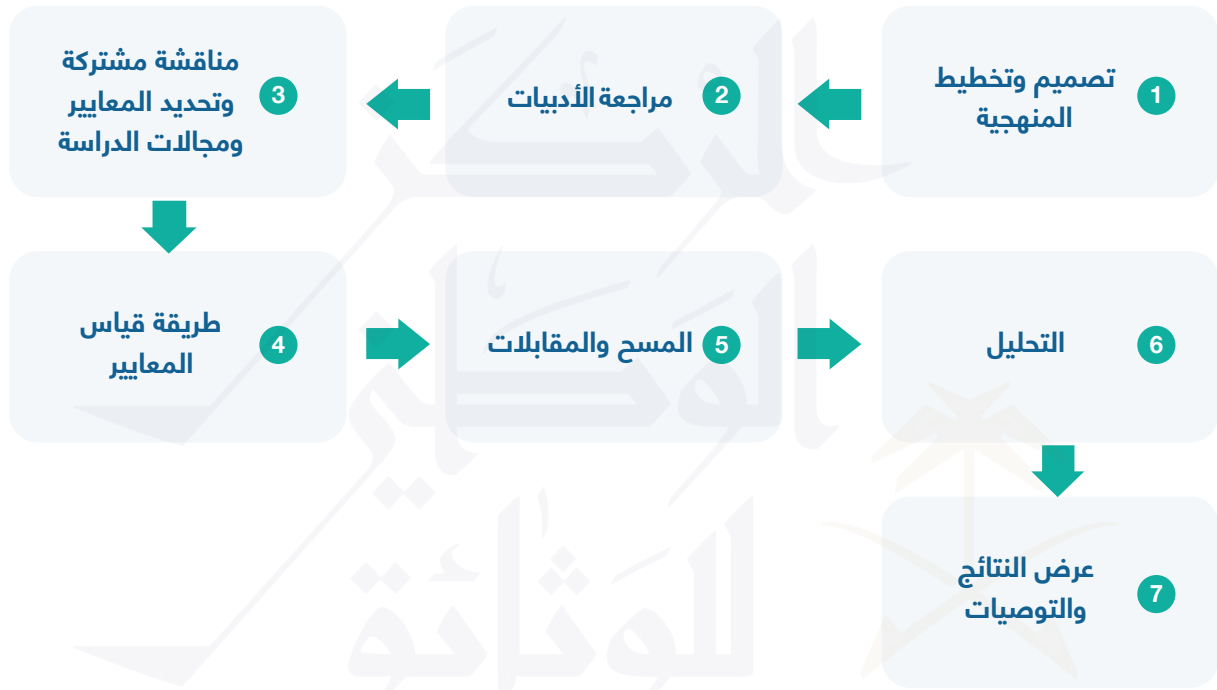
اعتمدت عملية التخطيط لتصميم وبناء الإطار على أصول البحث العلمي الرصين، بدايةً من المقارنة المرجعية لأفضل التجارب الدولية المتعارف عليها ثم تحليل الوضع الراهن والاستفادة من الممارسات الرائدة في المجال مع ضمان الشراكة الفاعلة مع أصحاب المصلحة الرئيسيين من الجهات الحكومية والقطاع الخاص، حيث شكّل فريقٌ من المهنيين والاستشاريين السعوديين والدوليين لإعداد إطار كفاءات للعاملين في مجال إدارة المخاطر والطوارئ واستمرارية الأعمال قابل للتطبيق في المملكة. ولقد أُخذ بالاعتبار أن يكون تصميم الإطار المستهدف يراعي النقاط التالية:

- الفئات الرئيسة للمجال وهي: إدارة المخاطر وإدارة الطوارئ وإدارة استمرارية الأعمال.
- أسماء المجالات الرئيسة للكفاءات والكفاءات نفسها، التي تُستخدم في القطاعات العامة المدنية والعسكرية والتعليمية.
- أسماء الكفاءات والمراتب المهنية الوظيفية لدى وزارة الموارد البشرية والتنمية الاجتماعية الواردة في دليل التصنيف السعودي الموحد للمهن الصادر عنها في عام ٢٠٢١.
- أساليب تصميم الأطر المماثلة وهياكلها والتي رُصدت ضمن دراسة أفضل الممارسات الدولية والإقليمية في إعداد أطر كفاءات إدارة المخاطر والطوارئ واستمرارية الأعمال، ومنها الأطر ذات الصلة لعدد من الدول: (المملكة المتحدة، والولايات المتحدة الأمريكية، ونيوزيلندا، والإمارات العربية المتحدة).
- مشاركة أصحاب المصلحة من جهات العمل في المملكة في ورش عمل نوقش فيها الهيكل العام للإطار، ورصد مرئياتهم ومقترحاتهم.

National Center for Archives & Records

ملخص دراسة المقارنة المرجعية:

اختيرت أربع دول رائدة في مجال إدارة المخاطر والطوارئ واستمرارية الأعمال (هي: المملكة المتحدة، والولايات المتحدة الأمريكية، ونيوزيلندا، والإمارات العربية المتحدة) لتكون الأساس لدراسة المقارنة المرجعية. واتباع خطوات علمية لدراسة التجارب الدولية والإقليمية للحصول على أفضل الممارسات في مجال تطوير أطر كفاءات إدارة المخاطر والطوارئ واستمرارية الأعمال والاستفادة منها في عملية إعداد هذا الإطار من خلال المنهجية التالية:



National Center for Archives & Records

استنتاجات دراسة المقارنة المرجعية:

استنادًا إلى نتائج تحليل البيانات الموضّحة في دراسة المقارنة المرجعية، توصلت الدراسة إلى ما يلي:

- لا يوجد ممارسات دولية موحدة في هذا المجال يمكن وصفها بأنها الأفضل؛ وذلك بسبب طبيعة المجال وحدثاته، حيث تُطور الدول الأطر الوطنية بناءً على عوامل وظروف وأنظمة سياسية واجتماعية وجغرافية وبيئية واقتصادية، لا تتماثل بالضرورة.
 - طوّرت الأطر الوطنية لإدارة المخاطر والطوارئ واستمرارية الأعمال للدول موضوع الدراسة على مبدأ مراحل القدرة على الصمود الذي اتخذته الأمانة العامة لمجلس المخاطر الوطنية؛ حيث يحوي هذا المبدأ المراحل الأساسية لتعزيز الصمود، وهي: التوقع والتقييم، الوقاية، الاستعداد، الاستجابة، التعافي، واستمرارية الأعمال.
 - اتخذت كل دولة من الدول الأربع منهجًا مختلفًا في وضع إطارها الوطني الخاص بكفاءات إدارة المخاطر والطوارئ واستمرارية الأعمال.
 - تسعى جميع الدول الأربع إلى تعزيز الاستعداد ورفع قدرات كوادرات إدارة المخاطر والطوارئ واستمرارية الأعمال.
 - تستخدم جميع الدول الأربع مراحل القدرة على الصمود بأشكالٍ مختلفة وكأساس لتطوير كفاءاتها.
- وحَدّدت الدراسة مجموعة من الفوائد التي ستحقق إثر إعداد هذا الإطار، وهي:

الفوائد على المدى القريب:

- توحيد المفردات والمصطلحات المستخدمة، مما سينعكس على تحسين عملية التواصل، وضمن مراحل القدرة على الصمود بشكلٍ عام وفي مرحلة الاستجابة للطوارئ والكوارث بشكلٍ خاص.
- دعم الجهات الحكومية والخاصة في عملية التوظيف.
- دعم السياسات والإجراءات.
- دعم إدارة الموارد البشرية في التصنيف والتوظيف والترقية.
- دعم جهات التدريب والتعليم في بناء المناهج التدريبية والتعليمية.
- دعم إدارة الجودة والتقييم.

الفوائد على المدى البعيد:

- تخطيط واستخدام أفضل للموارد.
- وظائف وأعمال وأبحاث جديدة.
- انخفاض تكلفة التعافي من حالات الطوارئ والأزمات والكوارث.
- استمرارية الأعمال والخدمات المنتظمة.
- وفورات في الميزانية وجذب الاستثمارات الأجنبية الجديدة.
- مجتمع أكثر أماناً وصموداً تجاه كافة المخاطر.
- بناء المهارات وتعزيزها وتبادل المعرفة.



National Center for Archives & Records

ملخص دراسة الوضع الراهن وتحليل الفجوة

حصّر فريق العمل الأوامر والقرارات ذات الصلة بإدارة المخاطر والطوارئ واستمرارية الأعمال، وهي: الأمر الملكي رقم 28899 وتاريخ 1438/6/2 هـ وقرارات مجلس الوزراء رقم 87 وتاريخ 1440/2/7 هـ ورقم 96 وتاريخ 1441/2/2 هـ ورقم 297 وتاريخ 1442/5/28 هـ، وأُجِري مسح أولي للسياسات والمبادرات والهيكل الحالية للكيانات المشاركة لفهم خلفية وسياق مجال إدارة المخاطر والطوارئ واستمرارية الأعمال في المملكة. واستخدمت هذه المعلومات لتحديد الوضع الراهن والكفاءات في الجهات المشاركة.

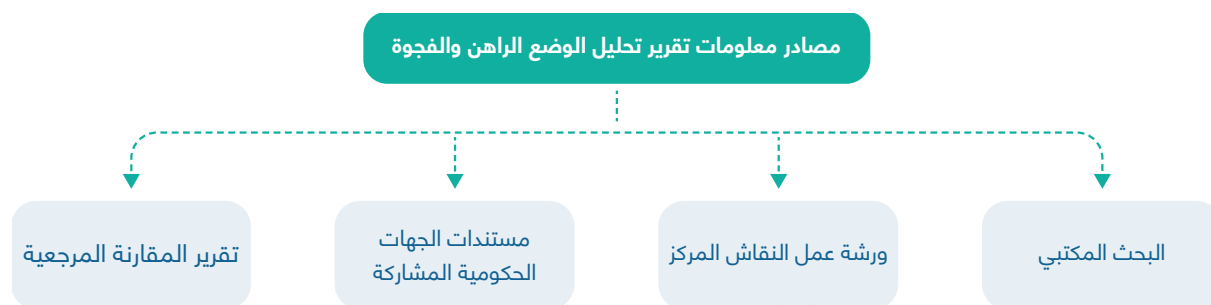
واستكمالاً لأعمال إعداد هذا الإطار، واتباعاً للممارسات العالمية في بناء الأطر المشابهة، فقد عُقدت ورش عمل مع الجهات الحكومية المشاركة في إعداد الإطار لفهم الوضع الراهن ضمن المحاور التالية:

- معلومات عامة عن الوحدات التنظيمية ذات الصلة بإدارة المخاطر والطوارئ واستمرارية الأعمال، تشمل الهيكل التنظيمي ومجال ومستوى عمل الإدارة.
- الكفاءات اللازمة للقيام بالوظائف الحالية في إدارة المخاطر والطوارئ واستمرارية الأعمال.
- معايير الكفاءات للممارسين.
- أسماء وظائف وأدوار ومسؤوليات الممارس.

وعَمِلَ الفريق المختص على تحليل الوضع الراهن لكفاءات ووظائف العاملين في مجال إدارة المخاطر والطوارئ واستمرارية الأعمال في الجهات المشاركة من خلال تحليل الممارسات الراهنة ومقارنتها بأفضل الممارسات التي حُلِّصت لها المقارنة المرجعية، وتمت مواءمتها للخروج بإطار قابل للتطبيق يحقق الغاية من رفع جودة كفاءات الكوادر في مجال إدارة المخاطر والطوارئ واستمرارية الأعمال.

National Center for Archives & Records

ويستند تقرير تحليل الوضع الراهن والفجوة لكفاءات إدارة المخاطر والطوارئ واستمرارية الأعمال إلى معلومات ومدخلات جُمعت من مصادر مختلفة، يوضحها الشكل التالي:



الشكل رقم (1) : مصادر معلومات تقرير تحليل الوضع الراهن

ويعد المخرج النهائي لهذا المشروع (الإطار) حجر الأساس لإيجاد مرجع معياري يُستفاد منه في تحديد أهم الوظائف والمسارات والمستويات الوظيفية وتطوير برامج التعليم والتدريب وتحليل الاحتياج التدريبي الفردي والجماعي بمختلف المستويات المهنية، وقياس مستوى جاهزية الكوادر، والتأكد من تمكنها من المعارف والمهارات والقيم اللازمة لشغل الوظائف والمهام المنوطة بإدارات المخاطر والطوارئ واستمرارية الأعمال، مما سيساهم في رفع وتطوير وتعزيز رأس المال البشري في هذا المجال.

8 المكونات الرئيسة للإطار

يتكون الإطار من مجالات رئيسة لكل منها كفاءات، ولكل كفاءة معايير تندرج كل منها تحت مستوى (أساسي، إشرافي، قيادي)، مما يساهم في معرفة وتحديد معايير دقيقة تؤدي إلى رفع كفاءة العاملين بمختلف مراتبهم الوظيفية ومستوياتهم المهنية. والتي يوضحها الشكل التالي:



الشكل رقم (٢): هيكل إطار كفاءات إدارة المخاطر والطوارئ واستمرارية الأعمال.

أقسام المجالات الرئيسية للكفاءات في الإطار

مجالات رئيسة للكفاءات التي تبني الفرد	مجالات رئيسة للكفاءات التي تبني العلاقات	مجالات رئيسة للكفاءات التي تبني الممارس
<ul style="list-style-type: none"> القدرة على التحليل والتحقق. التعلم المستمر. الأخلاقيات. 	<ul style="list-style-type: none"> الحوكمة والأنظمة. القيادة. المسؤولية المجتمعية. 	<ul style="list-style-type: none"> القدرات الأساسية للصمود. البحوث والدراسات. الأبعاد الجغرافية والبيئية والثقافية والاجتماعية والقانونية. القدرات التقنية.

National Center for Archives & Records

مجالات وكفاءات ومعايير الإطار

إطار كفاءات إدارة المخاطر والطوارئ واستمرارية الأعمال

المجال الأول 342 معياراً 13 كفاءة	المجال الثاني 192 معياراً 11 كفاءة	المجال الثالث 46 معياراً 3 كفاءة	المجال الرابع 38 معياراً 3 كفاءة	المجال الخامس 54 معياراً 5 كفاءة
المجال السادس 36 معياراً 3 كفاءة	المجال السابع 25 معياراً 3 كفاءة	المجال الثامن 32 معياراً 4 كفاءة	المجال التاسع 28 معياراً 3 كفاءة	المجال العاشر 52 معياراً 6 كفاءة

عدد المعايير الكلي: **845** معياراً
لكافة الكفاءات لجميع المستويات الوظيفية

عدد الكفاءات: **54** كفاءة

عدد المجالات: **10** مجالات

National Center for Archives & Records

المجال الرئيس الأول: القدرات الأساسية للصمود

الوصف:

الكفاءات والقدرات والمهارات اللازمة لإدارة الأنشطة والوظائف الأساسية التي تُعنى بإدارة المخاطر والطوارئ واستمرارية الأعمال، وذلك ضمن المراحل الست لدورة القدرة على الصمود.

الكفاءات:

BR1	مفاهيم ونظريات ومبادئ القدرة على الصمود.
BR2	التخطيط للمخاطر والطوارئ واستمرارية الأعمال.
BR3	توقع المخاطر.
BR4	تقييم المخاطر.
BR5	الوقاية /التخفيف/الحماية من المخاطر.
BR6	الاستعداد.
BR7	الاستجابة.
BR8	التعافي.
BR9	استمرارية الأعمال.
BR10	استمرارية سلاسل الإمداد.
BR11	التواصل بشأن المخاطر والأزمات.
BR12	(غرف/ مراكز) عمليات إدارة الطوارئ (الرصد والمراقبة/ التحليل والتنبؤ/ إدارة العمليات/ إدارة الأزمة).
BR13	مراقبة ومتابعة عمليات إدارة المخاطر والطوارئ واستمرارية الأعمال.

المجال الرئيس الأول: القدرات الأساسية للصمود



عدد المعايير: 342 معياراً
لكافة الكفاءات في المجال ولجميع المستويات الوظيفية

عدد الكفاءات: 13 كفاءة

National Center for Archives & Records

مفاهيم ونظريات ومبادئ القدرة على الصمود BR1

● كفاءة مشتركة لجميع الفئات

الوصف: هي مجموعة المفاهيم والنظريات والمبادئ التي تُمكن الصمود وتوفر فهمًا أساسيًا للمفاهيم والنظريات والمصطلحات المستخدمة في إدارة المخاطر والطوارئ واستمرارية الأعمال؛ لتزويد الممارس بالمعرفة والفهم الأساسيين، ليكون قادرًا على المشاركة في أنشطة تعزيز القدرة على الصمود بفاعلية.

<ul style="list-style-type: none">● معرفة مراحل دورة القدرة على الصمود.● إدراك الاستخدام المناسب للمصطلحات والمفاهيم الرئيسة ذات الصلة بإدارة المخاطر والطوارئ واستمرارية الأعمال.● معرفة أسس ومراحل وآليات إدارة المخاطر والطوارئ واستمرارية الأعمال.● فهم الأدوار والمسؤوليات والمهام لإدارة المخاطر والطوارئ واستمرارية الأعمال ضمن دورة القدرة على الصمود.	المستوى الأساسي
<ul style="list-style-type: none">● إدراك أهمية دورة القدرة على الصمود على مستوى الجهة وعلى المستوى الوطني.● تصنيف المخاطر والطوارئ والأزمات والكوارث حسب المعايير الدولية والتشريعات المحلية.● توضيح الإطار العام لإدارة المخاطر والطوارئ واستمرارية الأعمال.● توضيح الأهداف الإستراتيجية لدورة القدرة على الصمود ضمن رؤية الجهة الحكومية التي يعمل بها والأطر الوطنية ذات العلاقة.● توظيف أفضل الممارسات الدولية والمحلية في عملية تعزيز القدرة على الصمود.	المستوى الإشرافي/ متقدم
<ul style="list-style-type: none">● تصنيف وتوضيح مفهوم ومراحل دورة القدرة على الصمود وأهميتها.● تصنيف الأطر الدولية والمحلية والجهات ذات العلاقة بتعزيز القدرة على الصمود.● تقييم أفضل الممارسات الدولية والمحلية في تعزيز القدرة على الصمود.● تطوير استراتيجيات الحد من التعرض للمخاطر وإدارة الطوارئ وضمان استمرارية الأعمال.● تنظيم أنشطة القدرة على الصمود في المنظومة وتحديد علاقتها بالقدرات والإمكانات.	المستوى القيادي/ خبير

National Center for Archives & Records

التخطيط لإدارة المخاطر والطوارئ واستمرارية الأعمال BR2

- كفاءة مشتركة لجميع الفئات

الوصف: القدرة على التخطيط لإدارة المخاطر والطوارئ وإجراءاتها وتحدياتها، التي تضمن استمرارية الأعمال عند حدوثها، والحد من آثارها.

المستوى الأساسي

- إدراك أهمية التخطيط لإدارة المخاطر والطوارئ واستمرارية الأعمال على مستوى الجهة والجهات ذات العلاقة.
- معرفة أنواع خطط الطوارئ واستمرارية الأعمال وسلاسل الإمداد بجميع مستوياتها.
- معرفة خصائص التخطيط في سياق إدارة المخاطر والطوارئ واستمرارية الأعمال.
- معرفة عناصر خطط الطوارئ واستمرارية الأعمال وسلاسل الإمداد.
- إدراك آلية تنفيذ خطط الطوارئ والأزمات والكوارث واستمرارية الأعمال على مستوى الجهة والجهات ذات العلاقة.
- إدراك أهمية التكامل والمواءمة بين اللوائح والأنظمة والخطط العامة والخطط التفصيلية، وأصحاب المصلحة من ملاك مخاطر وجهات مشاركة.
- المساهمة في عملية التخطيط في سياق إدارة المخاطر والطوارئ واستمرارية الأعمال لإعداد الخطط المختلفة.
- تلخيص الممارسات الناجحة لإعداد الخطط وتقييمها.
- إدراك أهمية التحديث المستمر لخطط الطوارئ، والممارسة المستمرة للتخطيط للمخاطر والطوارئ واستمرارية الأعمال وسلاسل الإمداد.

المستوى الإشرافي/ متقدم

- استخدام مفهوم التخطيط الإستراتيجي في سياق إدارة المخاطر والطوارئ واستمرارية الأعمال في عملية إعداد الخطط المناسبة.
- تصنيف أنواع الخطط المختلفة لضمان شمولها وصف الأدوار والمسؤوليات والمهام والمتطلبات والإجراءات والتوقعات الأخرى للجهة المالكة للخطر والجهات المشاركة أثناء الحوادث الفعلية أو المحتملة.
- استخدام معايير إعداد خطط إدارة الطوارئ واستمرارية الأعمال وسلاسل الإمداد وفقاً للأطر والتشريعات المحلية وأفضل الممارسات العالمية.
- تصنيف النطاق والمجتمع اللذين تشملهما خطط إدارة المخاطر والطوارئ واستمرارية الأعمال وسلاسل الإمداد.
- استخدام الممارسات الناجحة لإعداد الخطط وتقييمها.
- إدراك أهمية التكامل والمواءمة مع اللوائح والأنظمة والخطط العامة والخطط التفصيلية.
- الإشراف على خطوات عملية إعداد خطط الطوارئ واستمرارية الأعمال وسلاسل الإمداد.
- الإشراف على آلية التنسيق والتكامل بين مالك الخطر والجهات المشاركة أثناء مرحلة التخطيط بما يحقق الأهداف من الخطط الموضوعة.
- توظيف خطط إدارة المخاطر والطوارئ واستمرارية الأعمال وسلاسل الإمداد بناءً على الإستراتيجيات المعتمدة.
- استخلاص الدروس المستفادة التي حُددت بعد حالات الطوارئ أو التمارين الفرضية لتحديث الخطط بناءً عليها.

المستوى القيادي/ خبير

- تحليل الممارسات الناجحة لإعداد الخطط وتقييمها.
- تقييم خطوات عملية التخطيط لإدارة المخاطر والطوارئ واستمرارية الأعمال وسلاسل الإمداد.
- تقييم خطط الطوارئ واستمرارية الأعمال وسلاسل الإمداد بجميع أنواعها ومستوياتها.
- تطوير معايير إعداد خطط إدارة الطوارئ واستمرارية الأعمال وسلاسل الإمداد بالتوافق مع الأطر والتشريعات المحلية وأفضل الممارسات العالمية.
- وضع أهداف واضحة لإدارة المخاطر والطوارئ واستمرارية الأعمال بناء على نتائج تقييم المخاطر.
- وضع استراتيجية للتخطيط لإدارة المخاطر والطوارئ واستمرارية الأعمال وسلاسل الإمداد قابلة للتطبيق في ضوء الإمكانيات المادية والبشرية المتاحة.
- قياس فاعلية أداء الخطط المختلفة بجميع مستوياتها.



National Center for Archives & Records

توقع المخاطر BR3

- كفاءة ذات تركيز على إدارة المخاطر

الوصف: القدرة على توقع المخاطر من خلال تحديد الأحداث أو الأنشطة -بكافة أنواعها ومستوياتها- التي من المحتمل أن تؤدي إلى أضرار.

المستوى الأساسي

- معرفة أدوات التنبؤ والتحليل الفعالة لتوقع المخاطر المحتملة.
- وصف خصائص المنطقة والأوضاع المحلية التي قد يكون لها أثر في حدوث حالات الطوارئ وتبعاتها.
- إدراك الآثار المترتبة والمحملة لحالات الطوارئ على الأفراد، والخدمات الأساسية، والبيئة، والاقتصاد، والسمعة.
- معرفة معايير التأثير على الأفراد والخدمات الأساسية المعرضة للخطر على مستوى الجهة/ أو المنطقة/ أو المستوى الوطني.
- إدراك مسؤوليات الجهة التي يعمل بها وخصائصها والمخاطر التي تنشأ من الأعمال والأنشطة والخدمات التي تقدمها وأثرها.
- التعاون والتنسيق مع الإدارات المعنية خلال عملية توقع المخاطر ومعرفة المهارات اللازمة للتنسيق لنجاح عملية توقع المخاطر من خلال ورش عمل.

المستوى الإشرافي/ متقدم

- استخدام المؤشرات الخاصة بالمخاطر الرئيسية للجهة لتوقع المخاطر المحتملة.
- تحديد المعايير التي تساعد في عملية توقع المخاطر.
- توضيح المخاطر المحتملة أو الناشئة، وكيفية تغير المخاطر الحالية.
- تصنيف الأحداث والأنشطة التي من الممكن أن تسبب أضرارًا مادية أو بشرية.
- توظيف افتراضات التخطيط في كتابة السيناريوهات الملائمة للمخاطر المحددة.
- تمييز التحذيرات والمخاطر المحتملة ومشاركتها مع القادة ضمن بيئة عمل آمنة.
- الاستنباط من الظروف المحيطة لمعرفة كيفية تطور المخاطر وآثارها وتغيراتها والتنبؤ باحتمالية حدوثها.
- تطبيق معايير التأثير على الأفراد والخدمات الأساسية المعرضة للخطر على مستوى الجهة والمنطقة والمستوى الوطني.

المستوى القيادي/ خبير

- تقييم الدروس المستفادة من حالات الطوارئ والأزمات والكوارث والتمارين الفرضية مع العاملين على عملية توقع المخاطر.
- تحليل افتراضات التخطيط والأثر للجهة على المستوى المحلي ومستوى المناطق والمستوى الوطني.
- تحليل معايير التأثير على الأفراد والخدمات الأساسية المعرضة للخطر على مستوى الجهة والمنطقة والمستوى الوطني.
- تطوير الإستراتيجيات والأدوات المتبعة في عملية التنبؤ بالمخاطر وتوقعها.
- تطوير المؤشرات الخاصة بالمخاطر الرئيسية للجهة لتوقع المخاطر المحتملة.
- تنظيم مسؤوليات الجهة الحكومية التي يعمل بها وطبيعتها، والمخاطر التي تنشأ من الأعمال والأنشطة والخدمات التي تقدمها للمجتمع.

تقييم المخاطر BR4

● كفاءة مشتركة لجميع الفئات

الوصف: القدرة على استخدام نهج نوعي أو كمي، لتحديد طبيعة ومدى المخاطر عن طريق تحديد وتحليل الأخطار واحتمالية حدوثها، والآثار الناجمة عنها، وتقييم مدى التعرض لها ومواطن الضعف وقابلية التضرر بها، مما يؤدي إلى زيادة الفاعلية في جميع مراحل ومجالات عملية إدارة المخاطر والطوارئ واستمرارية الأعمال.

المستوى الأساسي

- إدراك الاختلافات بين المخاطر المؤسسية والتشغيلية ومخاطر الكوارث.
- المساهمة في عملية تقييم وتحليل ومعالجة المخاطر المحددة من خلال استخدام المنهجيات والأدوات المناسبة.
- المساهمة في تحديد مصادر المخاطر الظاهرة والكامنة.
- جمع المعلومات ذات العلاقة بالمخاطر من الأفراد والإدارات المعنية والمصادر المختلفة.
- المساهمة في تحديد الحلول التي تساعد في تقليل احتمالية وتأثير المخاطر المحددة على مستوى الجهة والمنطقة والمستوى الوطني.
- إعداد التقارير المناسبة المتعلقة بتقييم المخاطر.

المستوى الإشرافي / متقدم

- تطبيق الخطوات المعتمدة في عملية إدارة المخاطر، وتقييمها على مستوى الجهة.
- تصنيف الأدوار والمسؤوليات المختلفة للإدارات التابعة لجهة العمل في عملية تقييم المخاطر بجميع أنواعها.
- الإشراف على إجراء عمليات تقييم المخاطر وتوثيقها ورفع التقارير الخاصة بشأنها.
- استخدام نتائج تقييم المخاطر لمراجعة خطط العمل المناسبة لتقليل احتمالية وتأثير الخطر.
- الإشراف على تحديد أولويات المخاطر وإيصالها للمسؤولين المعنيين.
- توظيف الدعم اللازم للمساعدة في عملية تطوير ومراجعة سجل المخاطر.
- فهم الخطط المعتمدة لمعالجة المخاطر المختلفة ورفع بالتوصيات المناسبة حيالها.
- تطبيق الحلول الممكنة لإدارة المخاطر المحددة على مستوى الجهة والمنطقة والمستوى الوطني.

المستوى القيادي / خبير

- تقييم التطبيق الفعّال لإطار إدارة المخاطر ومنهجية تقييمها ضمن الجهة.
- تنظيم عملية تحديد المخاطر الحالية والناشئة وآثارها والأولويات وخطط المعالجة بما يتماشى مع رؤية واختصاص الجهة والتوجيهات العليا.
- تحليل التوصيات بشأن تطوير سياسات وإجراءات تقييم المخاطر على مستوى الجهة والمنطقة والمستوى الوطني.
- تحليل الاحتياج للدعم المالي واللوجستي لعملية تقييم المخاطر.
- تطوير استراتيجيات تقييم المخاطر ومراجعتها دوريًا.
- إنشاء برامج فعالة ومنسقة داخل الجهة والجهات ذات العلاقة لتقييم المخاطر المختلفة.
- ابتكار الحلول الممكنة لإدارة المخاطر المحددة على مستوى الجهة والمنطقة والمستوى الوطني.

الوقاية /التخفيف/الحماية من المخاطر BR5

● كفاءة ذات تركيز على إدارة المخاطر

الوصف: القدرة على القيام بالخطوات والإجراءات التي تهدف لتحقيق الوقاية والحماية من كافة أنواع المخاطر المحتملة وغير المتوقعة على المواطنين والمقيمين والزوار والممتلكات وسمعة المملكة والبيئة والبنية التحتية الحيوية، والتخفيف من الأضرار والخسائر المحتملة من جرّاء حالات الطوارئ والأزمات والكوارث.

المستوى الأساسي

- معرفة أنواع البنى التحتية الحيوية على مستوى الجهة والمنطقة والمستوى الوطني.
- معرفة السياسات والإجراءات والإرشادات المتعلقة بالبنى التحتية الحيوية على مستوى الجهة والمنطقة والمستوى الوطني.
- معرفة أدوار ومسؤوليات الإدارات بالجهة والجهات ذات العلاقة بالبنى التحتية الحيوية.
- المشاركة في تحديد وتنفيذ حلول التخفيف المناسبة، والمشاركة في تطوير التدابير والضوابط اللازمة للوقاية والتخفيف من المخاطر.
- إدراك تأثيرات حالات الطوارئ والأزمات والكوارث على المجتمع بشكل عام، وعلى الفئات الأكثر عرضة للخطر بشكل خاص.
- شرح طبيعة أدوار المشاركين في خطط وبرامج الحماية والوقاية والتخفيف من المخاطر.
- إدراك منظومة الرصد والمراقبة والإنذار المبكر لحالات الطوارئ والأزمات والكوارث.
- جمع معلومات موثوقة والتطبيق بناءً عليها، فيما يتعلق بأي تهديد أو خطر على مستوى الجهة والمجتمع، وتوضيح الإجراءات المتخذة وآلية توفير المساعدة.
- معرفة آلية تنفيذ عملية التنبيه والإنذار عن أي أخطار محتملة، بالوسائل المناسبة لغويًا وثقافيًا للجهات والأفراد المعنيين.

المستوى الإشرافي/ متقدم

- استخدام البرامج المناسبة للحد من مخاطر الكوارث، لتعزيز القدرة على مواجهتها حال وقوعها.
- تطبيق السياسات والإجراءات والإستراتيجيات والأدلة الاسترشادية والأطر والأدوات المتعلقة بالوقاية/التخفيف/الحماية من المخاطر.
- قياس القدرات اللازمة للجهة والتي تهدف لتحقيق الوقاية والحماية والتخفيف من كافة أنواع المخاطر.
- تحديد تدابير وضوابط الوقاية والتخفيف والحماية من المخاطر واقتراح أولويات التنفيذ وفق معايير محددة.
- إعداد وتطوير سجل وقاعدة بيانات تدابير وضوابط الوقاية والتخفيف والحماية من المخاطر.
- تحليل الاعتمادية والاعتمادية المتبادلة للبنى التحتية الحيوية.
- تطبيق خطط وبرامج الحماية والوقاية والتخفيف من المخاطر.
- تطوير ومراقبة مؤشرات الضوابط الرئيسة للوقاية والتخفيف والحماية من المخاطر وإعداد التقارير الخاصة بها.
- الإلمام بأنظمة التنبيه والإنذار المبكر، التي تُمكن من اتخاذ الإجراءات في الوقت المناسب للحد من مخاطر الكوارث.

المستوى القيادي/ خبير

- تحليل الدراسات العلمية وأفضل الممارسات العالمية ذات العلاقة والأبحاث والتقارير العالمية المتعلقة بصمود البنى التحتية الحيوية.
- تقييم السياسات والإجراءات والإستراتيجيات والأدلة الاسترشادية والأطر والأدوات المتعلقة بالبنى التحتية الحيوية.
- ابتكار وتطبيق ما يلزم من السياسات والإجراءات التي تهدف إلى حماية مصالح الدولة والجهة والأفراد على حدٍ سواء، والرفع بها للإدارة العليا.
- تقييم الأهداف الإستراتيجية للوقاية لصمود البنى التحتية الحيوية.
- تحديد وتقييم أولويات التنفيذ لتدابير وضوابط الوقاية والتخفيف وفق معايير محددة.
- تقييم التأهب للكوارث بغية التصدي لها بفاعلية من خلال توفير الإمكانيات والقدرات اللازمة واستخلاص الدروس المستفادة.
- تحليل العلاقة بين تدابير التنمية المختلفة على مستوى الدولة والجهة وعملية الحد من مخاطر الكوارث.
- تنظيم عملية التنسيق مع الجهات الخارجية فيما يتعلق ببرامج الوقاية والحماية والتخفيف من المخاطر وتحديد أوجه الضعف على جميع المستويات.
- تقييم كفاءة وفاعلية تدابير الوقاية والحماية والتخفيف من المخاطر.

National Center for Archives & Records

الاستعداد BR6

- كفاءة ذات تركيز على إدارة الطوارئ وإدارة استمرارية الأعمال.

الوصف: هي كفاءة معنية بالترتيبات والأنشطة اللازمة والمعدة مسبقاً، لتعزيز الموارد والقدرات والإمكانات البشرية والآلية والتجهيزات الفنية والخطط المناسبة للتعامل مع حالات الطوارئ والأزمات والكوارث، والتحقق منها من خلال تنفيذ وتقييم التمارين الفرضية واستخلاص الدروس المستفادة منها.

المستوى الأساسي

- معرفة المفاهيم الأساسية للاستعداد لحالات الطوارئ والأزمات والكوارث والتي يمكن اتخاذها على المستوى المؤسسي، والفردى، والمجتمعي.
- معرفة سياسة الاستعداد لمواجهة حالات الطوارئ والأزمات والكوارث المستقبلية على مستوى الجهة.
- إدراك أهمية التمارين الفرضية في إدارة المخاطر والطوارئ واستمرارية الأعمال.
- معرفة منهجية تصميم التمارين الفرضية وأنواعها.
- معرفة الإجراءات والموارد والإمكانات والقدرات اللازمة لإدارة المخاطر والطوارئ واستمرارية الأعمال وسلاسل الإمداد وفقاً لطبيعة عمل الجهة.
- المساهمة في تنفيذ التمارين الفرضية واستخلاص الدروس المستفادة منها.
- معرفة مؤشرات الجاهزية لقياس القدرة على الصمود في مواجهة حالات الطوارئ والأزمات والكوارث.
- فهم إجراءات العمل القياسية (standard operating procedure) لضمان تنفيذ الخطط الموضوعية لمواجهة حالات الطوارئ والأزمات والكوارث.

المستوى الإشرافي/ متقدم

- تطبيق سياسة الاستعداد على مستوى الجهة.
- استخدام الإجراءات والموارد والإمكانات والقدرات اللازمة لإدارة المخاطر والطوارئ واستمرارية الأعمال وسلاسل الإمداد وفقاً لطبيعة عمل الجهة.
- تحديد المتطلبات والأولويات في توفير الموارد والإمكانات والقدرات اللازمة لتعزيز عملية الاستعداد للطوارئ والأزمات والكوارث على مستوى الجهة.
- توظيف مؤشرات الجاهزية لقياس القدرة على الصمود في مواجهة الطوارئ والأزمات والكوارث.
- تطبيق إجراءات العمل القياسية (standard operating procedure) لضمان تنفيذ الخطط الموضوعية لمواجهة حالات الطوارئ والأزمات والكوارث.
- الإشراف على تصميم وتنفيذ التمارين الفرضية المناسبة بما يتماشى مع السياسات والخطط المعتمدة.
- استخلاص الدروس المستفادة بعد انتهاء التمارين الفرضية أو الحالة الطارئة أو الأزمة أو الكارثة.
- استخدام أدوات القياس المناسبة لتقييم مدى فاعلية خطط الطوارئ.
- تحديد الفجوات لتطبيق التحسينات اللازمة في خطط الطوارئ، والمتعلقة بالموارد، والإمكانات، والقدرات.

المستوى القيادي/ خبير

- إعداد سياسة الاستعداد للجهة، ضمن رؤيتها ومهمتها ووفقاً للتنظيمات المعتمدة.
- تطوير مؤشرات الجاهزية لقياس القدرة على الصمود في مواجهة الطوارئ والأزمات والكوارث.
- تنظيم المتطلبات والأولويات في توفير الموارد والإمكانات والقدرات اللازمة لتعزيز عملية الاستعداد للطوارئ والأزمات والكوارث على مستوى الجهة.
- تطوير القدرات والموارد والإمكانات المؤسسية والمجتمعية التي تحقق القدرة على الصمود.
- تطوير أدوات قياس لتقييم مدى فاعلية خطط الطوارئ والموارد والإمكانات والقدرات.
- قياس مدى توظيف الدروس المستفادة من التمارين الفرضية في تعزيز الاستعداد لمواجهة حالات الطوارئ والأزمات والكوارث.



National Center for Archives & Records

الاستجابة BR7

● كفاءة ذات تركيز على إدارة الطوارئ

الوصف: هي الكفاءة المعنية بالإجراءات الفورية المتخذة لإنقاذ الأرواح والحفاظ عليها، وحماية الممتلكات والبيئة، وتلبية الاحتياجات الإنسانية الأساسية من خلال استخدام منهجية موحدة للقيادة والسيطرة والتنسيق. وتشمل الاستجابة: عملية تنفيذ الخطط والإجراءات بأسرع وقت ممكن لدعم التعافي على المدى القصير إلى مستوى يمكن التعايش معه، والعمل على ضمان استمرارية الأعمال الأساسية التي يحتاج لها المجتمع. وقد تتضمن هذه الأعمال: التحذير والإنذار والبحث والإنقاذ والإخلاء والإسعاف والإغاثة والإيواء وحماية الممتلكات العامة والخاصة.

المستوى الأساسي

- معرفة المبادئ والأنشطة الأساسية للاستجابة للطوارئ والأزمات والكوارث.
- معرفة سياسة الاستجابة للطوارئ والأزمات والكوارث.
- الإلمام بمستويات الاستجابة لحالات الطوارئ والأزمات والكوارث وفقاً للمعايير والتشريعات الوطنية.
- معرفة مستويات القيادة والتحكم في عمليات الاستجابة للطوارئ والأزمات والكوارث والمهام والأدوار المنوطة بهم.
- الإلمام بأنظمة إدارة الحوادث والأزمات المستخدمة في مجال الاستجابة للطوارئ والأزمات والكوارث.
- معرفة آلية رصد ومراقبة الحالات الطارئة ورفع حالة التأهب، وآلية التصعيد وخفض التصعيد وتوثيق العمليات والإجراءات المتخذة خلال عمليات الاستجابة.
- معرفة خطط الاستجابة وخطط التواصل خلال حالات الطوارئ والأزمات والكوارث وآلية التفعيل.
- معرفة مفاهيم وآلية البحث والإنقاذ والإخلاء والإيواء والإغاثة ضمن أنشطة الاستجابة للطوارئ والأزمات والكوارث.
- معرفة الاحتياجات من الموارد والإمكانات والقدرات الداعمة لعملية الاستجابة للحالة الطارئة أو الأزمة أو الكارثة.

المستوى الإشرافي/ متقدم

- تطبيق سياسة الاستجابة للطوارئ والأزمات والكوارث.
- تطبيق المهام والأدوار المتعلقة بعمليات الرصد والمراقبة، ورفع حالة التأهب، وتحديد مستوى الحالة الطارئة، وآلية التصعيد وخفض التصعيد، وتوثيق العمليات ضمن أعمال الاستجابة.
- تصنيف أنواع حالات الطوارئ وفهم آلية التعامل معها بأنواعها.
- تفعيل خطط الطوارئ واستمرارية الأعمال بناءً على الاستجابة الفعلية للكوارث والحالات الطارئة بما يتوافق مع القدرات والإمكانات المتوفرة.
- توضيح حجم وتطور الآثار الناجمة عن حالات الطوارئ والأزمات والكوارث أثناء عمليات الاستجابة.
- الإشراف على عمليات البحث والإنقاذ والإخلاء والإيواء والإغاثة ضمن أنشطة الاستجابة للطوارئ والأزمات والكوارث.
- توضيح حجم وتطور الأثر الناجم عن حالات الطوارئ والأزمات والكوارث بعد وقوعها.
- تحليل الاحتياجات والموارد والإمكانات والقدرات الداعمة لعملية الاستجابة لحالات الطوارئ والأزمات والكوارث.

- استخدام أنظمة إدارة الحوادث والأزمات المستخدمة في مجال الاستجابة للطوارئ والأزمات والكوارث.
- الإشراف على قضايا صحة وسلامة المستجيبين لحالات الطوارئ والمجتمع.
- فهم القرارات والإشراف على الاستفادة من الدروس المستفادة وإعداد التقارير النهائية بعد انتهاء عمليات الاستجابة.
- توضيح أهمية الاحتياج إلى سياسات جديدة أو مؤقتة لدعم عمليات الاستجابة.

- تطوير سياسة الاستجابة للحالة الطارئة أو الأزمة أو الكارثة.
- تطوير المؤشرات الأساسية والفرعية لعمليات الاستجابة.
- تطوير إجراءات التعامل مع الحالات الطارئة بأنواعها بما في ذلك الرصد والمراقبة، ورفع حالة التأهب، وتحديد مستوى الحالة الطارئة، وآلية التصعيد وخفض التصعيد، وتوثيق العمليات المتخذة خلال عمليات الاستجابة.
- تقييم أنظمة إدارة الحوادث والأزمات المستخدمة في مجال الاستجابة للطوارئ والأزمات والكوارث.
- تقييم حجم وتطور الآثار الناجمة عن حالات الطوارئ والأزمات والكوارث أثناء عمليات الاستجابة.
- تقييم أداء فرق الاستجابة أثناء وبعد الحدث الطارئ أو الأزمة أو الكارثة.
- تقييم آلية تفعيل خطط الطوارئ والكوارث واستمرارية الأعمال وسلاسل الإمداد لتحقيق الاستجابة الفعالة لحفظ الأرواح والممتلكات والبيئة.
- تنظيم عملية التواصل بشكل فعال مع جميع الجهات ذات العلاقة في الاستجابة للحدث على المستوى المحلي ومستوى المناطق والمستوى الوطني.
- تقييم أفضل الممارسات في أعمال البحث والإنقاذ والإخلاء والإيواء والإغاثة لتطوير أنشطة الاستجابة للطوارئ والأزمات والكوارث.
- تحليل الدعم المالي واللوجستي اللازم لعمليات الاستجابة للطوارئ والأزمات والكوارث واستمرارية الأعمال وسلاسل الإمداد.
- تقييم خطط الاستجابة بناءً على الاستجابة الفعلية للكوارث والحالات الطارئة بما يتوافق مع القدرات والإمكانات المتوفرة.
- تحليل بيانات ومعلومات وتقارير الحالة الطارئة لدعم عمليات اتخاذ القرار.
- تقييم الحاجة إلى سياسات جديدة أو مؤقتة لدعم عمليات الاستجابة.

المستوى القيادي/ خبير

National Center for Archives & Records

التعافي BR8

● كفاءة ذات تركيز على إدارة الطوارئ

الوصف: هي الكفاءة المعنية بعملية إعادة أوضاع: (الممتلكات العامة والخاصة والأنشطة الاقتصادية والاجتماعية والبيئية والثقافية) -في المناطق المتضررة- إلى طبيعتها، ومواءمتها مع مبادئ التنمية المستدامة ومبدأ (إعادة البناء بشكل أفضل)، لتجنب الآثار السلبية الناجمة عن حالات الطوارئ والأزمات والكوارث أو التخفيف من حدتها والعمل على التخطيط للتعافي قبل وأثناء الحدث واتخاذ الإجراءات الملائمة بعد الحدث.

المستوى الأساسي

- معرفة السياسات والإجراءات والاحتياجات والموارد المطلوبة لعمليات التعافي على المدى القصير والمتوسط والبعيد، والتي قد تساهم في عملية إعادة الإعمار والبناء بشكل أفضل.
- فهم الأدوار والمسؤوليات في مرحلة تنفيذ خطة التعافي على المدى القصير والمتوسط والبعيد.
- معرفة المؤشرات المناسبة لقياس عملية التقدم في الأنشطة المختلفة لمرحلة التعافي بجميع مستوياتها.
- تلخيص الدروس المستفادة من حالة الطوارئ أو الأزمات أو الكوارث، لتعزيز الصمود في مواجهة الخطر نفسه والتعافي منه عند حدوثه في المستقبل بقدرات وإمكانات أعلى.

المستوى الإشرافي/ متقدم

- تطبيق السياسات والإجراءات لعمليات التعافي على المدى القصير والمتوسط والبعيد، التي قد تساهم في عملية إعادة الإعمار والبناء بشكل أفضل.
- تطبيق المؤشرات المناسبة لقياس عملية التقدم في الأنشطة المختلفة لمرحلة التعافي بجميع مستوياتها.
- تصنيف فئات الجهات ذات العلاقة بحسب الأدوار والمهام المناسبة وتنسيق الأعمال لتنفيذ خطط التعافي على المدى القريب والمتوسط والبعيد.
- توضيح الأولويات ضمن خطط التعافي على المدى القصير والمتوسط والبعيد.
- تحديد الاحتياجات والموارد المطلوبة لعمليات التعافي على المدى القصير والمتوسط والبعيد والتي قد تساهم في عملية إعادة الإعمار والبناء بشكل أفضل.
- تحديد أدوات تقييم الأثر لتحديد الأفراد أو المجموعات المتأثرين من حالات الطوارئ أو الأزمات أو الكوارث.
- توضيح عملية مراجعة وتنقيح خطط التعافي وفقاً لحالة التقدم للخطط الأساسية الموضوعة سابقاً.
- الإشراف على النشاطات المبذولة وحالة تقدمها في سبيل تحقيق أهداف التعافي على المدى القصير والمتوسط والبعيد.
- الإشراف على فرق العمل لتنفيذ خطط التعافي على المدى القصير والمتوسط والبعيد.
- تحليل القوانين والسياسات والإجراءات التي من شأنها المساهمة في عملية الإعمار والبناء بشكل أفضل.

- تحليل الدروس المستفادة من حالات الطوارئ أو الأزمات أو الكوارث، لتعزيز الصمود في مواجهة الخطر نفسه عند حدوثه في المستقبل بقدرات وإمكانات أعلى.
- تحديد الاحتياج إلى سياسات أو إجراءات جديدة أو مؤقتة لدعم عمليات التعافي على المدى القصير والمتوسط والبعيد.

- تطوير الخطط الإستراتيجية للاحتياجات خطط التعافي على المدى القصير والمتوسط والبعيد.
- تقييم فاعلية خطط التعافي من آثار حالات الطوارئ أو الأزمات أو الكوارث والعمل على تحسينها.
- تقييم الاحتياجات والأولويات والموارد المطلوبة لعمليات التعافي على المدى القصير والمتوسط والبعيد.
- تطوير المؤشرات الأساسية والفرعية لقياس التقدم في مرحلة التعافي.
- تطوير السياسات والإجراءات التي من شأنها المساهمة في عملية إعادة الإعمار والبناء بشكل أفضل.
- تقييم وتطوير أعمال التعافي قصيرة ومتوسطة وطويلة المدى.
- توظيف الدروس المستفادة من حالات الطوارئ أو الأزمات أو الكوارث، لتعزيز الصمود والتعافي من الخطر نفسه عند حدوثه في المستقبل بقدرات وإمكانات أعلى.
- تقييم الاحتياج إلى سياسات جديدة أو مؤقتة لدعم عمليات التعافي على المدى القريب والمتوسط والبعيد.

المستوى القيادي/ خبير

National Center for Archives & Records

استمرارية الأعمال BR9

- كفاءة ذات تركيز على إدارة استمرارية الأعمال.

الوصف: هي الكفاءة المعنية بالقدرات اللازمة للاستمرار في تقديم الخدمات الأساسية والمنتجات الضرورية بمستويات محددة مسبقًا وإطار زمني مقبول في حال التعرض للتعطيل أو الانقطاع.

- معرفة برنامج استمرارية الأعمال وآلية تطبيقه على مستوى الجهة والمنطقة والمستوى الوطني.
- معرفة السياسات والتشريعات المحلية والدولية والمعايير المعتمدة وأفضل الممارسات لإدارة استمرارية الأعمال.
- معرفة الوظائف الأساسية والأدوار والمسؤوليات في عملية إدارة استمرارية الأعمال.
- معرفة مصفوفة الصلاحيات لإدارة استمرارية الأعمال على مستوى الجهة وعلى المستوى الوطني.
- معرفة مقاييس الأداء والمعايير الخاصة ببرنامج إدارة استمرارية الأعمال على مستوى الجهة.
- معرفة جميع عمليات الجهة واعتماديتها المتبادلة بتقديم الخدمات والمنتجات مع الأطراف ذات العلاقة ومعرفة أوجه الضعف فيها.
- القدرة على استخدام الأدوات الفنية لإدارة استمرارية الأعمال (تحليل الأثر على الأعمال BIA).
- إدراك التهديدات وتحليل المخاطر التي يمكن أن تؤثر على استمرارية الأعمال على مستوى الجهة والمنطقة والمستوى الوطني.
- إدراك تأثير توقف الأنشطة الحساسة والحيوية والبنى التحتية الأساسية، ومتطلبات استعادتها واستمرارها.
- معرفة أقصى وقت تعطل أو انقطاع للأعمال يمكن للجهة تحمله دون إخلال بخدماتها المقدمة للفئات المستفيدة.
- معرفة الاحتياجات المالية، والمتطلبات والموارد التي تضمن استمرارية الأعمال على مستوى الجهة.
- تنسيق عملية تقديم الخدمات والتأكد من التزام جميع الجهات المزودة للخدمة بمعايير استمرارية الأعمال لدى الجهة.

المستوى الأساسي

- توضيح السياسات والتشريعات الدولية والمحلية وأفضل الممارسات لإدارة استمرارية الأعمال.
- تطبيق برنامج إدارة استمرارية الأعمال على مستوى الجهة والمنطقة والمستوى الوطني.
- تطبيق مقاييس الأداء والمعايير المعتمدة لبرنامج إدارة استمرارية الأعمال على مستوى الجهة، والعمل على مواءمتها مع الأطر الداخلية والخارجية ذات العلاقة.
- توضيح مصفوفة الصلاحيات لإدارة استمرارية الأعمال على مستوى الجهة وعلى المستوى الوطني.
- تطبيق استراتيجية تعزيز التكامل والتنسيق في أنشطة استمرارية الأعمال على مستوى الجهة والأطراف المعنية.
- تطوير الخطط المناسبة لضمان استمرارية الأعمال.
- تطبيق نماذج تقييم وتحليل التأثير (تحليل الأثر على الأعمال BIA) الواقع على انقطاع الأعمال بشكل عام وعلى الأنشطة الحيوية بشكل خاص.

المستوى الإشرافي/ متقدم

- تقييم القواطن الأكثر عُرضة للضرر التي تسبب انقطاع الأعمال في حال حدوث طارئ.
- تحليل أوجه الضعف في جميع عمليات الجهة وعلاقاتها وشركاتها ذات العلاقة بتقديم الخدمات والمنتجات مع الأطراف ذات العلاقة.
- توضيح تأثير توقف الأنشطة الحساسة والحيوية والبنى التحتية الأساسية، ومتطلبات استعادتها واستمرارها.
- تحليل أقصى وقت تعطل أو انقطاع للأعمال يمكن للجهة تحمله دون إخلال بخدماتها المقدمة للفئات المستفيدة.
- توضيح آلية تقديم الخدمات والتزام جميع الجهات المزودة للخدمة بمعايير استمرارية الأعمال لدى الجهة.
- تحديد الاحتياجات المالية والمتطلبات والموارد لدعم تنفيذ خطط استمرارية الأعمال.
- تطبيق خطط استمرارية الأعمال المعتمدة، في حال انقطاع الأعمال.
- توظيف نتائج عمليات إدارة المخاطر وعمليات إدارة الطوارئ فيما يخدم استمرارية الأعمال على مستوى الجهة وعلى المستوى الوطني.

- تحليل السياسات والتشريعات الدولية والمحلية وأفضل الممارسات لإدارة استمرارية الأعمال.
- تطوير الإطار الإستراتيجي والسياسات والإجراءات المتعلقة بإدارة استمرارية الأعمال بما يتناسب مع الأطر الوطنية والمعايير الدولية والتوجه الإستراتيجي لتعزيز القدرة على الصمود.
- تقييم فاعلية برنامج إدارة استمرارية الأعمال على مستوى الجهة والمنطقة والمستوى الوطني.
- تطوير استراتيجية تعزيز التكامل والتنسيق في أنشطة استمرارية الأعمال على مستوى الجهة والجهات ذات العلاقة.
- تطوير مصفوفة الصلاحيات لإدارة استمرارية الأعمال على مستوى الجهة والمنطقة والمستوى الوطني.
- تقييم عمليات تحليل مخاطر انقطاع الأعمال بصفة عامة والأنشطة الحيوية بصفة خاصة.
- تقييم عملية تطوير خطط استمرارية الأعمال في حال انقطاع الأعمال.
- تطوير مقاييس ومعايير الأداء لبرنامج إدارة استمرارية الأعمال على مستوى الجهة.
- تقييم النطاق الزمني الذي يجب فيه استعادة الأنشطة الحيوية بعد الحالة الطارئة.
- تقييم أقصى وقت تعطل أو انقطاع للأعمال يمكن للجهة تحمله دون إخلال بخدماتها المقدمة للفئات المستفيدة.
- تحليل الاحتياج المالي والموارد المطلوبة ومراجعتها لدعم تنفيذ خطط استمرارية الأعمال.
- تطوير البرامج الداعمة لتعزيز إدارة استمرارية الأعمال.

المستوى القيادي/ خبير

استمرارية سلاسل الإمداد BR10

- كفاءة ذات تركيز على إدارة استمرارية الأعمال

الوصف: الكفاءة المعنية بالقدرات اللازمة لتعزيز صمود سلاسل الإمداد للخدمات والمنتجات الأساسية التي تقدم ضمن شبكة أو مجموعة من الجهات الداخلية أو الخارجية المترابطة، لضمان توفر المستوى المقبول من تلك الخدمات والمنتجات أثناء حالات التعطل أو الانقطاع.

المستوى الأساسي

- إدراك نقاط الضعف في سلاسل الإمداد والآثار المحتملة من انقطاعها على أعمال الجهة والمستفيدين، وذلك لتوجيه الأنشطة المختلفة لإدارة المخاطر والطوارئ واستمرارية الأعمال.
- معرفة شبكات الإمداد الموجودة، وأصحاب المصلحة الرئيسيين والمواقع الحرجة والاتفاقيات المتبادلة بشأن استمرارية سلاسل الإمداد.
- معرفة مؤشرات أداء سلاسل الإمداد وتحديد المخاطر المحتملة دوريًا.
- تصنيف العناصر الأساسية لسلاسل الإمداد (الموردين المباشرين وغير المباشرين، والمنتجات والسلع والخدمات، وآلية التسليم والنقل والخزن الخاصة بها).
- تحديد الموردين الأساسيين الأكثر عرضة للمخاطر والطوارئ وتقييم مخاطر انقطاع التوريد على أعمال الجهة وأصحاب المصلحة من المجتمع.
- إدراك أهمية الإبلاغ الفوري والفعال عن حدوث أي انقطاع أو تعطل في سلاسل الإمداد على مستوى الجهة.

المستوى الإشرافي/ متقدم

- تطبيق السياسات والإجراءات التي تعزز مرونة سلاسل الإمداد للخدمات الأساسية والمنتجات الضرورية على مستوى الجهة وعلى المستوى الوطني.
- تحليل أنظمة البنى التحتية التي تدعم سلاسل الإمداد على مستوى الجهة والمنطقة والمستوى الوطني.
- تحليل شبكات الإمداد الموجودة، وأصحاب المصلحة الرئيسيين والمواقع الحرجة والاتفاقيات المتبادلة بشأن استمرارية سلاسل الإمداد.
- توضيح ورسم خرائط سلاسل الإمداد وتعقيدها من خلال استخدام البيانات المتاحة من المصادر الموثوقة لدى الجهة.
- توضيح عملية التنسيق والتعاون مع أصحاب المصلحة المعنيين لتطوير وتنفيذ أنشطة الاستعداد المختلفة لتعزيز استمرارية سلاسل الإمداد.
- توضيح خطط التواصل الفعال مع الموردين أثناء انقطاع سلاسل الإمداد.
- تقييم أداء سلاسل الإمداد على مستوى الجهة، التي تؤثر على أعمالها وأعمال الجهات الحكومية الأخرى.
- تبين عملية دعم وتحسين استمرارية سلاسل الإمداد من خلال التنسيق بين مديري الطوارئ ومالكي ومشغلي سلاسل الإمداد.

المستوى القيادي/ خبير

- تحليل عملية سلاسل الإمداد الحالية على مستوى الجهة من منظور استراتيجي.
- تقييم السياسات والإجراءات التي تعزز من مرونة سلاسل الإمداد للخدمات الأساسية والمنتجات الضرورية.
- تقييم خطط سلاسل إمداد الخدمات الأساسية والمنتجات الضرورية.
- تقييم الأولويات في عملية إدارة سلاسل الإمداد لضمان استمراريته على مستوى الجهة.
- تطوير استراتيجيات وحلول إدارة استمرارية سلاسل الإمداد على مستوى الجهة وعلى المستوى القطاعي والوطني بالتنسيق مع الجهات ذات العلاقة.
- تطوير استراتيجية تعزيز التعاون والتنسيق مع أصحاب المصلحة المعنيين بسلاسل الإمداد.
- تطوير إجراءات الاستجابة لحالات انقطاع سلاسل الإمداد والتعافي منها من خلال التعاون المشترك بين الموردين والجهة والأطراف الأخرى ذات العلاقة.
- ابتكار الحلول والإستراتيجيات فيما يتعلق بإدارة سلاسل الإمداد وتحدياتها (مثل: الموردين الأساسيين، ومستوى الاعتمادية، والعلاقة مع الموردين).
- تطوير مذكرات التفاهم / الاتفاق لتسهيل الاستجابة الشاملة لتحقيق استمرارية سلاسل الإمداد.

National Center for Archives & Records

التواصل بشأن المخاطر والأزمات BR11

- كفاءة ذات تركيز على إدارة الطوارئ وإدارة استمرارية الأعمال

الوصف: هي الكفاءة المعنية بالتواصل بشأن المخاطر والطوارئ والأزمات وتقديم وتطوير برامج التوعية والتثقيف الداخلية والخارجية والمجتمعية فيما يتعلق بها، قبل وأثناء وبعد وقوعها.

المستوى الأساسي

- المساهمة في استراتيجية رفع مستوى الوعي تجاه ثقافة المخاطر والتعامل معها على مستوى الجهة وعلى مستوى المجتمع.
- معرفة خطط وسياسات وإجراءات التواصل قبل الأزمة وأثناءها وبعدها.
- معرفة مهمات ومسؤوليات فريق إدارة التواصل قبل الأزمة وأثناءها وبعدها.
- معرفة المهارات اللازمة للتواصل خلال الأزمة.
- تنفيذ البروتوكولات الخاصة بإبلاغ أصحاب المصلحة المشاركين في إدارة المخاطر بالمستجدات والاحتياجات.
- إعداد الرسائل المناسبة للتواصل مع أصحاب المصلحة وتحديد آلية التوصيل المناسبة لها.
- معرفة استراتيجيات استخدام شبكات التواصل الاجتماعي والقنوات الأخرى خلال حالات الطوارئ والأزمات والكوارث.
- جمع المعلومات المناسبة من المصادر الإعلامية المختلفة وتلخيصها وتوثيقها.
- معرفة آلية رصد الشائعات التي تنتشر في حالة نقص المعلومات المتعلقة بالأزمة وأثرها المحتمل على الجهة والمجتمع.
- حصر الجهات المعنية التي قد تستفيد من الحملات الإعلامية الموجهة بشأن المخاطر والأزمات.
- جمع المعلومات المتاحة وأثرها على سمعة الجهة، وتقديم التقارير المناسبة حيالها.

المستوى

الإشرافي / متقدم

- تطبيق استراتيجية رفع مستوى الوعي تجاه ثقافة المخاطر والتعامل معها على مستوى الجهة وعلى مستوى المجتمع.
- تحليل مهمات ومسؤوليات فريق إدارة التواصل قبل وأثناء وبعد الحالة الطارئة.
- تقييم صحة المعلومات التي جُمعت حيال المخاطر وحالات الطوارئ والأزمات والكوارث.
- تحليل الفئات المستهدفة وأهلية الحصول على المعلومات ذات العلاقة بالمخاطر وحالات الطوارئ والأزمات والكوارث.
- تحليل قنوات التواصل المناسبة بحسب فئات المجتمع خلال حالات الطوارئ والأزمات والكوارث.
- توضيح عملية التنسيق على مستوى الجهة والجهات ذات العلاقة فيما يتعلق بخطط التواصل بشأن المخاطر وحالات الطوارئ والأزمات والكوارث.
- تطبيق خطط وسياسات وإجراءات التواصل قبل وأثناء وبعد الحالة الطارئة.
- تطبيق خطة التواصل في الأزمات.
- استخدام مهارات التواصل خلال حالات الطوارئ والأزمات والكوارث.
- تطبيق البروتوكولات الخاصة بإبلاغ أصحاب المصلحة -المشاركين في إدارة المخاطر- بالمستجدات والاحتياجات.
- تحليل آلية التعامل مع وسائل الإعلام المختلفة قبل وأثناء وبعد الحالة الطارئة.

- تقييم مدى سرعة وفعالية التواصل في المراحل المختلفة للحالة الطارئة ومدى تلبية الاحتياجات الأساسية للجمهور ووسائل الإعلام.
- تحليل أثر الشائعات التي تنتشر في حالة نقص المعلومات المتعلقة بالحالة الطارئة.
- تصميم الحملات الإعلامية الموجهة للمجتمع والأفراد، بهدف رفع الوعي تجاه المخاطر والأزمات.

- تطوير استراتيجية رفع مستوى الوعي تجاه ثقافة المخاطر والتعامل معها على مستوى الجهة وعلى مستوى المجتمع.
- تقييم سياسات وإجراءات التواصل قبل وأثناء وبعد الحالة الطارئة.
- إنشاء مركز التواصل خلال الأزمات.
- تطوير مهمات ومسؤوليات فريق إدارة التواصل قبل وأثناء وبعد الحالة الطارئة.
- تقييم مهارات التواصل الفعالة خلال الأزمات.
- تقييم عمليات التواصل ودراسة نقاط القوة والضعف في إدارة الاتصال قبل وأثناء وبعد الحالة الطارئة للاستجابة بشكل أفضل عند حدوث حالات مشابهة في المستقبل.
- تطوير البروتوكولات الخاصة بإبلاغ أصحاب المصلحة -المشاركين في إدارة المخاطر- بالمستجدات والاحتياجات.
- تقييم استراتيجيات استخدام شبكات التواصل الاجتماعي وقنوات التواصل الأخرى خلال الطوارئ والأزمات والكوارث.
- تقييم جهود التوعية المجتمعية والتواصل بشأن المخاطر والطوارئ والأزمات.
- تطوير آلية التعامل مع وسائل الإعلام المختلفة قبل وأثناء وبعد الحالة الطارئة.
- ابتكار طرق فعالة للتعامل مع الشائعات التي تنتشر في حالة نقص المعلومات المتعلقة بالحالة الطارئة.
- تقييم الدعم المالي المناسب لنجاح برامج الاتصال والحملات التوعوية الخاصة بالمخاطر والحالات الطارئة.

المستوى القيادي/ خبير

National Center for Archives & Records

(غرف/ مراكز) عمليات إدارة الطوارئ (الرصد والمراقبة/ التحليل والتنبؤ/ إدارة العمليات/ إدارة الأزمة) BR12

● كفاءة ذات تركيز على إدارة الطوارئ

الوصف: هي الكفاءة المعنية بالقدرات اللازمة للمعنيين بأعمال (غرف/ مراكز) عمليات إدارة الطوارئ والأزمات والكوارث لاستقبال وتنسيق المعلومات والموارد لدعم الأنشطة المعتادة لإدارة الحوادث (العمليات الميدانية) ومعالجتها ومشاركتها، مما يسمح باتخاذ وتنفيذ قرارات وإجراءات واضحة في زمن قياسي محدد.

- معرفة سياسات وإجراءات مركز عمليات إدارة الطوارئ والأزمات والكوارث، الداعمة لعملية التوجيه والتنسيق لجهود الاستجابة على مستوى الجهة والمنطقة والمستوى الوطني.
- معرفة مواصفات غرف عمليات الطوارئ وأنواعها.
- معرفة الهيكل التنظيمي لمركز عمليات إدارة الطوارئ والأزمات والكوارث في الجهة والأدوار الوظيفية التابعة له.
- معرفة أدوار المشاركين في مركز عمليات إدارة الطوارئ والأزمات والكوارث بمختلف فئاتهم (القياديين، الاستشاريين، الفنيين، وغيرهم)
- معرفة آلية استقبال البلاغات وتمريضها بين الجهات.
- معرفة إجراءات تبادل المعلومات بين جميع الجهات المشاركة في عملية الاستجابة لحالات الطوارئ.
- المشاركة في عملية تنسيق الجهود والأهداف والغايات بين القطاعات المعنية في الاستجابة للطوارئ والأزمات والكوارث.
- تطبيق أعمال مركز عمليات إدارة الطوارئ والأزمات والكوارث أثناء مراحل الاستعداد والاستجابة والتعافي.
- الإلمام بأعمال رصد ومراقبة وجمع وتصنيف المعلومات واستخلاص المعلومات العملية، وإعداد التقارير المناسبة.
- توثيق سجلات الحوادث وكل ما يتعلق بأنشطة الاستجابة والتعافي، لتقديمها عند الطلب.
- تنفيذ آلية تتبع الموارد خلال أعمال الاستجابة والتعافي.
- معرفة كيفية طلب الموارد والحصول عليها على مستوى الجهة والمنطقة والمستوى الوطني.

المستوى الأساسي

- تحليل سياسات وإجراءات مركز عمليات إدارة الطوارئ والأزمات والكوارث، الداعمة لعملية التوجيه والتنسيق لجهود الاستجابة على مستوى الجهة والمنطقة والمستوى الوطني.
- تحديد القدرات الحالية للجهة وإمكانياتها المتعلقة بمركز عمليات الطوارئ والأزمات والكوارث.
- توضيح أولويات وأهداف مركز عمليات إدارة الطوارئ والأزمات والكوارث خلال أعمال الاستجابة والتعافي.
- توضيح آلية إدارة مرافق وأمن مركز عمليات إدارة الطوارئ والأزمات والكوارث وتعزيز إجراءات السلامة وتلبية احتياجات الموظفين.

المستوى الإشرافي/ متقدم

- توضيح آلية جمع المعلومات والتحقق منها وتقديمها لصناع القرار.
- تقييم عملية تبادل المعلومات بين جميع الجهات المشاركة في عملية الاستجابة لحالات الطوارئ.
- تبين آلية تنسيق الجهود والأهداف والغايات بين القطاعات المعنية في الاستجابة للطوارئ والأزمات والكوارث.
- الإشراف على أعمال مركز عمليات إدارة الطوارئ والأزمات والكوارث في الجهة.
- توضيح وسائل التواصل اللازم توافرها في مركز عمليات إدارة الطوارئ والأزمات والكوارث.
- تقييم أعمال مركز عمليات إدارة الطوارئ والأزمات والكوارث أثناء مراحل الاستعداد والاستجابة والتعافي.
- توضيح عملية تنسيق العمليات المختلفة ومراقبة الموقف في مراحل الاستجابة والتعافي.
- تصنيف نماذج وتقارير إدارة الحدث، التي تشمل تمرير البلاغات، طلب الدعم، وحصر أضرار الحالة الطارئة، وغيرها من التقارير ذات العلاقة.
- تحليل مصادر الموارد من أجل الحصول على المتطلبات اللازمة لدعم أنشطة الاستجابة والتعافي.
- توضيح عملية تقييم واستخلاص المعلومات بعد الحادثة مباشرة.

- تطوير سياسات وإجراءات مركز عمليات إدارة الطوارئ والأزمات والكوارث، الداعمة لعملية التوجيه والتنسيق الفعّالين لجهود الاستجابة على مستوى الجهة والمنطقة والمستوى الوطني.
- تطوير الهيكل التنظيمي لمركز عمليات إدارة الطوارئ والأزمات والكوارث في الجهة وتحديد الأدوار الوظيفية التابعة له بما في ذلك الخلايا (الإدارات أو الجهات) الداعمة للاستجابة والتعافي والمتوافقة مع حجم الأنشطة المطلوبة.
- تطوير استراتيجية الحصول والحفاظ على الموارد المادية والبشرية والمالية اللازمة أثناء عمليات تشغيل مركز عمليات إدارة الطوارئ والأزمات والكوارث.
- تقييم الوسائل والأدوات المناسبة لجمع المعلومات والتحقق منها وتقديمها لصناع القرار.
- إنشاء قنوات اتصال فعّالة ومباشرة مع الجهات المشاركة في مراحل الاستجابة والتعافي على المستوى المحلي ومستوى المناطق والمستوى الوطني.
- تنظيم عملية صنع واتخاذ القرار لتوحيد الجهود والأهداف والغايات والتنسيق بين الجهات المعنية في الاستجابة للطوارئ والأزمات والكوارث على جميع المستويات.
- تقييم أعمال مركز عمليات إدارة الطوارئ والأزمات والكوارث أثناء مراحل الاستعداد والاستجابة والتعافي.
- تقييم البرامج الداعمة للعاملين في مركز عمليات إدارة الطوارئ والأزمات والكوارث.

المستوى القيادي/ خبير

مراقبة ومتابعة عمليات إدارة المخاطر والطوارئ واستمرارية الأعمال BR13

● كفاءة مشتركة لجميع الفئات

الوصف: هي الكفاءة المعنية بتطوير القدرات اللازمة لعمليات تقديم التقارير والمراقبة والمتابعة لضمان التعرف على جميع المخاطر المحتملة -التي يُتنبأ بها- وفحصها واتخاذ الإجراءات الملائمة للسيطرة عليها.

<ul style="list-style-type: none"> ● معرفة الأطر والأدلة الاسترشادية ذات العلاقة بإدارة المخاطر والطوارئ واستمرارية الأعمال. ● استخدام التقارير والنماذج المناسبة لعملية مراقبة ومتابعة عمليات إدارة المخاطر والطوارئ واستمرارية الأعمال. ● معرفة آلية رصد مؤشرات المخاطر الرئيسية ورفع التقارير اللازمة عن حالتها. ● مناقشة الخسائر والأحداث ومسبباتها وآلية إدارتها. ● وصف آلية الحصول على معلومات جديدة عن مواطن الضعف والمخاطر دوريًا. ● معرفة سياسات الأمن السيبراني وأمن المعلومات وآلية تطبيقها. 	<h3>المستوى الأساسي</h3>
<ul style="list-style-type: none"> ● تنظيم عملية جمع البيانات والمعلومات في جميع مراحل دورة القدرة على الصمود. ● تطوير التقارير والنماذج المناسبة لعملية المراقبة والمتابعة لعمليات إدارة المخاطر والطوارئ واستمرارية الأعمال. ● تحليل إجراءات الرقابة في الجهة ومدى فاعليتها وتطبيقها من قبل كافة العاملين، وتحديد مناطق الضعف في هذه الإجراءات لمعالجتها. ● توضيح الثغرات في الخطط والسياسات والإجراءات ذات العلاقة بعمليات إدارة المخاطر والطوارئ واستمرارية الأعمال. ● الاستفادة من نتائج التمارين والتطبيقات الفرضية والممارسات الحالية وعكس الدروس المستفادة وفرص التحسين المحددة لتحديد الثغرات في الأداء وسير عمليات إدارة المخاطر والطوارئ واستمرارية الأعمال. ● تقييم استمرارية إجراء التمارين الفرضية بمشاركة جميع المعنيين من داخل الجهة والجهات ذات العلاقة. ● التأكد من تطبيق سياسات الأمن السيبراني وأمن المعلومات. 	<h3>المستوى الإشرافي/ متقدم</h3>
<ul style="list-style-type: none"> ● تحليل أفضل الممارسات في إدارة المخاطر والطوارئ واستمرارية الأعمال. ● توظيف الأطر والأدلة الاسترشادية ذات العلاقة بإدارة المخاطر والطوارئ واستمرارية الأعمال. ● تطوير السياسات والإجراءات اللازمة لدعم مراقبة ومتابعة عمليات إدارة المخاطر والطوارئ واستمرارية الأعمال. ● تقييم الإجراءات والنظم المختلفة لمعرفة مدى فاعلية القرارات المتخذة والدروس المستفادة. ● تقييم عملية جمع البيانات والمعلومات في جميع مراحل دورة القدرة على الصمود والتحقق من ملاءمتها ونتائج معالجتها. ● تقييم مدى تطبيق أهداف إدارة المخاطر والطوارئ واستمرارية الأعمال على مستوى الجهة. ● تقييم فاعلية برامج إدارة المخاطر والطوارئ واستمرارية الأعمال على رؤية ومهمة الجهة. ● تحديد البرامج الداعمة لموظفي الجهة بمختلف مستوياتهم الوظيفية والمتعلقة بنواحي إدارة المخاطر أو إدارة الطوارئ أو إدارة استمرارية الأعمال أو استمرارية سلاسل الإمداد. ● تطوير أدوات التقييم والمراقبة والمتابعة لعمليات إدارة المخاطر والطوارئ واستمرارية الأعمال. 	<h3>المستوى القيادي/ خبير</h3>

المجال الرئيس الثاني: الحوكمة والأنظمة

الوصف:

الأنظمة واللوائح والقرارات والسياسات والإجراءات والنظم التي تهدف إلى تحقيق الجودة والتميز في الأداء عن طريق اختيار الأساليب والأدوات المناسبة والفعالة لتحقيق الخطط والأهداف الموضوعية، وتطوير وتحديث كل ما يتعلق في هذا المجال.

الكفاءات:

الحوكمة والسياسات والنظام الإداري.	G01
التخطيط والتنفيذ للسياسات والإجراءات.	G02
الالتزامات والتبعات والآثار القانونية والأخلاقية والاجتماعية للحوكمة والأنظمة.	G03
التقييم والتحسين المستمران (المتابعة).	G04
تنسيق العمليات والتصرف بفاعلية.	G05
تدفق المعلومات.	G06
تحليل المعلومات والوعي بالمتغيرات.	G07
الالتزام بمصادقية البيانات.	G08
التواصل الداخلي والخارجي مع أصحاب المصلحة والمجتمع.	G09
إدارة التغيير.	G010
إدارة النقاش.	G011

المجال الرئيس الثاني: الحوكمة والأنظمة



عدد المعايير: 192 معياراً

لكافة الكفاءات في المجال ولجميع المستويات الوظيفية

عدد الكفاءات: 11 كفاءة

National Center for Archives & Records

الحوكمة والسياسات والنظام الإداري GO1

● كفاءة مشتركة لجميع الفئات

الوصف: وهي كفاءة وضع نظام الحوكمة وتحديد السياسات والإجراءات التي تتعلق بالقضايا والعناصر المكونة لنظام الحوكمة والسياسات والإجراءات (نظام الضبط الداخلي) والتنظيمات الإدارية (الهيكل التنظيمي - الوصف الوظيفي - الصلاحيات الوظيفية) والعمل على تطويرها حسب المستجدات في الواقع والأنظمة والقوانين ذات العلاقة.

المستوى الأساسي

- معرفة المؤشرات والمقاييس المتقدمة في مجال الحوكمة والسياسات والإجراءات المتعلقة بإدارة المخاطر والطوارئ واستمرارية الأعمال وسلاسل الإمداد.
- تحديد أصحاب المصلحة والأطراف المعنية بإدارة المخاطر والطوارئ واستمرارية الأعمال وسلاسل الإمداد.
- معرفة آليات تعاون أصحاب المصلحة والأطراف المعنيين في إدارة المخاطر والطوارئ واستمرارية الأعمال وسلاسل الإمداد.
- معرفة العوامل التي تحدد فاعلية السياسات والإجراءات ومواطن ضعفها لتحديد الفجوات ونقاط التحسين.
- الإلمام بآليات تطوير وتنفيذ السياسات والإجراءات.
- إدراك أهمية الالتزام بالسياسات والإجراءات لرفع كفاءة الإنتاج والقيام بالمهام والمسؤوليات المحددة.
- إدراك أدوار الهيكل التنظيمي ومساهمته في تحقيق الرؤية والأهداف.

المستوى الإشرافي/ متقدم

- تحليل السياسات والإجراءات لاكتشاف مدى فاعليتها وملاءمتها لأصحاب المصلحة والأطراف المعنيين وتحديد مواطن الضعف فيها.
- تحليل أصحاب المصلحة والأطراف المعنيين وارتباطهم بإدارة المخاطر والطوارئ واستمرارية الأعمال وسلاسل الإمداد.
- تطبيق أنظمة الرقابة الداخلية للقيام بالمهام والمسؤوليات المحددة لإدارة المخاطر والطوارئ واستمرارية الأعمال وسلاسل الإمداد وذلك لرفع كفاءة الإنتاج.
- تطبيق المؤشرات والمقاييس المحلية والعالمية، المتقدمة، في مجال الحوكمة والسياسات والإجراءات المتعلقة بإدارة المخاطر والطوارئ واستمرارية الأعمال وسلاسل الإمداد.
- توضيح آليات تطبيق الحوكمة والسياسات والإجراءات المتعلقة بإدارة المخاطر والطوارئ واستمرارية الأعمال وسلاسل الإمداد.
- استخدام الوسائل الحديثة والمعتمدة للارتقاء بالممارسة المهنية في الحوكمة وتحليل السياسات والإجراءات للقيادات الإدارية وللتنفيذيين.
- توضيح التشريعات والتعليمات والقرارات ذات الصلة بإدارة المخاطر والطوارئ واستمرارية الأعمال وسلاسل الإمداد وضمان العمل بها.
- توضيح القضايا والمسائل ذات الصلة بالمخاطر والطوارئ واستمرارية الأعمال وسلاسل الإمداد من أجل وضع السياسات ضمان العمل بالتشريعات والتعليمات والقرارات ذات الصلة الفعالة.

- الإشراف على الأعمال والجهود المشتركة اللازمة لتطوير السياسات والإجراءات.
- تحليل المشكلات التي تعيق أداء الهيكلية التنظيمية المعمول بها، واقتراح الحلول الممكنة للارتقاء بأدائها.

- تحليل جدوى وفعالية السياسات والإجراءات المتعلقة بإدارة المخاطر والطوارئ واستمرارية الأعمال وسلاسل الإمداد، وتقديم الحلول المناسبة.
- التحقق من المشكلات أو القضايا الناشئة عن السياسات والإجراءات المعمول بها.
- تقييم عملية التعاون مع أصحاب المصلحة على مستوى الجهات ذات العلاقة.
- تطوير أساليب مبتكرة لتنفيذ السياسات والإجراءات، والتحقق من الالتزام بها.
- تقييم الكفاءة الإنتاجية واتباع السياسات المرسومة لإدارة المخاطر والطوارئ واستمرارية الأعمال وسلاسل الإمداد.
- تحديد الأهداف الرئيسية والفرعية والأدوار والمسؤوليات للكيانات الإدارية التابعة لإدارة المخاطر والطوارئ واستمرارية الأعمال وسلاسل الإمداد.
- تقييم فاعلية المؤشرات والمقاييس المتقدمة في مجال الحوكمة والسياسات والإجراءات المتعلقة بإدارة المخاطر والطوارئ واستمرارية الأعمال وسلاسل الإمداد.
- تحديد معايير التوظيف في إدارة المخاطر والطوارئ واستمرارية الأعمال وسلاسل الإمداد.

المستوى القيادي/ خبير

National Center for Archives & Records

التخطيط والتنفيذ للسياسات والإجراءات GO2

● كفاءة مشتركة لجميع الفئات

الوصف: هي كفاءة تتعلق بعملية المشاركة والتعاون بين الأفراد والجهات ذات العلاقة لتحقيق الأهداف والغايات المشتركة بشكل جماعي، من خلال التنفيذ للسياسات والإجراءات المتعلقة بإدارة المخاطر والطوارئ واستمرارية الأعمال.

<ul style="list-style-type: none"> ● معرفة أصحاب المصلحة والأطراف المعنيين المشاركين في عملية تنفيذ السياسات والإجراءات. ● فهم الخطوات المتبعة في تنفيذ أهداف السياسات والإجراءات. ● ترجمة خطط تنفيذ السياسات والإجراءات إلى رسوم تخطيطية/ بيانية تسهل الفهم. ● الإلمام بآليات تنفيذ السياسات والإجراءات. ● إدراك المخاطر المحتملة التي يمكن أن تنجم عن تنفيذ السياسات والإجراءات والرفع بها والمشاركة في الحلول. ● مناقشة أهمية السياسات والإجراءات وتنفيذها لتحقيق الأهداف والغايات المشتركة. ● معرفة كيفية استخدام المعلومات العامة في تنفيذ أهداف السياسات والإجراءات المشتركة. ● معرفة مفاهيم ومبادئ إدارة التغيير. ● معرفة ترتيبات الدعم المالي الحكومي المتعلق بإدارة المخاطر والطوارئ واستمرارية الأعمال وسلاسل الإمداد للجهات الحكومية. 	<h3>المستوى الأساسي</h3>
<ul style="list-style-type: none"> ● تطوير برامج تعاونية لتنفيذ السياسات والإجراءات. ● توضيح عملية تنفيذ أهداف السياسات والإجراءات المشتركة وإجراءات إدارة التغيير المرتبطة بها. ● التواصل مع أصحاب المصلحة المشاركين في عملية التنفيذ. ● الإشراف على تنفيذ تلك السياسات والإجراءات. ● تقييم أدوات القياس لمتابعة تنفيذ وفاعلية تلك السياسات والإجراءات. ● تحليل المخاطر المحتملة التي يمكن أن تنجم عن تنفيذ السياسات والإجراءات التي رُفِعَ بها واقتراح الحلول حيالها. ● تطبيق مبادئ إدارة التغيير لضمان تنفيذ تلك السياسات والإجراءات. ● تقييم وتحسين خطط تنفيذ السياسات والإجراءات باستمرار. ● شرح المفاهيم المتعلقة بالميزانية والتنبؤ والتخطيط المالي وارتباطها ببعضها. 	<h3>المستوى الإشرافي/ متقدم</h3>
<ul style="list-style-type: none"> ● تطوير مؤشرات عملية التخطيط المستقبلي لتحديد الإخفاقات المحتملة لتلك لسياسات والإجراءات. ● تطوير سياسات لإدارة التغيير لضمان فاعلية تنفيذ تلك السياسات والإجراءات. ● رسم السياسة التفصيلية لتخطيط تنفيذ تلك السياسات والإجراءات. ● ابتكار أساليب تنفيذ السياسات والإجراءات، وتقييمها وتقديم التغذية الراجعة للتحسينات. ● تطوير استراتيجية لإدارة المخاطر المالية المتعلقة ببرامج وأنشطة إدارة المخاطر والطوارئ واستمرارية الأعمال وسلاسل الإمداد. 	<h3>المستوى القيادي/ خبير</h3>

الالتزامات والتبعات والآثار القانونية والأخلاقية والاجتماعية للحكومة والأنظمة GO3

● كفاءة مشتركة لجميع الفئات

الوصف: تقييم التأثير المحتمل للحكومة والأنظمة على الجهة ذات العلاقة وأصحاب المصلحة والتركيز على معرفة الآثار القانونية والأخلاقية والاجتماعية المترتبة على التنفيذ والتطبيق العملي للحكومة والأنظمة.

المستوى الأساسي

- معرفة المفاهيم القانونية والأخلاقية والاجتماعية فيما يتعلق بممارسات إدارة المخاطر والطوارئ واستمرارية الأعمال وسلاسل الإمداد.
- الإلمام بالمسؤوليات القانونية والأخلاقية والاجتماعية على مستوى الجهة وأصحاب المصلحة فيما يتعلق بأعمال وأنشطة إدارة المخاطر والطوارئ واستمرارية الأعمال وسلاسل الإمداد.
- معرفة السياسات والإجراءات التنظيمية التي تحد من الوقوع في الإشكالات القانونية والأخلاقية والاجتماعية.
- معرفة أهمية بناء العلاقات في جميع قطاعات ومستويات إدارة المخاطر والطوارئ واستمرارية الأعمال وسلاسل الإمداد.
- معرفة واستخدام المصادر القانونية الإلكترونية الموثوقة لدعم أعمال وأنشطة إدارة المخاطر والطوارئ واستمرارية الأعمال وسلاسل الإمداد.
- معرفة الأنظمة واللوائح والتعليمات والضوابط الأخلاقية والاجتماعية المتعلقة بمشكلات وتحديات المخاطر والطوارئ واستمرارية الأعمال وسلاسل الإمداد على مستوى الجهة والجهات ذات العلاقة.
- تحديد الآثار القانونية والأخلاقية المحتملة لحالة أو موقف محدد أو مبادرة معينة ذات علاقة بإدارة المخاطر والطوارئ واستمرارية الأعمال وسلاسل الإمداد.
- معرفة متى يستعان بمستشار قانوني أثناء أعمال وأنشطة إدارة المخاطر والطوارئ واستمرارية الأعمال وسلاسل الإمداد.

المستوى الإشرافي / متقدم

- تحليل المفاهيم والضوابط القانونية والأخلاقية والاجتماعية فيما يتعلق بممارسات إدارة المخاطر والطوارئ واستمرارية الأعمال.
- توضيح المهمات والمسؤوليات القانونية والأخلاقية والاجتماعية على مستوى الجهة وأصحاب المصلحة.
- تحليل الاحتياجات والتحديات القانونية والأخلاقية والاجتماعية المحتملة في أعمال وأنشطة إدارة المخاطر والطوارئ واستمرارية الأعمال.
- تطوير السياسات والإجراءات بناءً على القوانين واللوائح ذات العلاقة بإدارة المخاطر والطوارئ واستمرارية الأعمال وسلاسل الإمداد.
- تطبيق السياسات والإجراءات التنظيمية التي تحد من الوقوع في الإشكالات القانونية والأخلاقية والاجتماعية.
- الإشراف على المستشار القانوني لحل قضايا متعلقة بأعمال إدارة المخاطر والطوارئ واستمرارية الأعمال وسلاسل الإمداد.
- تحديد الأولويات المتعلقة بالأنظمة واللوائح والمسائل القانونية ذات الصلة بمشكلات وتحديات المخاطر والطوارئ واستمرارية الأعمال وسلاسل الإمداد.

<ul style="list-style-type: none"> • تطوير وبناء علاقات في جميع قطاعات ومستويات إدارة المخاطر والطوارئ واستمرارية الأعمال وسلاسل الإمداد. • إجراء البحوث والتقصي عن الأساس القانوني لسياسات إدارة المخاطر والطوارئ واستمرارية الأعمال وسلاسل الإمداد. 	
<ul style="list-style-type: none"> • تطوير معايير ومؤشرات متعلقة بالمهمات والمسؤوليات القانونية الحالية على مستوى الجهة والجهات ذات العلاقة. • تطوير واقتراح التعديلات على الوثائق والضوابط ذات الصلة بالقضايا القانونية والأخلاقية المتعلقة بإدارة المخاطر والطوارئ واستمرارية الأعمال وسلاسل الإمداد. • استشراف المستقبل من خلال المتغيرات الحالية التي يمكن أن تؤثر في القضايا القانونية والأخلاقية المحتملة التي تتعلق بالجهة ويشارك فيها أصحاب المصلحة. • تطوير آلية تقييم السياسات والإجراءات التي تؤثر على ممارسات ومهمات إدارة المخاطر والطوارئ واستمرارية الأعمال وسلاسل الإمداد. • متابعة ما يطرأ من متغيرات وتعديل قوانين وأنظمة الجهات الموازية المحلية أو الإقليمية أو العالمية حتى لا تتأخر عن التطورات. 	<p>المستوى القيادي/ خبير</p>



National Center for Archives & Records

التقييم والتحسين المستمران (المتابعة) GO4

- كفاءة مشتركة لجميع الفئات

الوصف: كفاءة تتعلق بعمليات مراجعة ومتابعة ومراقبة مدى تطبيق وتنفيذ السياسات وفقاً لعناصر الحوكمة وتقويمها دورياً وباستمرار.

المستوى الأساسي

- إدراك أهمية عمليات المتابعة والتقييم والتحسين المستمرة في إدارة المخاطر والطوارئ واستمرارية الأعمال وسلاسل الإمداد.
- المشاركة في التقييم والتحسين المستمرين في إدارة المخاطر والطوارئ واستمرارية الأعمال وسلاسل الإمداد.
- تحديد أوجه الضعف المحتملة الناجمة عن تطبيق السياسات والإجراءات المتعلقة بإدارة المخاطر والطوارئ واستمرارية الأعمال وسلاسل الإمداد.
- إدراك العلاقة بين المراقبة والتقييم والتحسين المستمرة في مجال إدارة المخاطر والطوارئ واستمرارية الأعمال وسلاسل الإمداد.
- حصر أساليب جمع المعلومات المناسبة لإعداد تقارير التقييم والتحسين.
- معرفة الآلية الموحدة لعمليات مراجعة ومتابعة ومراقبة تطبيق وتنفيذ السياسات والإجراءات والإستراتيجيات وفقاً للحوكمة المعتمدة.

المستوى الإشرافي/ متقدم

- تقييم أدوات المتابعة والتقييم والتحسين في مجال إدارة المخاطر والطوارئ واستمرارية الأعمال وسلاسل الإمداد.
- تطوير أدوات المتابعة والتقييم والتحسين لإدارة المخاطر والطوارئ واستمرارية الأعمال وسلاسل الإمداد.
- تحليل خطط التنفيذ ومؤشرات قياس النتائج.
- تحليل أساليب جمع البيانات لإجراء التقييم والتحسين، بما في ذلك الحصول على أدونات البحث وأدوات البحث والمواد الإعلامية والمشاركين وموافقتهم وغيرها.
- تقييم مدى تحقيق الأهداف والتقدم نحو النتيجة المرجوة، مع مراعاة أي عواقب غير مقصودة.
- إعداد تقرير التقييم والتحسين وتحديد مجالات التحسين وتطوير استراتيجية لتحقيق النتائج المرجوة مع تصحيح أي عواقب غير مقصودة.
- توضيح نقاط الضعف في عملية المتابعة والتقييم والتحسين المستمرة في إدارة المخاطر والطوارئ واستمرارية الأعمال وسلاسل الإمداد.

المستوى القيادي/ خبير

- تقييم المعرفة الحالية لتحسين إدارة المخاطر والطوارئ واستمرارية الأعمال وسلاسل الإمداد.
- تطوير أساليب جمع البيانات لإجراء التقييم والتحسين، بما في ذلك الحصول على أدونات البحث وأدوات البحث والمواد الإعلامية والمشاركين وموافقتهم وغيرها.
- تطوير أدوات المتابعة والتقييم والتحسين المطورة لإدارة المخاطر والطوارئ واستمرارية الأعمال وسلاسل الإمداد.
- تقييم إمكانية تطبيق توصيات التحسين المستمرة على المبادرات المختلفة لإدارة المخاطر والطوارئ واستمرارية الأعمال وسلاسل الإمداد.
- تطوير آلية موحدة لعمليات متابعة ومراقبة تطبيق وتنفيذ السياسات والإجراءات والإستراتيجيات وفقاً للحوكمة.

تنسيق العمليات والتصرف بفاعلية GO5

- كفاءة مشتركة لجميع الفئات

الوصف: القدرة على تسهيل العمليات وتنسيقها مع (جميع الأطراف داخل الجهة وخارجها) والمبادرة الدائمة لتحقيق النتائج المرجوة، وتحديد أولويات العمل، وتنسيق العمل والتعاون نحو تحقيق الأهداف المرجوة.

<ul style="list-style-type: none"> ● المساعدة في توصيل المهمات المطلوبة للجهات المعنية بدقة ووضوح. ● معرفة العمليات المطلوبة في نظام إدارة الحدث. ● تقديم نظرة عامة على عمليات الهيكل الإداري، بما في ذلك الأدوار الوظيفية والمهام والمسؤوليات وعمليات الاتصالات التشغيلية. ● معرفة أهمية تنسيق العمل والتعاون نحو تحقيق الأهداف المرجوة في إدارة المخاطر والطوارئ واستمرارية الأعمال وسلاسل الإمداد. ● إدراك أهمية إدارة الوقت وتحديد الأولويات والقدرة على العمل على مهام متعددة. 	المستوى الأساسي
<ul style="list-style-type: none"> ● تطبيق آلية التنسيق للعمليات وفقاً لنظام إدارة الحوادث (Incident Command System). ● تطبيق الهيكل الإداري والتشغيلي المعتمد في تنسيق العمليات بين الجهات المعنية على مستوى الجهة والجهات الخارجية. ● تقييم الأدوار الوظيفية والمهام والمسؤوليات في إدارة عمليات المخاطر والطوارئ واستمرارية الأعمال وسلاسل الإمداد. ● تحديد أدوات التقييم لقياس مدى فاعلية التنسيق للعمليات داخل الجهة وخارجها. 	المستوى الإشرافي/ متقدم
<ul style="list-style-type: none"> ● تطوير آلية تنسيق العمليات لإدارة المخاطر والطوارئ واستمرارية الأعمال وسلاسل الإمداد. ● تقييم أولويات العمل والتعاون نحو تحقيق الأهداف المرجوة. ● معرفة أهمية تلقي التغذية الراجعة من المستويات الوظيفية والإدارات المختلفة ودمجها في الممارسة والوثائق الشاملة لإدارة المخاطر والطوارئ واستمرارية الأعمال وسلاسل الإمداد. 	المستوى القيادي/ خبير

National Center for Archives & Records

تدفق المعلومات GO6

● كفاءة مشتركة لجميع الفئات

الوصف: تعني القدرة على إنشاء قنوات وبروتوكولات لتدفق ونقل المعلومات بسلسلة من خلال نظام معتمد ومفهوم من الجميع، مما يساعد على إيصال المعلومات في زمن قياسي وبدقة عالية ليتم الاستفادة منها من قبل أصحاب القرار.

المستوى الأساسي

- إدراك أهمية مشاركة ونقل المعلومات في إدارة المخاطر والطوارئ واستمرارية الأعمال وسلاسل الإمداد.
- معرفة تعقيدات أنظمة المعلومات وآلية مشاركتها على مستوى الجهة والجهات ذات العلاقة.
- استخدام نظم المعلومات المناسبة والمعتمدة في مشاركة البيانات والمعلومات ذات العلاقة بالمخاطر والطوارئ واستمرارية الأعمال وسلاسل الإمداد.
- معرفة العوامل التي تعيق مشاركة ونقل المعلومات على مستوى الجهة والجهات ذات العلاقة وذلك ضمن جميع مراحل دورة القدرة على الصمود.
- جمع المعلومات ذات العلاقة بالمخاطر والطوارئ واستمرارية الأعمال وسلاسل الإمداد ومشاركتها مع المعنيين بوقت قياسي ودقة عالية.

المستوى الإشرافي/ متقدم

- تطبيق مصفوفة تدفق المعلومات وإجراء التعديلات المناسبة عليها لتحسين عملية مشاركة ونقل المعلومات على مستوى الجهة والجهات ذات العلاقة.
- توضيح أدوات التقييم المناسبة لقياس فاعلية مصفوفة تدفق المعلومات على مستوى الجهة.
- تحليل العوامل التي تعيق مشاركة ونقل المعلومات على مستوى الجهة والجهات ذات العلاقة وذلك ضمن جميع مراحل دورة القدرة على الصمود.
- تقييم آلية التعاون في تبادل المعلومات ذات العلاقة بالمخاطر والطوارئ واستمرارية الأعمال.
- الإشراف على عملية مشاركة ونقل المعلومات ضمن الأنظمة والسياسات والإجراءات المعتمدة.
- تحليل قنوات وبروتوكولات تدفق المعلومات على مستوى الجهة والجهات ذات العلاقة لتحديد الفجوات واقتراح التحسينات حيالها.

المستوى القيادي/ خبير

- تحليل نتائج تقييم آلية التعاون في تبادل المعلومات ذات العلاقة بالمخاطر والطوارئ واستمرارية الأعمال وسلاسل الإمداد على مستوى الجهة والجهات ذات العلاقة.
- إنشاء نظام اتصالات محدد ومعتمد يساعد على إيصال المعلومات في زمن قياسي وبدقة عالية ويسمح لأصحاب القرار بالقيام بالتعديلات المناسبة حيال المخاطر والطوارئ واستمرارية الأعمال وسلاسل الإمداد.
- ابتكار الحلول المناسبة لتحديات ومشكلات مشاركة ونقل المعلومات على مستوى الجهة والجهات ذات العلاقة بالمخاطر والطوارئ واستمرارية الأعمال وسلاسل الإمداد.
- إنشاء قنوات وبروتوكولات لتدفق ونقل المعلومات بسلسلة من خلال نظام معتمد ومفهوم من الجميع.

تحليل المعلومات والوعي بالمتغيرات GO7

- كفاءة مشتركة لجميع الفئات

الوصف: التحليل والوعي بالمتغيرات المحيطة والمرتبطة بالمعلومات الخاصة بالمخاطر والطوارئ والأزمات التي تؤدي إلى وضع أهداف مشتركة وملائمة للتكيف مع الظروف المحيطة المتغيرة في سبيل تقليل المخاطر والطوارئ والأزمات والكوارث والحد منها.

المستوى الأساسي

- معرفة الغرض من المعلومات والبيانات والنتائج المطلوبة.
- معرفة أساليب تقييم الاحتياجات ومصادر المعلومات، بما في ذلك الأبحاث العلمية.
- الإلمام بأساليب تحليل المعلومات باستخدام الأنظمة والأدوات، لتلبية متطلبات الموقف ضمن الإطار الزمني المتفق عليه.
- معرفة أهمية الوعي بالظروف المحيطة والمتغيرة لتقديم التوصيات القابلة للتنفيذ؛ لتغيير الأنظمة والسياسات والإجراءات اللازمة بحسب الموقف.
- معرفة كيفية رصد المعلومات في سياق إدارة المخاطر والطوارئ واستمرارية الأعمال.

المستوى الإشرافي/ متقدم

- توضيح الغرض من المعلومات والنتائج المطلوبة.
- مقارنة طبيعة سير العمل قبل وبعد اتخاذ إجراءات التصدي لحالات الطوارئ والأزمات والكوارث.
- تقييم الاحتياجات وتحديد مصادر المعلومات، بما في ذلك الأبحاث العلمية.
- تحليل متطلبات نظم المعلومات والعمليات المرتبطة بالمخاطر والطوارئ واستمرارية الأعمال.
- تحليل المعلومات باستخدام الأنظمة والأدوات لتلبية متطلبات الحالة ضمن الإطار الزمني المتفق عليه.
- تطبيق أفضل ممارسات إدارة المعلومات في سبيل تقليل المخاطر والطوارئ والأزمات والكوارث والحد منها.

المستوى القيادي/ خبير

- تطوير طرق جديدة لجمع المعلومات باستخدام الوسائل الحديثة.
- تحليل عملية رصد المعلومات وتطوير مفاهيم النظم المعقدة.
- تحليل البيانات الواردة من مصادر متعددة بدقة والخروج بالاستنتاجات الصحيحة.
- تقييم الظروف المحيطة والمتغيرة وتقديم التوصيات القابلة للتنفيذ لتطوير الأنظمة والسياسات والإجراءات اللازمة.
- تقييم عمليات تطوير أنظمة وعمليات المعلومات في سياق الأهداف التنظيمية على مستوى الجهة والمنطقة والمستوى الوطني.

الالتزام بمصادقية البيانات GO8

- كفاءة مشتركة لجميع الفئات

الوصف: القدرة على عرض البيانات بطريقة موضوعية ودقيقة تساهم في تقليل تكرار التساؤلات حول المخاطر والطوارئ والأزمات واستمرارية الأعمال.

المستوى الأساسي

- معرفة درجات الثقة والمؤشرات التي تعكس موثوقية البيانات.
- إدراك تأثير مستوى الثقة ومصادقية البيانات على المعرفة وارتباطها باتخاذ القرارات السليمة.
- تلخيص المعلومات بوضوح ودقة وعرضها بشكل مناسب لصناع القرار.
- المشاركة في تحديد وإبراز الفجوات في المعلومات.

المستوى الإشرافي/ متقدم

- قياس مستويات الثقة ومصادقية البيانات من المصادر المتعددة والأبحاث المنشورة وإيضاح النتائج التي يُعتمد عليها.
- تقييم صلاحية المعلومات المتوفرة وأهميتها في إدارة المخاطر والطوارئ واستمرارية الأعمال وسلاسل الإمداد.
- شرح وتبيين أهمية طرح التساؤلات والتحقيق في مدى مستويات الثقة ومصادقية البيانات عند عدم وضوحها بشكلٍ كافٍ.
- توضيح أهمية الاعتماد على معلومات موثوقة للمساعدة في عملية اتخاذ القرار بناءً على مصادقية البيانات.

المستوى القيادي/ خبير

- تقييم المنهجيات التي تُستخدم لقياس مستوى الثقة ومصادقية البيانات في سبيل التحسين المستمر للمعرفة، والوصول بها إلى معلومات يُعتمد عليها.
- تحليل وتحديد الفجوات في البيانات والمعلومات.
- تطوير الوسائل والطرق اللازمة لفهم مستوى الثقة ومصادقية البيانات من أجل تحسين عملية صنع القرار.

التواصل الداخلي والخارجي مع أصحاب المصلحة والمجتمع GO9

● كفاءة مشتركة لجميع الفئات

الوصف: تنمية التواصل الداخلي، والتواصل الخارجي مع أصحاب المصلحة والمجتمع، لحل مشكلات أو تحقيق تقدّم في تحقيق الأهداف، ولتحديد المنفعة الناجمة عن معالجة المخاطر والطوارئ والأزمات والكوارث.

المستوى الأساسي

- معرفة أهمية تعزيز الرؤية المشتركة للقيم بين أصحاب المصلحة والمجتمع لتحديد المنفعة المتبادلة الناجمة عن معالجة المخاطر والطوارئ والأزمات والكوارث والحد منها.
- المشاركة في تطوير أهداف موحدة ومشتركة لحل المشكلات والتحديات المتعلقة بالمخاطر والطوارئ واستمرارية الأعمال وسلاسل الإمداد.
- إدراك اختلاف الآراء ووجهات النظر في عملية إدارة المخاطر والطوارئ واستمرارية الأعمال وسلاسل الإمداد.
- معرفة الأطراف المعنية بإدارة المخاطر والطوارئ واستمرارية الأعمال وسلاسل الإمداد على مستوى الجهة والجهات ذات العلاقة.

المستوى الإشرافي/ متقدم

- توضيح أهمية إعداد رؤية مشتركة للقيم بين أصحاب المصلحة والمجتمع للحد من المخاطر والاستعداد والاستجابة للطوارئ والأزمات والكوارث والتعافي منها.
- تقييم قنوات التواصل داخل الجهة ومع أصحاب المصلحة، والمجتمع. والتأكد من فاعليتها في تمكين المشاركة في إدارة المخاطر والطوارئ واستمرارية الأعمال وسلاسل الإمداد.
- تطبيق مهارات التواصل الفعال داخل الجهة ومع أصحاب المصلحة، والمجتمع.
- تحديد طرق دقيقة وواضحة وفعالة للتواصل بين الأعضاء على مستوى الجهة والمجتمع.
- تلخيص العمليات والسياسات المتعلقة بأصحاب المصلحة في إدارة المخاطر والطوارئ واستمرارية الأعمال وسلاسل الإمداد.
- الإشراف على عملية تعزيز العلاقات مع الجهات المعنية على مستوى الجهة والجهات الخارجية بهدف تطوير السياسات والإجراءات الداعمة لإدارة المخاطر والطوارئ واستمرارية الأعمال وسلاسل الإمداد.
- توضيح ديناميكية وطبيعة عمل الفرق وتعزيزها للعمل على إشراك أصحاب المصلحة وتحقيق الأهداف المشتركة.
- تحليل نقاط الاختلاف المحتملة مع أصحاب المصلحة، وتحديد أفضل السبل لتسويتها.

المستوى القيادي/ خبير

- تطوير استراتيجية التواصل الداخلي والخارجي وإشراك أصحاب المصلحة والمجتمع، مع تحديد الضوابط الخاصة بهذه الإستراتيجية.
- بناء علاقات فاعلة مع الأطراف المعنية على مستوى الجهة والجهات ذات العلاقة ذات الخبرة في مجال إدارة المخاطر والطوارئ واستمرارية الأعمال وسلاسل الإمداد في سبيل تحسين فرص نجاح عملية الحد من المخاطر والاستعداد والاستجابة للطوارئ والأزمات والكوارث والتعافي منها.

- دعم عملية صنع القرار من خلال العمليات التعاونية مع أصحاب المصلحة.
- إعداد مقاييس لتقييم التعاون مع أصحاب المصلحة والمجتمع ومدى فاعلية إشراكهم وحجم المنفعة المتبادلة للحد من المخاطر والاستعداد والاستجابة للطوارئ والالتزامات والكوارث والتعافي منها.



National Center for Archives & Records

إدارة التغيير GO10

- كفاءة مشتركة لجميع الفئات

الوصف: الجهد المنظم والمخطط لتحقيق أهداف التغيير، من خلال التأثير على الأنماط السلوكية والمهارات، لدعم العمليات الأكثر ملائمة وجودة.

<ul style="list-style-type: none">● إدراك إمكانية تطوير الأهداف الإستراتيجية للتغيير في إدارة المخاطر والطوارئ واستمرارية الأعمال وسلاسل الإمداد.● المشاركة في ربط الأهداف الإستراتيجية للتغيير بالتوجه الإستراتيجي للجهة، والأهداف، وتوقعات أصحاب المصلحة.● المشاركة ودعم أهداف واستراتيجيات التغيير لتسهيل عملية التنفيذ.	المستوى الأساسي
<ul style="list-style-type: none">● تحديد درجات قابلية التغيير لدى موظفي إدارة المخاطر والطوارئ واستمرارية الأعمال وسلاسل الإمداد والممكنات اللازمة لذلك.● الإشراف على الموظفين وإرشادهم من خلال التغيير الأساسي، مع تقديم معلومات عن نطاق مشكلات التحول وتأثير التغيير على الآخرين.● الإشراف على تطبيق معايير إدارة التغيير والمقاومة الناتجة عنها والعمل على حلها لتحقيق التغيير المرجو.● قياس مدى الالتزام بمعايير التغيير.	المستوى الإشرافي / متقدم
<ul style="list-style-type: none">● تطوير مقاييس أداء العمليات وغيرها من الأدوات والبيانات لتحديد الفرص المتاحة للتغيير وتطوير العمليات في إدارة المخاطر والطوارئ واستمرارية الأعمال وسلاسل الإمداد.● إنشاء هياكل وعمليات فعالة للتخطيط وإدارة التغيير بشكل منظم.● إعداد رؤية مستقبلية تشجع وتدعم التكيف مع المستجدات بالجهة والمجتمع وأصحاب المصلحة.● إعداد معايير لقياس التغيير والعمل بها.	المستوى القيادي / خبير

National Center for Archives & Records

إدارة النقاش GO11

- كفاءة مشتركة لجميع الفئات

الوصف: هي إدارة وتسهيل النقاش بين مجموعة واسعة من الجهات المعنية، وأصحاب المصلحة، والمجتمع، للنظر في الخيارات المتاحة.

<ul style="list-style-type: none">● إدراك التحيز الذي قد يؤثر في عملية صنع القرارات واتخاذها.● المساهمة في النقاش بمعلومات علمية موثقة وحجج منطقية.● احترام وجهات نظر الآخرين وأصحاب العلاقة والمجتمع.● تقبل مناقشة الآخرين له حول أفكاره ومفاهيمه.● المشاركة بفاعلية في إدارة الحوار وتبادل الآراء بين جميع الأطراف خلال عملية النقاش	المستوى الأساسي
<ul style="list-style-type: none">● رصد أي انحياز يمكن أن يؤثر على عملية صنع القرار.● استخدام المنطق والفهم والنظر في الخيارات المتاحة بالاعتماد على الحجج العلمية والمنطقية.● دعم عملية تضمين المعلومات العلمية في عملية صنع القرار.● إظهار الاحترام والتقدير لوجهات نظر الآخرين وأصحاب المصلحة والمجتمع في عملية النقاش.● إدارة الحوار بفاعلية وتقبل آراء الآخرين أثناء عملية النقاش والحوار.● دعم النقاشات التي تضم أفكارًا متنوعة قد تؤدي إلى تحقيق أهداف مشتركة بين أصحاب العلاقة والمجتمع.	المستوى الإشرافي/ متقدم
<ul style="list-style-type: none">● إعداد ضوابط لعملية إدارة النقاش في الجهة مع الجهات ذات العلاقة وأصحاب المصلحة والمجتمع.● تطوير المهارات الفردية لتسهيل عملية إدارة النقاش مع الجهات ذات العلاقة.● اعتماد استراتيجية للتعامل مع وجهات نظر الآخرين تجاه المشكلات وكيفية مواجهتها وحلها.● اعتماد سياسة حرية التعبير لجميع الجهات في إبداء الرأي والنقاش فيه.	المستوى القيادي/ خبير

المجال الرئيس الثالث: القدرة على التحليل والتحقق

الوصف:

القدرة على تحليل المعلومات واستنباط النتائج؛ لإيجاد الحلول المناسبة بغرض تحديد المخاطر، والطوارئ، والأزمات، والأخطار، والتقليل من آثارها على أصحاب المصلحة (الداخليين والخارجيين والمجتمع).

الكفاءات:

عملية التفكير الإستراتيجي.	CT1
تحديد وحل المشكلات.	CT2
عملية التفكير التكيفي والابتكار.	CT3

المجال الرئيس الثالث: القدرة على التحليل والتحقق

الكفاءة 3

16 معياراً

الكفاءة 2

19 معياراً

الكفاءة 1

11 معياراً

عدد المعايير: 46 معياراً

لكافة الكفاءات في المجال ولجميع المستويات الوظيفية

عدد الكفاءات: 3 كفاءات

عملية التفكير الإستراتيجي CT1

الوصف: القدرة على التصور المستقبلي بناءً على الأدلة والحقائق وترتيب الأولويات، والتنفيذ بما يتوافق مع البيانات التي تم تحليلها؛ للحد من المخاطر، وحالات الطوارئ، وتعديل الخطط حسب الحاجة من أجل تحقيق الأهداف القصيرة والطويلة المدى.

<ul style="list-style-type: none"> • تطوير مهارات الاستماع والمناقشة وطرح الأسئلة والعصف الذهني. • الإلمام بخطوات التفكير الإستراتيجي والإستراتيجيات المتبعة. • معرفة منهجية التفكير الإستراتيجي في مجال إدارة المخاطر، والطوارئ، واستمرارية الأعمال، وسلاسل الإمداد. 	المستوى الأساسي
<ul style="list-style-type: none"> • بناء وتطوير الأفكار الإستراتيجية والعمل على تقييم نجاحها. • القدرة على بناء الفرضيات في مجال إدارة المخاطر، والطوارئ، واستمرارية الأعمال، وسلاسل الإمداد. • تحديد نقاط الضعف وفرص التحسين في مجال إدارة المخاطر، والطوارئ، واستمرارية الأعمال، وسلاسل الإمداد. • معرفة عواقب القرارات وتقديرها قبل حدوثها. 	المستوى الإشرافي/ متقدم
<ul style="list-style-type: none"> • القدرة على استشراف المستقبل وفق البيانات والمعلومات المتوفرة. • تطوير الأنظمة والسياسات والإجراءات، لدعم نتائج عمليات التفكير الإستراتيجي. • تحفيز منسوبي جهة العمل على تطوير مهارات التفكير الإستراتيجي. • دعم وتوجيه فرق العمل المختلفة نحو منهجيات وعمليات التفكير الإستراتيجي. 	المستوى القيادي/ خبير

National Center for Archives & Records

تحديد وحل المشكلات CT2

الوصف: القدرة على معرفة التحديات والمشكلات والفرص من البيانات التي جُمعت، والتحقق منها، بهدف وضع الحلول المناسبة لمواجهتها.

المستوى الأساسي

- جمع المعلومات ذات الصلة بأعمال إدارة المخاطر والطوارئ واستمرارية الأعمال وسلاسل الإمداد.
- المساهمة في تحديد ووصف المشكلات ذات الصلة بإدارة المخاطر والطوارئ واستمرارية الأعمال وسلاسل الإمداد.
- إدراك أهمية الاستعانة بمعلومات إضافية وجمعها من مصادر متنوعة لتفسير المشكلة بشكل أفضل وتوجيه العمل.
- إعداد التقارير المناسبة لاستعراض النتائج والتنويه بما يُطلب عمله.
- تمييز الفرص المناسبة التي يمكن أن تساعد في حل المشكلات.
- المساهمة في تكوين ووضع الحلول المناسبة للمشكلة.

المستوى الإشرافي/ متقدم

- تحليل المعلومات المتعلقة بالمشكلات ذات الصلة بشكل منهجي وباستخدام طرق علمية مناسبة.
- تحديد الأنماط والاتجاهات والعلاقات في البيانات التي جُمعت، والتحقق من موثوقيتها.
- البحث عن حلول للمشكلات قبل وقوعها، وفرص التحسين المقترحة.
- توضيح أهمية السعي بفاعلية للحصول على معلومات من مصادر مختلفة ومتعددة.
- تقييم التعاون مع الجهات والأفراد لتطوير الحلول ذات الصلة نحو تحقيق النتائج المرجوة.
- تقييم الخيارات المتاحة ومعايير اتخاذ القرار حيالها للتوصية بالحلول المناسبة.

المستوى القيادي/ خبير

- تقييم الإطار المفاهيمي (المصطلحات، والمفاهيم، والنظريات) لتحليل المعلومات.
- توقع التحديات والعقبات المتعلقة بأعمال إدارة المخاطر والطوارئ واستمرارية الأعمال وسلاسل الإمداد، وصياغة فرضيات حول الروابط المحتملة حيالها.
- توقع الاحتمالات المستخلصة من البيانات التي جُمعت.
- ابتكار حلول نوعية للمشكلات والتحديات المختلفة.
- اختبار الأفكار ووجهات النظر الجديدة، ودمجها بشكل عملي.
- توقع الظروف المستقبلية المرغوبة والأكثر احتمالية، وتطوير استراتيجية لإدارة التناقض والتعارض.
- توجيه المشرفين في عملية تحليل المعلومات لحل المشكلات المحددة بناءً على أسس علمية

عملية التفكير التكيفي والابتكار CT3

الوصف: هذه الكفاءة تُركز على القدرة على التكيف والتعامل مع الظروف المتغيرة، والعمل على جمع واستنباط أفكار ومعلومات جديدة، والأخذ في الاعتبار الخطط والأساليب البديلة، وتطبيق حلول جديدة من خلال التفكير بطرق مبتكرة تواكب التغيرات.

المستوى الأساسي

- معرفة مصادر التغيير في سير الأعمال، والمواقف، والبيئة المحيطة، والتطورات التي تطرأ عليها.
- إدراك أهمية التكيف مع المعلومات الجديدة والظروف المتغيرة بشكل إيجابي.
- المشاركة في تعديل خطة العمل بناءً على ردود فعل زملاء العمل وأصحاب المصلحة.
- استخدام أساليب وطرق متنوعة بما يتناسب مع الظروف المتغيرة والمتجددة.
- متابعة التطورات والتحديات الحالية باستمرار.

المستوى الإشرافي/ متقدم

- توقع وتقدير النتائج المحتملة للظروف المتغيرة.
- تحليل البيانات لاستنتاج الحلول المناسبة.
- إظهار المرونة وتقبل وجهات النظر والأفكار الجديدة، وتشجيع الآخرين على طرح الأفكار وتقدير عملية التغيير للأفضل.
- تحديد الحلول البديلة وقياس فاعليتها وترتيبها حسب الأولوية.
- إعادة التقييم للأولويات باستمرار بناءً على بيانات ومعلومات محدثة.
- ربط الأفكار -الواردة من مصادر متعددة- ببعضها، والقدرة على إعادة تأطيرها.
- متابعة التغيير الذي يطرأ على الممارسات والأنشطة ذات العلاقة بإدارة المخاطر والطوارئ واستمرارية الأعمال وسلاسل الإمداد على مستوى الجهة والجهات الأخرى.

المستوى القيادي/ خبير

- توقع وتقييم التغيرات الجديدة في المجتمع والبيئة بناءً على فهم المعطيات الراهنة والماضية.
- تحليل العلاقات والتأثيرات الجديدة والمتوقعة بين الأنظمة المختلفة وأثرها على الواقع.
- تطوير معايير لتقييم واختيار مسارات عمل بديلة وسياسات وإجراءات مناسبة.
- تطوير مسارات وبرامج للأفكار الإبداعية؛ والجمع بين الأفكار المتنوعة بطرق فريدة.

المجال الرئيس الرابع: البحوث والدراسات

الوصف:

الإلمام بالطرق العلمية التي تؤدي إلى معرفة الحقائق واستنباط النتائج حول المخاطر والأزمات والكوارث.

الكفاءات:

المهارة البحثية.	LR1
جمع وتحليل البيانات.	LR2
استنباط النتائج والتوصيات.	LR3

المجال الرئيس الرابع: البحوث والدراسات

الكفاءة 3

10 معياراً

الكفاءة 2

14 معياراً

الكفاءة 1

14 معياراً

عدد المعايير: 38 معياراً

لكافة الكفاءات في المجال ولجميع المستويات الوظيفية

عدد الكفاءات: 3 كفاءات

National Center for Archives & Records

المهارة البحثية LR1

الوصف: هي القدرة على جمع المعلومات عن إدارة المخاطر والطوارئ واستمرارية الأعمال، وتحليلها باتباع الأساليب البحثية؛ لمعرفة التحديات، وإيجاد الحلول، وبحث فرص التحسين، وتقييمها باستخدام المصادر الموثوقة.

<ul style="list-style-type: none"> • إدراك القيمة العلمية لنتائج الأبحاث العلمية وتوصيات المؤتمرات الرسمية وغير الرسمية. • معرفة المصطلحات الفنية ذات العلاقة بإدارة المخاطر والطوارئ واستمرارية الأعمال وسلاسل الإمداد. • استخدام أساليب متنوعة لجمع البيانات والمعلومات من مصادر مختلفة. • إدراك أهمية مصادر المعلومات الحديثة والموثوقة والتي منها المجلات العلمية وإصدارات المؤتمرات والندوات العلمية. 	<p>المستوى الأساسي</p>
<ul style="list-style-type: none"> • استخدام المصطلحات الفنية القياسية الصحيحة في الأعمال المتعلقة بالمخاطر والطوارئ واستمرارية الأعمال وسلاسل الإمداد. • معرفة أساليب البحث الإلكترونية للوصول إلى المراجع والمجلات العلمية الموثوقة. • تحديد المجلات العلمية ذات العلاقة بإدارة المخاطر والطوارئ واستمرارية الأعمال وسلاسل الإمداد، والقدرة على قراءتها وفهمها. • معرفة العناصر الرئيسة في الأبحاث العلمية المنشورة والاستفادة منها. • استخلاص التوصيات العلمية من الأبحاث المنشورة وتوظيفها في المجالات ذات العلاقة. • استخدام المعلومات العلمية في دعم بناء البرامج والحلول المتعلقة بإدارة المخاطر والطوارئ واستمرارية الأعمال. 	<p>المستوى الإشرافي/ متقدم</p>
<ul style="list-style-type: none"> • تحديد المصطلحات الفنية القياسية الصحيحة في الأعمال المتعلقة بالمخاطر والطوارئ واستمرارية الأعمال وسلاسل الإمداد. • تقييم البيانات التي جُمعت فيما يتعلق بإدارة المخاطر والطوارئ واستمرارية الأعمال وسلاسل الإمداد، وتقدير الحاجة للقيام بأبحاث علمية لمعالجة مشكلة ذات علاقة. • دعم وتوجيه الأبحاث لتطوير جودة البيانات ذات الصلة بالمخاطر والطوارئ واستمرارية الأعمال وسلاسل الإمداد. • تضمين نتائج الأبحاث والمؤتمرات في دعم الخطة الإستراتيجية وتنفيذ المبادرات والمشاريع والحلول ذات العلاقة. 	<p>المستوى القيادي/ خبير</p>

جمع وتحليل البيانات LR2

الوصف: جمع البيانات والمعلومات من مصادرها الصحيحة، وفحصها، وتحليلها، والتأكد من مصداقيتها، وإعادة تشكيلها، وتخزينها، بغرض استنباط واستنتاج المعلومات التي يمكن على أساسها صنع واتخاذ القرارات المناسبة.

المستوى الأساسي

- جمع البيانات والمعلومات اللازمة والمناسبة لدعم عملية إجراء التقييمات المختلفة وتوضيح الفجوات ذات العلاقة بإدارة المخاطر والطوارئ واستمرارية الأعمال وسلاسل الإمداد.
- استخدام الأنظمة المتطورة لضمان تحديث البيانات بصفة مستمرة ودقيقة.
- متابعة المعلومات والبيانات المتدفقة بصفة دورية.
- المساهمة في إعداد التقارير الدورية عن الإنجاز لضمان تحقيق أهداف محددة واتخاذ القرارات المناسبة.
- تنفيذ التوصيات وأولويات التحسين على البيانات والمعلومات ذات العلاقة.

المستوى الإشرافي/ متقدم

- تحليل المعلومات -من حيث صلتها بالموضوع والموثوقية- باستخدام الأنظمة والأدوات المناسبة لتلبية متطلبات الموقف، ضمن إطار زمني محدد.
- بناء قواعد البيانات ذات العلاقة بإدارة المخاطر والطوارئ واستمرارية الأعمال وسلاسل الإمداد.
- مراقبة وتحليل البيانات والمعلومات ذات العلاقة.
- اقتراح التوصيات وأولويات التحسين على البيانات والمعلومات ذات العلاقة.

المستوى القيادي/ خبير

- تقييم أفضل الممارسات في عملية إدارة المعلومات.
- دعم وتوجيه عملية التعلم والتطوير المستمرين لاستخدام أفضل الممارسات في مجال إدارة المعلومات والبيانات.
- تقييم جودة البيانات والمعلومات ومدى ارتباطها لتحقيق الأهداف الإستراتيجية.
- تقييم التوصيات وتحديد أولويات التحسين الناتجة عن عمليات المراقبة والتقييم المبنية على معلومات وبيانات محددة.

استنباط النتائج والتوصيات LR3

الوصف: القدرة على استنباط النتائج والتوصيات البحثية لعرض وتقييم الحجج وربطها بالفرضيات لإيجاد الحلول المناسبة.

<ul style="list-style-type: none">• الاطلاع على ملخصات ونتائج وتوصيات الأبحاث العلمية والمؤتمرات والندوات ذات العلاقة.• تلخيص الأسئلة والإجابات المستمدة من التجارب المختلفة.• وصف الأحداث الطبيعية وتلك التي تحدث بسبب الإنسان، والتنبؤ بها.	المستوى الأساسي
<ul style="list-style-type: none">• استخدام الدراسات العلمية عالية الجودة في تعزيز الصمود.• تقييم وتقديم الحجج على أساس الأدلة الموجودة.• توظيف الحلول المبنية على الأدلة في تطوير السياسات والبرامج والإجراءات.• تطبيق عملية اتخاذ القرار المبني على الأبحاث العلمية المنشورة.	المستوى الإشرافي/ متقدم
<ul style="list-style-type: none">• تقييم الاحتياجات بناءً على البيانات والأدلة العلمية.• تطوير سياسة الأبحاث العلمية المتخصصة بمجال إدارة المخاطر والطوارئ واستمرارية الأعمال وسلاسل الإمداد.• دعم وتوجيه فرق العمل المختلفة والمتخصصين بالمجال بالقيام بالأبحاث العلمية المتخصصة.	المستوى القيادي/ خبير

National Center for Archives & Records

المجال الرئيس الخامس: الأبعاد الجغرافية والبيئية والثقافية والاجتماعية والقانونية

الوصف:

هو التركيز على الوعي الجغرافي والبيئي والثقافي والاجتماعي والقانوني للمخاطر والطوارئ والأزمات والفهم الشامل للتكوينات الجغرافية والبيئية والتي تفسر ملامح تكوين الكوارث والأزمات. والعوامل الثقافية والاجتماعية والقانونية والتي ترتبط بالتعرف على السلوكيات الاجتماعية المسببة للمخاطر، والكوارث، والأزمات، وآثارها.

الكفاءات:

العلاقة بين المجتمع والأبعاد الجغرافية والبيئية.	EGAR1
تحديد وتخطيط التداخلات المجتمعية والجغرافية والبيئية.	EGAR2
فهم الآثار الثقافية والاجتماعية والقانونية للمخاطر والطوارئ واستمرارية الأعمال.	EGAR3
الاستدلال الجغرافي لاتخاذ القرار والحد من المخاطر.	EGAR4
التكيف وتحقيق العدل والشمولية.	EGAR5

المجال الرئيس الخامس: الأبعاد الجغرافية والبيئية والثقافية والاجتماعية والقانونية



عدد المعايير: **54** معياراً
لكافة الكفاءات في المجال ولجميع المستويات الوظيفية

عدد الكفاءات: **5** كفاءات

العلاقة بين المجتمع والأبعاد الجغرافية EGAR1

الوصف: التركيز على دراسة العلاقات والتفاعلات بين الأنظمة الاجتماعية والجغرافية والبيئية، للتأثير على عمليات صنع القرار؛ بغرض تقليل المخاطر ومواطن الضعف.

<ul style="list-style-type: none">• وصف علاقة الأفراد والأماكن ضمن بيئة عالمية مترابطة والآثار المترتبة عليها.• معرفة تأثير الأفراد من خلال أنشطتهم المختلفة على بيئتهم مما يتسبب بالضرر المباشر أو غير المباشر على البيئة والمجتمع.• إدراك أهمية التصرف بمسؤولية ضمن بيئة العمل المختلفة والمترابطة على المستويين المحلي والعالمي.• إدراك تغير الروابط المستمر بين الأفراد والأماكن مما يؤثر على طبيعة الترابط والتفاعل بينهم.	المستوى الأساسي
<ul style="list-style-type: none">• إجراء التحليلات المختلفة بناءً على فهم العلاقات العالمية التي تربط الأفراد والأماكن ببعضهم.• تحليل القضايا البيئية والاجتماعية باستخدام التفكير المنهجي والمكاني.• فهم العلاقة بين النظم الاجتماعية ومخاطر الكوارث.	المستوى الإشرافي/ متقدم
<ul style="list-style-type: none">• البحث في العلاقات المعقدة بين الأفراد والأماكن لاكتساب معرفة جديدة.• بناء سياسات وتعليمات إدارة المخاطر والطوارئ واستمرارية الأعمال وسلاسل الإمداد في ضوء الروابط الجغرافية والمجتمعية والتاريخية.	المستوى القيادي/ خبير

National Center for Archives & Records

تحديد وتخطيط التداخلات المجتمعية والجغرافية والبيئية EGAR2

الوصف: القدرة على جمع وتحليل المعلومات المتعلقة بالنظم المجتمعية والجغرافية والبيئية والتي تؤثر على العلاقات بين أفراد المجتمع وتتفاعل بأوجه متعددة، مؤديةً إلى مستوياتٍ متفاوتة من المخاطر ومواطن الضعف.

<ul style="list-style-type: none"> • معرفة الاختلافات بين الجغرافيا الطبيعية والاجتماعية. • معرفة السمات البشرية والمادية، بما في ذلك مواقع الأماكن وتوزيع التضاريس والمساحات المائية، والمخاطر الجيوفيزيائية، والمشهد السياسي والاقتصادي والثقافي الحالي. • توضيح العلاقات بين المواقع الجغرافية، ومخاطرها الحالية والناشئة، والديناميكية المجتمعية لمخاطر الكوارث، باستخدام الخرائط والصور. 	المستوى الأساسي
<ul style="list-style-type: none"> • تطوير الإستراتيجيات والأهداف والحلول المناسبة لإدارة المخاطر والطوارئ واستمرارية الأعمال وسلاسل الإمداد من خلال التفكير والاستنتاج المبنيين على المعلومات الجغرافية. • دمج عملية التحليل المكاني في منهجية إدارة المخاطر والطوارئ واستمرارية الأعمال وسلاسل الإمداد. • متابعة وتقييم سجلات المخاطر من خلال المراقبة المستمرة للأنماط والعلاقات، والروابط الاجتماعية، والبيئية، والجغرافية. • استخدام المعلومات الجغرافية للتأثير على عملية صنع القرار المجتمعي. • تحديد أدوار ووظائف الجهات الحكومية والقطاع الخاص وأفراد المجتمع والمعنيين بإدارة المخاطر والطوارئ والأزمات والكوارث البيئية. 	المستوى الإشرافي / متقدم
<ul style="list-style-type: none"> • توظيف البيانات والأدوات والتقنيات الجغرافية لفهم أنماط مخاطر الكوارث. • تحليل المصادر الجغرافية والاجتماعية والبيئية للإجابة على الأسئلة المتعلقة بمخاطر الكوارث. • توضيح العلاقة بين الجغرافيا الطبيعية والبشرية وتفاعلاتها لمكان ومنطقة معينتين. • تفسير واستخلاص الأنماط والعلاقات والروابط بين البيئات الاجتماعية والطبيعية، والجغرافيا السكانية والحضرية (السكان والأعمال والعمران والمدن)، لفهم التغيرات المحتملة للمخاطر وأثارها على المجتمع. • الكشف عن التغيرات في سجلات المخاطر من خلال دراسة الاختلافات الاجتماعية والبيئية والجغرافية في المجتمع. 	المستوى القيادي / خبير

فهم الآثار الثقافية والاجتماعية والقانونية للمخاطر والطوارئ والأزمات EGAR3

الوصف: القدرة على إدراك وتعزيز الفهم فيما يتعلق بالعلاقة المتبادلة بين السلوك البشري والعوامل القانونية والاجتماعية وتأثيرها على إدارة المخاطر والطوارئ والأزمات واستمرارية الأعمال.

<ul style="list-style-type: none"> • إدراك الوضع الراهن للمجتمع من حيث الثقافات السائدة والأوضاع الاجتماعية المختلفة لفئاته وارتباطها بالمخاطر. • معرفة الاتجاهات الاقتصادية والسياسية والاجتماعية التي تؤثر على إدارة المخاطر والطوارئ واستمرارية الأعمال وسلاسل الإمداد ومراجعة الأخبار والمعلومات باستمرار. • وصف أثر العوامل الثقافية والاجتماعية على المخاطر وعمليات وأنشطة الاستعداد والاستجابة للطوارئ والأزمات والكوارث، والتعافي منها. • معرفة مصادر المخاطر المتعلقة بالحياة اليومية على مستوى الجهة والمجتمع. 	<p>المستوى الأساسي</p>
<ul style="list-style-type: none"> • تحليل الاتجاهات والعوامل الاقتصادية والسياسية والثقافية والاجتماعية لتحديد أولويات جهود إدارة المخاطر والطوارئ واستمرارية الأعمال وسلاسل الإمداد في المجتمع. • توضيح الهيكل القانوني للجهة المتعلق بإدارة المخاطر والطوارئ واستمرارية الأعمال وسلاسل الإمداد. • تحليل الوضع الراهن للمجتمع من حيث الثقافات السائدة والأوضاع الاجتماعية المختلفة لفئاته وارتباطها بالمخاطر. 	<p>المستوى الإشرافي / متقدم</p>
<ul style="list-style-type: none"> • تقييم الاتجاهات الاقتصادية والسياسية والاجتماعية التي تؤثر على إدارة المخاطر والطوارئ واستمرارية الأعمال وسلاسل الإمداد ومراجعة الأخبار والمعلومات باستمرار. • تحليل الأطر القانونية الحالية حول سياسات إدارة المخاطر والطوارئ واستمرارية الأعمال وسلاسل الإمداد. • تحليل وتفسير العلاقة المتبادلة بين السلوك البشري والعوامل القانونية والاجتماعية وأثرها على إدارة المخاطر والطوارئ والأزمات واستمرارية الأعمال وسلاسل الإمداد. • تقييم أثر العوامل الثقافية والاجتماعية التي تساهم في حدوث حالات الطوارئ والأزمات والكوارث وتفاقمها على مستوى الجهة والمجتمع. 	<p>المستوى القيادي / خبير</p>

الاستدلال الجغرافي لاتخاذ القرار والحد من المخاطر EGAR4

الوصف: القدرة على التفكير والاستدلال الجغرافي لاتخاذ القرار المناسب للحد من المخاطر التي تنتج عن التفاعلات والروابط بين الأبعاد الجغرافية والبيئية.

<ul style="list-style-type: none">المشاركة في دعم القرارات التي تزيد من صمود الجهات والمجتمع ضد المخاطر.معرفة أهمية المعلومات الجغرافية والبيئية في عملية صنع القرار.المشاركة في تعزيز المصلحة العامة من خلال الفهم الصحيح للأبعاد الجغرافية الطبيعية والبشرية للمخاطر على المجتمع.إدراك تأثير القرارات التي تتخذ على مستوى الجهة والجهات الأخرى والأثر الواقع على المجتمع.	المستوى الأساسي
<ul style="list-style-type: none">استنتاج خيارات الحد من المخاطر في المجتمع، على المستويين الفردي والجماعي من خلال الاستدلال الجغرافي.تطبيق مبدأ التكلفة والفائدة (الإيجابيات والسلبيات) على المؤسسات والمجتمع والأفراد فيما يتعلق بالمخاطر للوقاية منها والحد من آثارها.تحليل البرامج أو السياسات التي تعالج المشكلات المحددة من خلال الأبعاد الجغرافية الطبيعية والبشرية.تحليل أدوات التقييم لقياس فاعلية الحلول المقدمة بناءً على الأبعاد الجغرافية الطبيعية والبشرية.	المستوى الإشرافي / متقدم
<ul style="list-style-type: none">اتخاذ القرارات بناءً على الاستنتاج الجغرافي، التي تعود بالنفع على الجهة والمجتمع وتساهم في الحد من المخاطر.تعزيز التعاون في عمليات التخطيط المبني على الاستنتاج الجغرافي للمساهمة في إدارة المخاطر والطوارئ واستمرارية الأعمال وسلاسل الإمداد.اتخاذ قرارات تراعي الخلفيات الثقافية والمجتمعية المختلفة.	المستوى القيادي / خبير

National Center for Archives & Records

التكيف وتحقيق العدل والشمولية EGAR5

الوصف: القدرة على التكيف وتحقيق العدل والشمولية بين أفراد وفئات المجتمع من أجل بناء القدرة على الصمود في مواجهة الطوارئ والأزمات والكوارث.

<ul style="list-style-type: none">• معرفة القدرات والإمكانات والقيود الواقعة على أفراد وفئات المجتمع.• إدراك أهمية احترام أفراد المجتمع بمختلف معتقداتهم وثقافتهم.• معرفة أهمية الاستماع الفعال، وفهم وجهات النظر المجتمعية المختلفة.	المستوى الأساسي
<ul style="list-style-type: none">• تطبيق إجراءات تحافظ على كرامة الأفراد الأكثر تضرراً من المخاطر والطوارئ والأزمات والكوارث، والعمل على تجنب التحيز تجاه أفراد وفئات المجتمع المختلفة.• توضيح أهمية دمج أفراد وفئات المجتمع المختلفة في بناء قدرة المجتمع على الصمود في مواجهة الأزمات والكوارث.	المستوى الإشرافي / متقدم
<ul style="list-style-type: none">• تقييم الممارسة الحالية لتكون إدارة المخاطر والطوارئ واستمرارية الأعمال وسلاسل الإمداد شاملة وعادلة بين أفراد وفئات المجتمع، وذلك من أجل بناء القدرة على الصمود في مواجهة الأزمات والكوارث.• تنظيم الأنشطة والفعاليات المناسبة للحد من المخاطر والوقاية منها من خلال الجمع بين الثقافات والأفكار والخبرات المختلفة وتبادل المعرفة حيال الشمولية بين أفراد وفئات المجتمع.• معالجة الآثار السلبية الناتجة عن المخاطر والطوارئ والأزمات والكوارث وإعادة التوازن في المجتمع من خلال إشراك الجميع في تجنب المخاطر.	المستوى القيادي / خبير

National Center for Archives & Records

المجال الرئيس السادس: القدرات التقنية

الوصف:

الفهم الأساسي للتقنيات المتطورة وتطبيقاتها ذات الصلة بممارسة إدارة المخاطر والطوارئ واستمرارية الأعمال.

الكفاءات:

تقييم التقنيات.	TC1
توظيف التقنية.	TC2
ذكاء الأعمال.	TC3

المجال الرئيس السادس: القدرات التقنية

الكفاءة 3

12 معياراً

الكفاءة 2

15 معياراً

الكفاءة 1

9 معايير

عدد المعايير: 36 معياراً

لكافة الكفاءات في المجال ولجميع المستويات الوظيفية

عدد الكفاءات: 3 كفاءات

National Center for Archives & Records

تقييم التقنيات TC1

الوصف: القدرة على تقييم التقنيات ومدى فاعليتها ومواءمتها في مجال إدارة المخاطر والطوارئ واستمرارية الأعمال.

<ul style="list-style-type: none">● معرفة التقنيات المستخدمة في إدارة المخاطر والطوارئ واستمرارية الأعمال وسلاسل الإمداد.● معرفة آليات الاستخدام السليم للتقنيات في مجال إدارة المخاطر والطوارئ واستمرارية الأعمال وسلاسل الإمداد.● اقتراح التحسينات لضمان كفاءة استخدام التقنية في مجال إدارة المخاطر والطوارئ واستمرارية الأعمال وسلاسل الإمداد.	المستوى الأساسي
<ul style="list-style-type: none">● توضيح عملية التواصل الفعالة مع الشركاء التقنيين على مستوى الجهة ومن خارج الجهة.● استخدام أدوات التقييم المناسبة للاستخدام الأمثل للتقنية في مجال إدارة المخاطر والطوارئ واستمرارية الأعمال وسلاسل الإمداد.● متابعة عمليات التحسين المستمر للاستخدام الأمثل للأنظمة التقنية.	المستوى الإشرافي / متقدم
<ul style="list-style-type: none">● تطوير أدوات التقييم المناسبة للاستخدام الأمثل للتقنية في مجال إدارة المخاطر والطوارئ واستمرارية الأعمال وسلاسل الإمداد.● تقييم عملية التحسين في الجهة في الجوانب المتعلقة بتطبيق التقنيات المناسبة في مجال إدارة المخاطر والطوارئ واستمرارية الأعمال وسلاسل الإمداد.● تقييم الإمكانيات المؤسسية (المادية والبشرية) لتحديد الاحتياجات للحلول التقنية المناسبة.	المستوى القيادي / خبير

National Center for Archives & Records

توظيف التقنية TC2

الوصف: القدرة على الاستخدام الأمثل للتقنية والاطلاع والمعرفة بالمستجدات وآلية تبنيها ودمجها من أجل تحقيق الأهداف الموضوعية، وزيادة فاعلية إدارة المخاطر والطوارئ واستمرارية الأعمال.

المستوى الأساسي

- إدراك أهمية الاستخدام الأمثل للتقنية في إدارة المخاطر والطوارئ واستمرارية الأعمال وسلاسل الإمداد.
- الإلمام بالتقنيات الحديثة ومجالاتها وتطبيقاتها للمستخدمين الجدد.
- المشاركة في تحديد التقنيات المناسبة في إدارة المخاطر والطوارئ واستمرارية الأعمال وسلاسل الإمداد.
- معرفة التطبيق المناسب للتقنيات التي تُستخدم في ممارسة إدارة المخاطر والطوارئ واستمرارية الأعمال وسلاسل الإمداد.
- المشاركة في استكشاف التقنيات الحديثة في إدارة المخاطر والطوارئ واستمرارية الأعمال وسلاسل الإمداد.

المستوى الإشرافي / متقدم

- تطبيق الاستخدام الأمثل للتقنيات على مستوى جهة العمل فيما يحقق الأهداف ويحسن الأداء.
- تحديد الثغرات والاحتياج للتقنيات في إدارة المخاطر والطوارئ واستمرارية الأعمال وسلاسل الإمداد.
- متابعة التقنيات الناشئة أو الحديثة التي يمكن تطبيقها لتحقيق رؤية جهة العمل.
- توظيف التقنيات الحديثة لدعم التواصل البناء والتنسيق المستمر مع الجهات ذات العلاقة في أعمال إدارة المخاطر، والطوارئ واستمرارية الأعمال وسلاسل الإمداد.
- تقديم الدعم والمساعدة لفرق العمل للتكيف مع تطبيق التقنيات الحالية والحديثة.
- تحديد الدعم المالي لتشغيل وصيانة التقنيات التنظيمية التي توظف لإدارة المخاطر والطوارئ واستمرارية الأعمال وسلاسل الإمداد.

المستوى القيادي / خبير

- تطوير السياسات والإجراءات لدعم الحلول التقنية واستخدام الحديث منها في مجال إدارة المخاطر والطوارئ واستمرارية الأعمال وسلاسل الإمداد، وتوظيف التقنية بالشكل الذي يحقق كفاءة الإنفاق في جهة العمل.
- تنظيم العمل التعاوني بين التخصصات المختلفة على مستوى الجهة لتطوير أساليب وطرق مبتكرة لاستخدام التقنية لتلبية الأهداف.
- بناء الشراكات في مجال التقنية لتطوير تقنيات حديثة بما يدعم عمل الجهة.
- توظيف التقنيات المتقدمة لدعم إدارة المخاطر والطوارئ واستمرارية الأعمال وسلاسل الإمداد.

ذكاء الأعمال TC3

الوصف: إعداد واستخراج وإدارة وتصوير وتخزين وتحليل البيانات للحصول على رؤى قابلة للتنفيذ بغرض تحسين عملية اتخاذ القرار في مجال إدارة المخاطر والطوارئ واستمرارية الأعمال.

المستوى الأساسي

- إدراك أهمية توصيل نتائج عملية تحليل البيانات والمعلومات بشكل فعال إلى الجهات والأفراد المعنيين بإدارة المخاطر، والطوارئ واستمرارية الأعمال وسلاسل الإمداد.
- الإلمام بالرسومات البيانية وأنواع التقارير المختلفة.
- استخدام مصادر البيانات المختلفة والمتعددة والتوصل إلى استنتاجات دقيقة عنها.
- تلخيص البيانات الأولية وتحويلها إلى معلومات مفيدة ذات معنى للاستخدام في أعمال إدارة المخاطر والطوارئ واستمرارية الأعمال وسلاسل الإمداد.

المستوى الإشرافي / متقدم

- استخراج وتحليل المعلومات/البيانات للمساهمة في تحديد وتطوير أعمال إدارة المخاطر والطوارئ واستمرارية الأعمال وسلاسل الإمداد.
- توضيح مصادر البيانات المختلفة والمتعددة، وطريقة التوصل إلى استنتاجات دقيقة عنها.
- توضيح الأساليب الإحصائية واستخداماتها وتحليل نتائجها وتفسيرها لتقديم معلومات وبيانات دقيقة لاتخاذ القرارات المناسبة.
- توظيف الرسومات البيانية، وأنواع التقارير المختلفة.

المستوى القيادي / خبير

- تقييم المعلومات والبيانات وتفسيرها لمساعدة الجهة في تحديد وتطوير أعمال إدارة المخاطر والطوارئ واستمرارية الأعمال وسلاسل الإمداد.
- تطوير استراتيجية التعامل مع البيانات والمعلومات المتعلقة بإدارة المخاطر والطوارئ واستمرارية الأعمال وسلاسل الإمداد، وحوكمتها على مستوى الجهة.
- تطوير السياسات والإجراءات لضمان استخدام التقارير واستخلاص نتائجها وتوصياتها بشكل أفضل.
- بناء الإستراتيجيات والمشاريع والمبادرات وفق بيانات ومعلومات ومؤشرات أداء ذات موثوقية عالية، وحل مشكلات الأعمال.

المجال الرئيس السابع: التعلم المستمر

الوصف:

اكتساب وتطوير المهارات والسلوكيات والمعارف اللازمة لتحسين الأداء وزيادة الإنتاجية للعاملين في مجال إدارة المخاطر والطوارئ واستمرارية الأعمال.

الكفاءات:

تطوير الذات.	CE1
فهم التكامل بين العلوم والتخصصات.	CE2
تطبيق المعرفة.	CE3

المجال الرئيس السابع: التعلم المستمر

الكفاءة 3

8 معايير

الكفاءة 2

7 معايير

الكفاءة 1

10 معايير

عدد المعايير: 25 معياراً

لكافة الكفاءات في المجال ولجميع المستويات الوظيفية

عدد الكفاءات: 3 كفاءات

National Center for Archives & Records

تطوير الذات CE1

- كفاءة مشتركة لجميع الفئات

الوصف: تطوير الذات هو العمل بدافع ذاتي على توسيع المعارف والاهتمامات وتحسين المهارات بشكل منتظم ومستمر، مما يساعد على توليد الأفكار وتحليلها وتطويرها بشكل أفضل.

<ul style="list-style-type: none">● إدراك الفروق بين الحقائق والآراء في مصادر معلومات إدارة المخاطر والطوارئ واستمرارية الأعمال وسلاسل الإمداد.● متابعة المستجدات وأفضل الممارسات في إدارة المخاطر والطوارئ واستمرارية الأعمال وسلاسل الإمداد.● المشاركة الفعالة في البرامج التدريبية التي تركز على فهم ممارسات إدارة المخاطر والطوارئ واستمرارية الأعمال وسلاسل الإمداد.	المستوى الأساسي
<ul style="list-style-type: none">● المشاركة بفاعلية في أنشطة مختلفة ذات صلة بالممارسات التنظيمية لإدارة المخاطر والطوارئ واستمرارية الأعمال وسلاسل الإمداد.● تحديد البرامج التدريبية التي تركز على فهم ممارسات إدارة المخاطر والطوارئ واستمرارية الأعمال وسلاسل الإمداد.● توظيف المعرفة المبنية على استنتاجات الأبحاث العلمية مع إمكانية الشرح والتبرير.● توضيح أوجه التشابه والاختلاف في المعرفة الحالية حول ممارسات إدارة المخاطر والطوارئ واستمرارية الأعمال وسلاسل الإمداد.	المستوى الإشرافي / متقدم
<ul style="list-style-type: none">● المشاركة بفاعلية في الأنشطة التي تتطلب تبادل الآراء وطرح التساؤلات فيما يتعلق بالممارسة التنظيمية لإدارة المخاطر والطوارئ واستمرارية الأعمال وسلاسل الإمداد.● متابعة الأبحاث العلمية المستجدة والمتطورة في مجالات إدارة المخاطر والطوارئ واستمرارية الأعمال وسلاسل الإمداد، والاستفادة من توصياتها.● توجيه البرامج التدريبية التي تلبي اهتمامات منسوبي جهة العمل، مما يساهم في تطوير الذات والتعليم المستمر.	المستوى القيادي / خبير

فهم التكامل بين العلوم والتخصصات CE2

- كفاءة مشتركة لجميع الفئات

الوصف: القدرة على الربط بين العلوم والتخصصات بطرح التساؤلات حول الجوانب المشتركة للتخصصات ذات الصلة، لمعرفة مسببات المشكلة والحلول المثلى لها.

<ul style="list-style-type: none">● إدراك عملية الربط بين ممارسات التخصصات المتكاملة وما يناسبها من ممارسات ذات صلة بإدارة المخاطر والطوارئ واستمرارية الأعمال وسلاسل الإمداد.● معرفة التخصصات المختلفة ذات الصلة بمجال إدارة المخاطر والطوارئ واستمرارية الأعمال وسلاسل الإمداد ومدى مساهمتها في حل القضايا والمشكلات.	المستوى الأساسي
<ul style="list-style-type: none">● معرفة طبيعة التخصصات العلمية والبيئية والأعمال المناسبة لها.● معرفة القضايا التي تحتاج إلى تكامل التخصصات مع إدارة المخاطر والطوارئ واستمرارية الأعمال وسلاسل الإمداد.	المستوى الإشرافي/ متقدم
<ul style="list-style-type: none">● تحليل التداخل والتكامل في التخصصات العلمية والبيئية والتداخل بينها في مجال إدارة المخاطر والطوارئ واستمرارية الأعمال وسلاسل الإمداد.● تحديد القضايا التي تحتاج إلى تكامل التخصصات مع إدارة المخاطر والقيام بالبحث في الإجراءات التي تتبعها الجهة حول الاستقصاء وطرح الأسئلة.● وضع استراتيجيات لتطوير التعاون بين التخصصات المتداخلة ذات الصلة بإدارة المخاطر والطوارئ واستمرارية الأعمال وسلاسل الإمداد.	المستوى القيادي/ خبير

National Center for Archives & Records

تطبيق المعرفة CE3

- كفاءة مشتركة لجميع الفئات

الوصف: القدرة على توظيف المعارف المبنية على الأدلة والبراهين العلمية والمهارات المكتسبة والخبرات بهدف التحسين المستمر.

<ul style="list-style-type: none">● إدراك أهمية تطبيق المهارات والمعارف ودمجها ومشاركتها مع فريق العمل.● تطبيق المهارات والمعارف لرفع مستوى الأداء.	المستوى الأساسي
<ul style="list-style-type: none">● تطبيق مهارات إدارة المعرفة الفعالة في المنظمة التي يعمل بها.● استخدام عمليات التحليل والتخطيط بشكل يتوافق مع المعارف الحديثة وتطبيقاتها.● تطبيق أساليب متنوعة لنقل المعرفة والمهارات ومشاركتها مع الآخرين.	المستوى الإشرافي / متقدم
<ul style="list-style-type: none">● دعم عملية نقل المعرفة ومشاركتها داخل الجهة.● تطوير مهارات إدارة المعرفة الفعالة وتطبيقها في الجهة.● توظيف مهارات وقدرات العاملين الفكرية والتحليلية والتنبؤية.	المستوى القيادي / خبير

National Center for Archives & Records

المجال الرئيس الثامن: الأخلاقيات

الوصف:

مجموعة من القيم الأخلاقية والسلوكية اللازمة في العمل التي يجب أن يتمتع بها العاملون في مجال إدارة المخاطر والطوارئ واستمرارية الأعمال أثناء أداء المهمات واتخاذ القرارات.

الكفاءات:

النزاهة.	APE1
الاحترام.	APE2
العدل والمساواة.	APE3
الالتزام.	ABE4

المجال الرئيس الثامن: الأخلاقيات



عدد المعايير: **32** معياراً
لكافة الكفاءات في المجال ولجميع المستويات الوظيفية

عدد الكفاءات: **4** كفاءات

النزاهة APE1

- كفاءة مشتركة لجميع الفئات

الوصف: التزام العاملين بأخلاقيات وقيم العمل في مجال إدارة المخاطر والطوارئ واستمرارية الأعمال أثناء أداء المهام واتخاذ القرارات من أجل تحقيق الأهداف.

<ul style="list-style-type: none">● إدراك أهمية النزاهة فيما يتعلق ببناء الثقة في بيئة العمل.● تطبيق مبدأ النزاهة في العلاقات الداخلية والخارجية لجهة العمل.● أداء الأعمال بكفاءة ودقة وإتقان.	المستوى الأساسي
<ul style="list-style-type: none">● توظيف النزاهة في قيادة فرق العمل داخل وخارج الجهة.● استخدام سياسات وإجراءات تتوافق مع أهداف وغايات الجهة أو المؤسسة.● تطبيق مبدأ النزاهة في العلاقات الداخلية والخارجية لجهة العمل.	المستوى الإشرافي/ متقدم
<ul style="list-style-type: none">● تعزيز وتحفيز السلوكيات المبنية على القيم المحددة لجهة العمل.● متابعة نزاهة العاملين في جهة العمل من خلال الإجراءات والأنظمة.● تطبيق الحيادية والعدالة في جميع التعاملات.	المستوى القيادي/ خبير

National Center for Archives & Records

الاحترام APE2

- كفاءة مشتركة لجميع الفئات

الوصف: التعامل الحسن مع الآخرين من خلال تقدير أفعالهم ومواقفهم.

<ul style="list-style-type: none">● إدراك أهمية الاحترام في بناء الثقة في الجهة.● تنفيذ التعاملات مع الآخرين بطريقة تتسم بالاحترام.● إدراك أهمية تقبل آراء ووجهات نظر الآخرين المختلفة.	المستوى الأساسي
<ul style="list-style-type: none">● تطبيق معايير يسودها الاحترام داخل الجهة.● توظيف ثقافة الاحترام في سياسات وإجراءات الجهة.● استخدام أسلوب يتسم بالاحترام في الاتصالات داخل وخارج الجهة.	المستوى الإشرافي / متقدم
<ul style="list-style-type: none">● خلق ثقافة تنظيمية داخل الجهة تقوم على مبدأ الاحترام.	المستوى القيادي / خبير

National Center for Archives & Records

العدل والمساواة APE3

- كفاءة مشتركة لجميع الفئات

الوصف: الالتزام بمبدأ المساواة بمعاملة الآخرين بشكل منصف وعادل عند اتخاذ القرارات المتعلقة بتوزيع الموارد وتقديم الخدمات.

<ul style="list-style-type: none">● إدراك أهمية مبدأ العدل والمساواة في جهة العمل.● الاستجابة بطريقة عادلة ونزيهة لأصحاب المصلحة جميعًا.	المستوى الأساسي
<ul style="list-style-type: none">● تصنيف التأثير على المجموعات المختلفة أثناء عملية صنع القرار.● تصنيف الأولوية لتخصيص الموارد بناءً على نسبة الحاجة / الفائدة بما يحقق العدل والمساواة.● الإشراف على الأعمال بطريقة عادلة ونزيهة وبما يحقق المساواة.	المستوى الإشرافي/ متقدم
<ul style="list-style-type: none">● تطوير السياسات والإجراءات التي تعزز العدل والمساواة داخل الجهة.● تحديد الأولوية لتخصيص الموارد بناءً على نسبة الحاجة / الفائدة بما يحقق العدل والمساواة.	المستوى القيادي/ خبير

National Center for Archives & Records

الالتزام APE4

- كفاءة مشتركة لجميع الفئات

الوصف: الامتثال للأنظمة والقوانين ذات العلاقة، والتصرف الدائم بموجبها.

<ul style="list-style-type: none">● إدراك أهمية الالتزام الأخلاقي في تفادي الضرر، والعمل من أجل المصلحة العامة.● معرفة الممارسات الشخصية التي يمكن أن تضر بالجهة أو بالمصلحة العامة.● الالتزام بالمشاركة في تحقيق الأهداف المشتركة للجهة.	المستوى الأساسي
<ul style="list-style-type: none">● الإشراف والتعاون مع الآخرين لتحقيق المصلحة العامة في تحديد الأهداف والغايات.● تطبيق السياسات والإجراءات التي تعزز الالتزام بتحقيق الأهداف المشتركة.● الإشراف والتعاون في بناء العلاقات مع الجهات الأخرى للوصول إلى تحقيق المصلحة العامة.	المستوى الإشرافي / متقدم
<ul style="list-style-type: none">● تقييم السياسات والإجراءات التنظيمية التي تعزز تحقيق الأهداف المشتركة للجهة.● تبني مبدأ الالتزام والامتثال داخل الجهة ومع الجهات الأخرى.● تطوير طرق جديدة ومبتكرة لتحقيق الالتزام بتحقيق الأهداف والغايات المشتركة في ممارسة إدارة المخاطر والطوارئ واستمرارية الأعمال وسلاسل الإمداد.	المستوى القيادي / خبير

National Center for Archives & Records

المجال الرئيس التاسع: المسؤولية المجتمعية

الوصف:

مساهمة جهة العمل أو منسوبيها من خلال تقديم الدعم وتنفيذ المبادرات والأنشطة بغرض التنمية المجتمعية المستدامة.

الكفاءات:

تنمية الشراكات المجتمعية.	SR1
تعزيز الوعي المجتمعي.	SR2
الإيثار والتطوع.	SR3

المجال الرئيس التاسع: المسؤولية المجتمعية

الكفاءة 3

7 معايير

الكفاءة 2

10 معايير

الكفاءة 1

11 معياراً

عدد المعايير: 28 معياراً

لكافة الكفاءات في المجال ولجميع المستويات الوظيفية

عدد الكفاءات: 3 كفاءات

National Center for Archives & Records

تعزيز الوعي المجتمعي SR1

- كفاءة مشتركة لجميع الفئات

الوصف: القدرة على تعزيز الوعي المجتمعي من خلال معرفة الإرشادات التي ينبغي على المجتمع اتباعها في حالات الطوارئ أو الأزمات أو الكوارث.

<ul style="list-style-type: none">● إدراك مبدأ المسؤولية المجتمعية ودور جهة العمل لتحقيق ذلك.● إظهار مبادئ بناءة وأخلاقية عند التعامل مع المجتمع لمواجهة مخاطر الكوارث.● المساهمة في تصميم برامج المسؤولية المجتمعية التي تسعى نحو تحقيق أهداف توعوية للمجتمع.● مساعدة أفراد المجتمع ومؤسساته في اتخاذ الخيارات المتاحة للحد من مخاطر الكوارث.	المستوى الأساسي
<ul style="list-style-type: none">● توضيح مبدأ المسؤولية المجتمعية ودور جهة العمل لتحقيق ذلك.● تصميم برامج المسؤولية المجتمعية التي تسعى نحو تحقيق أهداف توعوية للمجتمع.● الإشراف على تطبيق المبادرات والمشاريع ضمن المسؤولية المجتمعية لجهة العمل وفق خطتها الإستراتيجية.● قياس رضا أفراد المجتمع عن البرامج والمبادرات والمشاريع القائمة	المستوى الإشرافي/ متقدم
<ul style="list-style-type: none">● تنظيم جهود المجتمع في إدارة الكوارث في خطط وعمليات الاستجابة لها.● دمج أفراد المجتمع ومؤسساته في زيادة الوعي لمواجهة مخاطر الكوارث.● تحديد أدوات قياس رضا أفراد المجتمع عن البرامج والمبادرات والمشاريع القائمة.	المستوى القيادي/ خبير

National Center for Archives & Records

تنمية الشراكات المجتمعية SR2

- كفاءة مشتركة لجميع الفئات

الوصف: العمل على تعزيز الشراكات المجتمعية مع القطاعات المختلفة من أجل تحديد وتنفيذ المبادرات والأنشطة لدعم مشاركة المجتمع في الحد من مخاطر الكوارث.

<ul style="list-style-type: none">● المساهمة في عملية مشاركة المجتمع في برامج التوعية بالمخاطر والطوارئ والأزمات والكوارث.● إدراك الفرص لتحسين وتنمية المسؤولية المجتمعية لجهة العمل.	المستوى الأساسي
<ul style="list-style-type: none">● التنسيق مع مؤسسات المجتمع المختلفة لتطوير العمل المشترك.● الإشراف على عملية مشاركة المجتمع في البرامج والأنشطة التوعوية بالمخاطر والطوارئ والأزمات والكوارث.● تصنيف فرص الشراكة وتطوير الأهداف المشتركة مع أصحاب المصلحة بشكل متبادل.● الإشراف على المشاريع التعاونية التي تهدف إلى الحد من مخاطر الكوارث.● توظيف التقنية لتمكين المسؤولية المجتمعية لجهة العمل.	المستوى الإشرافي / متقدم
<ul style="list-style-type: none">● تحليل جدوى الشراكات المجتمعية بناء على البيانات ومؤشرات الأداء المحددة..● دعم رؤية ورسالة وأهداف جهة العمل الإستراتيجية لتحقيق مكاسب مشتركة مع مؤسسات المجتمع المختلفة من خلال وضع الخطط التنفيذية ومعاييرها المناسبة.● تطوير آليات التواصل الفعال لضمان مشاركة مؤسسات المجتمع في اتخاذ القرارات ذات العلاقة.	المستوى القيادي / خبير

National Center for Archives & Records

الإيثار والتطوع SR3

- كفاءة مشتركة لجميع الفئات

الوصف: تقديم المساعدة والعون طوعية للعمل على خدمة المجتمع.

<ul style="list-style-type: none">● إدراك أهمية مبدأ الإيثار في بناء الثقة مع الآخرين.● المساهمة في عملية التطوع من خلال العمل مع المجموعات التطوعية والمجتمعية.	المستوى الأساسي
<ul style="list-style-type: none">● مراعاة احتياجات أصحاب المصلحة والموازنة بينها وبين الأولويات لجهة العمل.● الإشراف على تصميم برامج تطوعية تلبي احتياجات المستفيدين منها من أفراد أو جهات.● الإشراف على فرق التطوع وأنشطتها لتحقيق الأهداف الإستراتيجية ذات العلاقة بالشراكة المجتمعية.	المستوى الإشرافي/ متقدم
<ul style="list-style-type: none">● تطوير السياسات والإجراءات التي تعزز المشاركة المجتمعية في مجال إدارة المخاطر والطوارئ واستمرارية الأعمال في الأعمال التطوعية.● تطوير برامج تطوعية تساهم في معالجة مشكلات المجتمع ذات الصلة بالمخاطر والطوارئ والالتزامات والكوارث.	المستوى القيادي/ خبير

National Center for Archives & Records

المجال الرئيس العاشر: القيادة

الوصف:

يعنى هذا المجال بالقدرة على خلق بيئة عمل تتوافق مع القيم والأهداف الموضوعية، قائمة على الشفافية والرؤية التشاركية وثقافة التمكين ومهارة التفاوض والإقناع والمشورة لدعم الآخرين للنهوض بأعمالهم نحو تحقيق أهداف الجهة.

الكفاءات:

القدرة على صنع واتخاذ القرار.	L1
الرؤية التشاركية.	L2
ثقافة التمكين.	L3
الشفافية.	L4
مهارات التفاوض والإقناع.	L5
العمل بروح الفريق الواحد.	L6

المجال الرئيس العاشر: القيادة

الكفاءة 4

7 معايير

الكفاءة 3

8 معايير

الكفاءة 2

10 معايير

الكفاءة 1

8 معايير

الكفاءة 6

10 معايير

الكفاءة 5

9 معايير

عدد المعايير: 52 معياراً

لكافة الكفاءات في المجال ولجميع المستويات الوظيفية

عدد الكفاءات: 6 كفاءات

القدرة على صنع واتخاذ القرار L1

- كفاءة مشتركة لجميع الفئات

الوصف: صنع واتخاذ قرارات فعالة وذات كفاءة وتوائم المعلومات والأساليب المتاحة لتحقيق الأهداف المرجوة، مع مراعاة القوانين والتأثيرات المحتملة عند اتخاذ القرارات وتحمل مسؤوليتها.

<ul style="list-style-type: none">● معرفة الإجراءات نحو تحقيق الأهداف الإستراتيجية للرؤية المشتركة لجهة العمل.● الإلمام بالعوامل القانونية واللوائح والسياسات التي تؤثر في اتخاذ القرار.● المشاركة في توفير المعلومات والبيانات لاتخاذ القرار.	المستوى الأساسي
<ul style="list-style-type: none">● تطبيق عمليات صنع القرار بشكل مسؤول، وحاسم، وفي الوقت المناسب، بناء على تحليل المعلومات.● توضيح العوامل القانونية واللوائح والسياسات التي تؤثر في اتخاذ القرار.	المستوى الإشرافي/ متقدم
<ul style="list-style-type: none">● إدراك أهمية إشراك جميع المعنيين في صنع القرار.● تطوير عمليات صنع واتخاذ القرار في مجال إدارة المخاطر والطوارئ واستمرارية الأعمال وسلاسل الإمداد.● تحمل مسؤولية القرارات المتخذة بآثارها وعواقبها.	المستوى القيادي/ خبير

National Center for Archives & Records

الرؤية التشاركية L2

- كفاءة مشتركة لجميع الفئات

الوصف: القدرة على توجيه تفكير الآخرين نحو هدف معين والعمل على إنشاء رؤية مشتركة عملية وتعاونية مع أصحاب المصلحة.

<ul style="list-style-type: none">● إدراك أهمية ثقافة الرؤية المشتركة لتطوير إدارة المخاطر والطوارئ واستمرارية الأعمال وسلاسل الإمداد وعوائدها الإيجابية على الجهة.● المساهمة في توفير المعلومات والبيانات الداعمة لتحقيق الأهداف الإستراتيجية لرؤية الجهة.● المشاركة في تطوير الرؤية المشتركة لإدارة المخاطر والطوارئ واستمرارية الأعمال وسلاسل الإمداد.	المستوى الأساسي
<ul style="list-style-type: none">● تطبيق الرؤية والتوجه الإستراتيجي لدعم تحقيق التزام الشركاء الرئيسيين وأصحاب المصلحة.● توفير المعلومات والبيانات الداعمة لتحقيق الأهداف الإستراتيجية لرؤية الجهة.● تصنيف ترابط رؤية الجهة وأهدافها الإستراتيجية أو التشغيلية وقيمتها وأنظمتها وعملياتها بإدارة المخاطر والطوارئ واستمرارية الأعمال وسلاسل الإمداد.	المستوى الإشرافي/ متقدم
<ul style="list-style-type: none">● تطوير عملية بناء الرؤية المشتركة لإدارة المخاطر والطوارئ واستمرارية الأعمال وسلاسل الإمداد ومشاركتها مع أصحاب المصلحة.● إدارة بناء الرؤية ومشاركتها للتغذية الراجعة مع أصحاب المصلحة لإدارة المخاطر والطوارئ واستمرارية الأعمال وسلاسل الإمداد.● تحليل مخرجات الرؤية دوريًا وبمشاركة أصحاب المصلحة لإدارة المخاطر والطوارئ واستمرارية الأعمال وسلاسل الإمداد.● تطوير الوسائل اللازمة لتقييم أساليب التواصل المباشر وتقديم المرئيات للتحسين والتطوير للرؤية المشتركة.	المستوى القيادي/ خبير

ثقافة التمكين L3

● كفاءة مشتركة لجميع الفئات

الوصف: منح العاملين الصلاحيات والمسؤوليات وتشجيعهم على المشاركة والمبادرة باتخاذ القرارات المناسبة ومنحهم الحرية والثقة لأداء العمل بطريقتهم دون تدخل مباشر من الإدارة بشكل رئيس وبتوثيق العلاقة بين الإدارة والعاملين والمساعدة على تحفيزهم ومشاركتهم في اتخاذ القرار.

<ul style="list-style-type: none">● إظهار الدافع والحماس عند المشاركة في أنشطة إدارة المخاطر والطوارئ واستمرارية الأعمال وسلاسل الإمداد.● المساهمة بفاعلية نحو تحقيق رؤية جهة العمل.	المستوى الأساسي
<ul style="list-style-type: none">● توزيع المسؤوليات بشكل مناسب في إدارة المخاطر والطوارئ واستمرارية الأعمال وسلاسل الإمداد.● توظيف قدرات أعضاء الفريق في عمليات تنفيذ المشاريع والمبادرات التي تسعى لتحقيق الأهداف الإستراتيجية للرؤية.● إدراك أهمية تحفيز أعضاء الفريق المبتدئين على المشاركة في أنشطة إدارة المخاطر والطوارئ واستمرارية الأعمال وسلاسل الإمداد.	المستوى الإشرافي/ متقدم
<ul style="list-style-type: none">● تعزيز الشعور بالمسؤولية لدى موظفي إدارة المخاطر والطوارئ واستمرارية الأعمال وسلاسل الإمداد.● تطوير سياسات وإجراءات تدعم تمكين الموظفين وتشجيعهم على المشاركة والمبادرة.● توجيه قدرات الآخرين لتحقيق رؤية وأهداف الجهة.	المستوى القيادي/ خبير

National Center for Archives & Records

الشفافية L4

- كفاءة مشتركة لجميع الفئات

الوصف: البيان والوضوح، وخلق بيئة تكون فيها المعلومات متاحة ومفهومة، وبناء الثقة، والتعامل بصدق مع الوقائع والظروف المحيطة لحالة معينة، مع الالتزام بسياسة الإفصاح وسرية المعلومات للجهة.

<ul style="list-style-type: none">● إدراك أهمية الشفافية، والالتزام بسرية المعلومات، في إدارة المخاطر والطوارئ واستمرارية الأعمال وسلاسل الإمداد.● معرفة السياسات والإجراءات لضمان تحقيق الشفافية في بيئة العمل.	المستوى الأساسي
<ul style="list-style-type: none">● تطبيق سياسات الشفافية، والالتزام بسرية المعلومات، في إدارة المخاطر والطوارئ واستمرارية الأعمال وسلاسل الإمداد.● تصنيف مستويات الالتزام والشفافية في إدارة المخاطر والطوارئ واستمرارية الأعمال وسلاسل الإمداد.	المستوى الإشرافي/ متقدم
<ul style="list-style-type: none">● تطوير سياسات الشفافية، والالتزام بسرية المعلومات في بيئة العمل.● تحليل المعوقات المتعلقة بتطبيق الشفافية والمساءلة.● تحليل مستويات الالتزام بسرية المعلومات والشفافية في إدارة المخاطر والطوارئ واستمرارية الأعمال وسلاسل الإمداد.	المستوى القيادي/ خبير

National Center for Archives & Records

مهارات التفاوض والإقناع L5

- كفاءة مشتركة لجميع الفئات

الوصف: القدرة على التفاوض مع الآخرين والتوصل لاتفاقيات مُرضية لجميع الأطراف والقدرة على تطوير طرق وأساليب التفاوض.

<ul style="list-style-type: none">● المبادرة في عملية التواصل لتسهيل عملية التفاوض مع جميع الأطراف.● المحافظة على الموضوعية خلال عملية التفاوض مع جميع الأطراف.● تنفيذ مهارات التواصل بشكل فعال في عملية التفاوض والإقناع.● المشاركة في توفير معلومات علمية لدعم الأدلة المُقدمة في عملية التفاوض والإقناع.	المستوى الأساسي
<ul style="list-style-type: none">● تطبيق مهارات التفاوض والإقناع نحو تحقيق أهداف مشتركة ومرضية لجميع الأطراف.● العمل باستمرار على تحسين العلاقات والتواصل المجتمعي الفعّال.● توظيف مهارات التسوية والتفاوض بما يخدم المصلحة العامة.	المستوى الإشرافي/ متقدم
<ul style="list-style-type: none">● تعزيز الاتصال المؤسسي مع الموظفين وأصحاب المصلحة.● دعم رؤية الجهة وتعزيز المخرجات الإيجابية المشتركة المرضية لجميع الأطراف.	المستوى القيادي/ خبير

National Center for Archives & Records

العمل بروح الفريق الواحد L6

- كفاءة مشتركة لجميع الفئات

الوصف: القدرة على العمل مع الآخرين وبناء الثقة والتعاون بشكل فعال لتحقيق الأهداف المشتركة في مجال إدارة المخاطر والطوارئ واستمرارية الأعمال.

<ul style="list-style-type: none">● المعرفة بالقدرات الشخصية والقدرة على الاستفادة منها بشكل كامل ومميز.● تقديم الانطباع الجيد عن التجارب العملية والشخصية لأفراد فريق العمل.● الوعي بأهمية مهارات التواصل في جذب الآخرين والشعور بالراحة في بيئة العمل.	المستوى الأساسي
<ul style="list-style-type: none">● تطبيق أساليب إدارة العمل الجماعي مثل تبادل الخبرات ووجهات النظر والإجماع على القرارات والخطط.● توظيف المواصفات والخصائص المتنوعة للأفراد لتعزيز العمل بروح الفريق الواحد.● استخدام أدوات ومهارات التواصل الفعال في بيئة العمل الجماعي.	المستوى الإشرافي/ متقدم
<ul style="list-style-type: none">● تحليل وتقييم فريق العمل، والعمل على تطوير قدراته وفاعليته المهنية والمعرفية في مجال إدارة المخاطر والطوارئ واستمرارية الأعمال وسلاسل الإمداد.● تحليل الدروس المستفادة من التجارب الرائدة في مجال التمكين والتحفيز والابتكار بين أفراد فرق العمل.● تأصيل مفهوم التقييم الذاتي لدى أفراد الفريق.● تبني أسلوب الشفافية والتغذية الراجعة بغرض تنمية الثقة المتبادلة بين أفراد الفريق وتحقيق مصلحة العمل.	المستوى القيادي/ خبير

National Center for Archives & Records

9 دليل استخدام الإطار

هذه الوثيقة دليل تسترشد به الجهات الحكومية لتحقيق الاستفادة القصوى من إطار كفاءات إدارة المخاطر والطوارئ واستمرارية الأعمال، وذلك في معرفة كيفية استخدام الإطار في عمليات تطوير القدرات في مجال إدارة المخاطر والطوارئ واستمرارية الأعمال، إذ سيحقق الاستخدام السليم للإطار المعتمد دعم الجهود المبذولة وذات الصلة برأس المال البشري كالتدريب والتطوير، والاستقطاب والتعيين، وإدارة الأداء، والتعاقب الوظيفي. ويهدف الدليل إلى تمكين المسؤولين والعاملين في إدارة المخاطر والطوارئ واستمرارية الأعمال في جميع الجهات والقطاعات من استخدام إطار الكفاءات ضمن التخطيط الإستراتيجي للموارد البشرية والذي يحقق تعزيز القدرات وتأهيلها والارتقاء بأدائها الوظيفي من خلال عمليات التطوير والتدريب، والتقييم، والاستقطاب، والتعيين.

نطاق الاستخدام

هذا الدليل أداة مرجعية مبسطة لاستخدام إطار كفاءات إدارة المخاطر والطوارئ واستمرارية الأعمال في جميع الجهات والقطاعات الحكومية لغرض رفع القدرات البشرية وتأهيلها في إدارات المخاطر والطوارئ واستمرارية الأعمال. ويشرح هذا الدليل تطبيقات إطار الكفاءات التي تشمل عمليات التدريب والتطوير من خلال تحديد الغايات والأهداف التعليمية المحددة، وعمليات الاستقطاب والتعيين، ودعم إدارة الأداء من خلال التقييم المعتمد على الكفاءات، وتوضيح آلية التطوير المهني ضمن استراتيجية التعاقب الوظيفي. وهذا الدليل استرشادي، قابل لتكييف محتوياته حسب حاجة الجهات والقطاعات، مع الأخذ بالاعتبار ملاءمة احتياجات كل جهة على حدة.

National Center for Archives & Records

الفئات المستهدفة

يستهدف الإطار العاملين الذين لديهم دور في إدارة المخاطر والطوارئ واستمرارية الأعمال المذكورين في الجدول التالي (الجدول رقم ١):

المستخدم	التطبيقات
المتخصصون في إدارة المخاطر والطوارئ واستمرارية الأعمال	1. التقييم الذاتي 2. التخطيط الوظيفي 3. التطوير المهني المستمر
أصحاب العمل	استقطاب الكوادر في القطاعين الحكومي والخاص
منسوبي الموارد البشرية	عملية التصنيف والترقية
المعلمون / المدربون	المناهج الدراسية والجامعية والدراسات العليا
المشرعون	السياسات والإجراءات
المنظمون	التأكد من الامتثال والتنفيذ
مسؤولو ضمان الجودة	عملية المراجعة والتقييم

الجدول رقم (١): الفئات المستهدفة من الإطار

National Center for Archives & Records

قراءة وفهم الكفاءة

لقراءة وفهم الكفاءات المستهدفة ضمن مستند إطار كفاءات إدارة المخاطر والطوارئ واستمرارية الأعمال، قُسمت الكفاءات على عشرة مجالات رئيسة، كل مجال يحوي عدداً محدداً من الكفاءات التابعة له. وعُرضت الكفاءات بطريقة منظمة تبين اسم الكفاءة ووصفها وتركيزها على الفئة الوظيفية. وتُستعرض المعايير المعرفية للكفاءة على ثلاثة مستويات وظيفية (الأساسي/الإشرافي/القيادي) تحدد مستوى الكفاءة الأساسي والمتقدم والخير. كما يوضح الشكل التالي:



المستوى القيادي/ خبير

- تقييم الدروس المستفادة من الطوارئ والأزمات والكوارث والتمارين الفرضية مع العاملين على عملية توقع المخاطر.
- تحليل افتراضات التخطيط والأثر للجهة على المستوى المحلي ومستوى المناطق والمستوى الوطني.
- تحليل معايير التأثير على الأفراد والخدمات الأساسية المعرضة للخطر على مستوى الجهة والمنطقة والمستوى الوطني.
- تطوير الإستراتيجيات والأدوات المتبعة في عملية تنبؤ وتوقع المخاطر.
- تطوير المؤشرات الخاصة بالمخاطر الرئيسة للجهة لتوقع المخاطر المحتملة.
- تنظيم مسؤوليات الجهة الحكومية التي يعمل بها وطبيعتها، والمخاطر التي تنشأ من الأعمال والأنشطة والخدمات التي تقدمها للمجتمع.

الشكل رقم (٣) : مثال توضيحي لفهم وقراءة الكفاءة المستهدفة

National Center for Archives & Records

تطبيقات الإطار

تستهدف الأمانة العامة لمجلس المخاطر الوطنية -من خلال مركز التميز- تطبيقه على نطاق واسع من خلال استراتيجيات المركز للمساهمة في عمليات التدريب والتطوير لموظفي الجهات الحكومية العاملين في إدارة المخاطر والطوارئ واستمرارية الأعمال. وتطويع قدرات الموارد البشرية من أجل تحسين الأداء للجهات الحكومية ومساعدتها في الوصول لغاياتها والقيام بمهامها ضمن إدارة المخاطر والطوارئ واستمرارية الأعمال. ويتطلب من الجهات الحكومية العمل على تعزيز قدرات الأفراد العاملين في المجال من خلال:

- الكفاءات التخصصية لإدارة المخاطر والطوارئ واستمرارية الأعمال.
- معايير معرفية محددة على مستويات مختلفة ضمن وظائف إدارة المخاطر والطوارئ واستمرارية الأعمال.

وستمكن كفاءات إدارة المخاطر والطوارئ واستمرارية الأعمال المحددة في الإطار القدرة على تطوير أداء إدارات المخاطر والطوارئ واستمرارية الأعمال وتحقيق الاستدامة، حيث تساهم الكفاءات في تشكيل أداء الفرد بشكلٍ أمثل مما يساهم في خلق أثر إيجابي على تحقيق الأهداف الإستراتيجية للجهات الحكومية، وفهم ما يُتوقع من الموظفين معرفته وتأدية عملهم بصورة فعّالة حيث تُعتبر الكفاءات الفنية / التخصصية الواردة في الإطار القاعدة الأساسية المتطلبة لمختصي إدارة المخاطر والطوارئ واستمرارية الأعمال لتحسين أدائهم في هذا المجال. ويمكن للجهات المختلفة الاستفادة منه بطرق مختلفة، منها:

التدريب والتعليم في الجهات الحكومية:

التدريب من الركائز الأساسية في تعزيز التنمية الاقتصادية والاجتماعية والتعليمية انطلاقاً من أهميته كمصدر أساسي في تلبية احتياجات سوق العمل ولمواكبة التغيرات التقنية والفنية والتي أصبحت من سمات بيئات العمل الحديثة. لذلك، تقوم الإدارات المعنية بعمليات التدريب وتطوير البرامج التعليمية في الجهات الحكومية بإعداد وتصميم البرامج التدريبية الملائمة للموظفين بجميع فئاتهم وفق الاحتياجات التدريبية وذلك استناداً إلى إطار كفاءات إدارة المخاطر والطوارئ واستمرارية الأعمال في المملكة من خلال التالي:

National Center for Archives & Records

- 1 تحديد الاحتياج التدريبي بناءً على تقييم الكفاءات لدى الموظفين في إدارة المخاطر الطوارئ واستمرارية الأعمال استناداً على الكفاءات الموضحة في الإطار.
- 2 إعداد وتصميم البرامج التدريبية بناءً على النتائج التي توصلت إليها منهجية تحليل احتياجات التدريب التي تتضمن تحديد الكفاءات المستهدفة من إطار الكفاءات لتوظيفها في خطة التدريب اللازمة لتأهيل وتطوير قدرات الموظفين ضمن الفئات الوظيفية المستهدفة للتدريب وذلك بناءً على تقييم الاحتياج التدريبي من قبل الإدارة المعنية بالتدريب وتطوير البرامج، بالإضافة إلى إعداد خطة وموازنة التدريب السنوية المتضمنة البرامج التدريبية في المجالات والمستويات المختلفة وتطويرها عبر التنسيق مع الجهات المزودة للتدريب للحصول على العروض المالية والفنية ومن ثم الموافقة على الخطة التدريبية ورفعها للاعتماد.
- 3 تطوير وتطبيق برامج تدريبية مناسبة بناءً على استخدام المعلومات المقدمة في إطار الكفاءات لإدارة المخاطر والطوارئ واستمرارية الأعمال، مثل: المجالات الرئيسة للكفاءات، أوصاف الكفاءات، معايير الكفاءة، وذلك لتحديد الوحدات التدريبية، الجلسات التدريبية والأهداف التفصيلية والموضوعات الرئيسة بحسب ما يتناسب مع الفئة الوظيفية وتركيز كفاءاتها في الإطار والعمل على إنشاء المحتوى العلمي لها وتنفيذ التدريب للموظفين المستهدفين.
- 4 تقييم برامج التطوير المهني ووضع أولويات تحسينها من خلال وضع منهجية للمراجعة تضمن التحقق من اكتساب الكفاءات المستهدفة من إطار إدارة المخاطر والطوارئ واستمرارية الأعمال. وتهدف عملية تقييم أثر البرامج التدريبية إلى التأكد من تنفيذ الخطة التدريبية بشكل سليم ووفق الأهداف المقررة لها والتغلب على أي عائق والعمل على التطوير والتحسين المستمرين للتحقق من فاعلية التدريب على مستوى الجهة الحكومية.

تصميم وتطوير البرامج التدريبية:

يمكن للجهات الحكومية تصميم البرامج التدريبية بحسب احتياجها عن طريق تحديد الكفاءات المستهدفة للتدريب من الإطار المعتمد، صياغة اسم الدورة، تحديد أسماء الوحدات التدريبية، تحديد الأهداف للوحدات التدريبية من خلال الاسترشاد بالمعايير للكفاءات، وتحديد الزمن المستغرق لها كما هو موضح أدناه:



الشكل رقم (٤): خطوات تصميم وتطوير البرامج التدريبية باستخدام إطار كفاءات إدارة المخاطر والطوارئ واستمرارية الأعمال

ويُوضّح الشكل الآتي مثالاً على استخدام الإطار في عملية التدريب، حيث وُضعت أسماء لبعض الوحدات التدريبية لدورة تدريبية مفترضة، وأهدافها، والزمن المستغرق تقريباً لكل وحدة تدريبية ضمن المجال (الرئيس الأول: القدرات الأساسية للصمود):

اسم الدورة		القدرات الأساسية للصمود
الوحدة التدريبية	أهداف الوحدة التدريبية	الزمن
1 مفاهيم ونظريات ومبادئ القدرة على الصمود	<ul style="list-style-type: none"> التعريف بمفاهيم إدارة المخاطر والطوارئ واستمرارية الأعمال ونشأتها وتاريخها وأهميتها. شرح أسس إدارة المخاطر والطوارئ واستمرارية الأعمال ومرادفها وآلياتها. التعريف بمفهوم القدرة على الصمود وأهميته ومرادفه. تبيين الأهداف الإستراتيجية للقدرة على الصمود، ونطاقها الدولي والوطني. تحليل أنشطة القدرة على الصمود في المنظومة وعلاقتها بالقدرات والإمكانات. تصنيف المخاطر والطوارئ والأزمات والكوارث حسب المعايير الدولية والتشريعات المحلية. 	5 ساعات
	<ul style="list-style-type: none"> توضيح الإستراتيجية للتخطيط لإدارة الطوارئ والأزمات والكوارث واستمرارية الأعمال وسلاسل الإمداد. تحديد أنواع خطط المخاطر والطوارئ واستمرارية الأعمال وسلاسل الإمداد بجميع مستوياتها. إعداد خطط المخاطر والطوارئ واستمرارية الأعمال وسلاسل الإمداد وفقاً للأطر والتشريعات المحلية وأفضل الممارسات العالمية. توضيح آلية التنسيق والتكامل بين مالك الخطر والجهات المشاركة أثناء مرحلة التخطيط. التعرف على آلية تنفيذ ومراجعة خطط الطوارئ والأزمات والكوارث واستمرارية الأعمال على نطاق المنظمة. 	5 ساعات
2 التخطيط للمخاطر والطوارئ واستمرارية الأعمال	<ul style="list-style-type: none"> توضيح الإستراتيجيات والأدوات المتبعة في عملية تنبؤ وتوقع المخاطر. التعرف على مؤشرات المخاطر الرئيسية لتحديد ومراقبة الخطر. مناقشة العوامل التي تؤثر إيجابياً وسلبياً على عملية توقع المخاطر. التعرف على الآثار المترتبة والمحتملة لحالات الطوارئ على الأفراد والمجموعات الأكثر عرضة للضرر. استخدام أدوات التنبؤ والتحليل الفعالة لتوقع المخاطر المحتملة. 	5 ساعات
	<ul style="list-style-type: none"> توضيح الإستراتيجيات والأدوات المتبعة في عملية تنبؤ وتوقع المخاطر. التعرف على مؤشرات المخاطر الرئيسية لتحديد ومراقبة الخطر. مناقشة العوامل التي تؤثر إيجابياً وسلبياً على عملية توقع المخاطر. التعرف على الآثار المترتبة والمحتملة لحالات الطوارئ على الأفراد والمجموعات الأكثر عرضة للضرر. استخدام أدوات التنبؤ والتحليل الفعالة لتوقع المخاطر المحتملة. 	5 ساعات
3 توقع المخاطر		

مثال للوحدة التدريبية (إحدى كفاءات المجال الرئيس الأول)

الزمن المستغرق للوحدة التدريبية

أهداف الدورة التدريبية مستنبطة من المعايير للكفاءة

اسم الدورة	القدرات الأساسية للصمود
4 تقييم المخاطر	<ul style="list-style-type: none"> • التعريف بأنواع تقييم المخاطر وتحليلها والمبادئ الأساسية المرتبطة بها. • مقارنة أفضل الممارسات المحلية والدولية في تقييم المخاطر وتحليلها. • إتقان عمليات التقييم والتحليل والمعالجة للمخاطر المحددة من خلال استخدام المنهجيات والأدوات المناسبة. • التعرف على آلية جمع المخاطر والمعلومات ذات العلاقة بالمخاطر من الأفراد والإدارات المختلفة. • إعداد التقارير المناسبة للمخاطر والتي تشمل نماذج التقييم وخطط العلاج وسجل المخاطر وغيرها.
5 ساعات	

الشكل رقم (5): مثال توضيحي على استخدام الإطار في عمليات التدريب

الاستقطاب والتعيين:

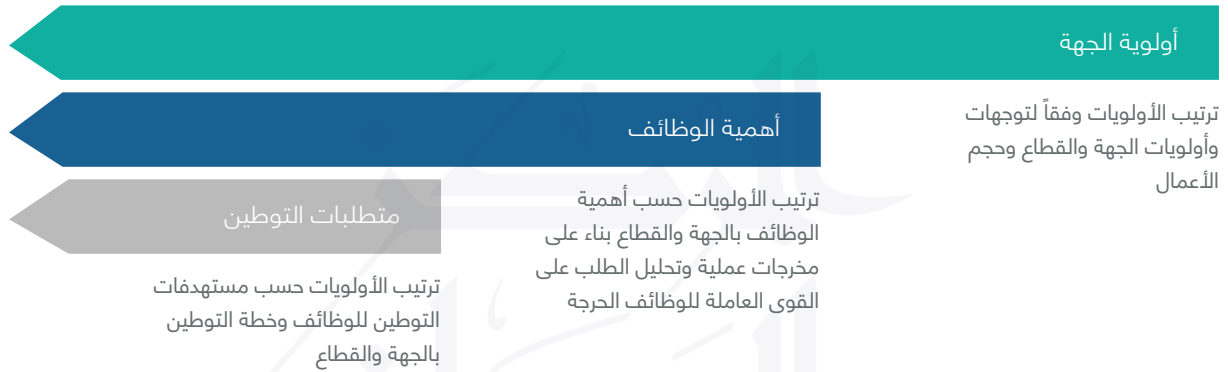
على إدارة الموارد البشرية والرئيس المباشر المعني البحث عن مقدمي طلبات التوظيف الذين تتوفر لديهم خبرات سابقة ومسؤوليات ترتبط بالكفاءات المشتركة والتخصصية ذات الصلة بالوظيفة الشاغرة، وعليهم تحضير أسئلة مبنية على الكفاءات لاستخدامها أثناء المقابلات الوظيفية لمساعدتهم على تقييم معارف المرشحين للوظيفة ومهاراتهم أو قدراتهم بحيث يُختار الشخص الأنسب للوظيفة. ويتوجب العمل على تحليل الطلب على القوى العاملة في مجال إدارة المخاطر والطوارئ واستمرارية الأعمال كما هو موضح في القسم التالي.

تحليل الاحتياج الوظيفي:

- يُحدد الاحتياج الحالي والمستقبلي للجهة والقطاع من القوى العاملة في مجال إدارة المخاطر والطوارئ واستمرارية الأعمال.
- تُحدد المتطلبات من الكفاءات وتعيَّن على مختلف وظائف إدارة المخاطر والطوارئ واستمرارية الأعمال.
- يُحدد الاحتياج الحالي ويُتنبأ بالاحتياج المستقبلي من خلال تحليل الوظائف والأنشطة على المستويات الوظيفية الأساسية والإشرافية والقيادية.

تحديد خطط التوظيف

تُحدد أولويات خطة التوظيف من خلال تقييم الوظائف المستهدفة بناءً على ثلاثة معايير أساسية وهي (مدى تأثير وارتباط الوظيفة بأولويات إدارة المخاطر والطوارئ واستمرارية الأعمال على مستوى الجهة والقطاع، ومدى أهمية الوظيفة كوظيفة حرجية، وضرورة توظيف الوظائف) كما هو موضح أدناه في:



الشكل رقم (7): معايير تقييم الوظائف المستهدفة

National Center for Archives & Records

دعم عملية تقويم أداء الموظفين

تقييم الأهداف الفردية ومؤشرات الأداء الذكية:

على الرئيس المباشر والموظف -أثناء مرحلة تخطيط الأداء- مناقشة الأهداف والكفاءات التي يتوجب على الموظف أن يحققها ويظهرها خلال العام وكذلك الاتفاق عليها. وستساعد الكفاءات التخصصية والمسؤوليات ذات الصلة بالوظيفة في صياغة الأهداف الواقعية المحددة، التي يمكن قياسها، ويمكن تحقيقها، ضمن إطار زمني محدد، كما هو موضح في الجدول التالي:

م	المعيار	التعريف
1	محددة	هدف مصاغ بطريقة واضحة ومحددة لا يترك مجالاً للخلط أو الشك حول ما ينبغي تحقيقه.
2	قابلة للقياس	أن يكون الهدف قابلاً للقياس بحيث يكون أكثر سهولة للرصد والمتابعة.
3	قابلة للتحقيق	أن يكون الهدف قابلاً للتطبيق والتحقيق.
4	واقعية	أن يكون الهدف مرناً وواقعياً وذا صلة بالمسؤوليات المنوطة بالوظيفة.
5	محددة زمنياً	أن يكون الهدف مرتبطاً بإطار زمني لإنجازه.

الجدول رقم (٢): الأهداف الذكية

National Center for Archives & Records

وفيما يلي، مثال على وضع الأهداف الفردية ومؤشرات الأداء باستخدام الأهداف الذكية:

تقييم المخاطر BR4

- كفاءة مشتركة لجميع الفئات

الوصف: هي استخدام نهج نوعي أو كمي؛ لتحديد طبيعة ومدى المخاطر عن طريق تحديد وتحليل الأخطار واحتمالية حدوثها، والآثار الناجمة عنها، وتقييم مدى التعرض لها ومواطن الضعف وقابلية التضرر بها. مما يؤدي إلى زيادة الفاعلية في جميع مراحل ومجالات عملية إدارة المخاطر والطوارئ واستمرارية الأعمال.

المعيار	التعريف
<p>مؤشر أداء مستوحى من الإطار</p> <ul style="list-style-type: none"> • يقيم التطبيق الفعّال للإطار • يراجع ويقدم التوصيات بشأن • يوفر الدعم لفهم وتحديد • الجهة الحكومية. • يضع استراتيجيات وأهداف تقييم المخاطر ومراجعتها دوريًا. 	<p>مؤشر أداء مستوحى من الإطار</p> <p>المستوى القيادي</p> <ul style="list-style-type: none"> • يوفر الدعم المالي واللوجستي من الإدارة العليا لعملية تقييم المخاطر. • ينشئ برامج فعّالة ومنسقة بين الجهات الداخلية والخارجية لتقييم ومعالجة المخاطر المختلفة. • يوجه بتحديد المخاطر والأولويات وخطط المعالجة بما يتماشى مع رؤية ومهمة الجهة الحكومية والتوجيهات العليا. • يقترح الحلول الممكنة للمخاطر المحددة على مستوى الجهة والمنطقة والمستوى الوطني.

الشكل رقم (٧): مثال توضيحي لوضع الأهداف الفردية باستخدام الأهداف الذكية SMART

تقييم الأداء الوظيفي وفق الإطار:

إن أفضل طريقة لبدء رحلة تقييم وتطوير الأداء الوظيفي هي تقييم الوضع الراهن فيما يتعلق بمستوى أداء الموظفين في إدارات المخاطر والطوارئ واستمرارية الأعمال، حيث ينبغي استخدام الأساليب المتنوعة والشاملة في عملية تطوير أداء الموظفين. وتهدف هذه العملية لبيان الفجوة بين الكفاءات المتاحة حالياً والكفاءات المطلوبة، لتحمل مسؤوليات وأدوار أكبر في مجالات إدارة المخاطر والطوارئ واستمرارية الأعمال، بغية اتخاذ القرارات اللازمة بالنسبة للمرشحين المحتملين لشغل الوظائف أو تقييم وتطوير أدائهم. ويوضح الجدول التالي مثالاً افتراضياً على تقييم الأداء الوظيفي استناداً إلى إطار الكفاءات لإدارة المخاطر والطوارئ واستمرارية الأعمال.

(مثال افتراضي):

الفئة الوظيفية	المرتبة الوظيفية	المستوى الوظيفي	الدور الوظيفي	وزن الأهداف الفردية (التعلم المستمر)	وزن الكفاءات المشتركة	وزن الكفاءات التخصصية
إدارة المخاطر	أخصائي متقدم	قيادي	مدير إدارة المخاطر	70%	10%	20%
إدارة الطوارئ	أخصائي ممارس	إشرافي	رئيس وحدة التخطيط	60%	15%	25%
إدارة استمرارية الأعمال	أخصائي مساعد	أساسي	محلل بيانات	50%	20%	30%

الجدول رقم (٣): مثال على تقييم الأداء للموظفين وفق إطار الكفاءات

واستناداً إلى إطار كفاءات إدارة المخاطر والطوارئ واستمرارية الأعمال، يوضح الجدول التالي نموذجاً (أداة) لتقييم كفاءات الموظفين وهي الأكثر أهمية لتحديد القدرات والكفاءات وبنائها ضمن مجموعة أدوات الموارد البشرية لإدارة المخاطر والطوارئ واستمرارية الأعمال، والتي من شأنها دعم وتلبية تطلعات أصحاب المصلحة المعنيين.

مثال على وضع نموذج (أداة) لتقييم الكفاءات في الإطار:

المجال الرئيس للكفاءة	الكفاءات	المستوى الوظيفي	مقياس الكفاءة	درجة الاكتساب		
				مكتسبة	مكتسبة جزئياً	غير مكتسبة
القدرات الأساسية للصمود	توقع المخاطر	القيادي	<ul style="list-style-type: none"> يحدد الإستراتيجيات والأدوات المتبعة في عملية توقع المخاطر. 			
	تقييم المخاطر		<ul style="list-style-type: none"> يقيم التطبيق الفعّال لإطار إدارة المخاطر ومنهجية تقييمها ضمن الجهة. 			
	الوقاية / التخفيف / الحماية من المخاطر		<ul style="list-style-type: none"> ينسق عملية التنظيم مع الجهات الخارجية فيما يتعلق ببرامج الوقاية والحماية والتخفيف من المخاطر وتحديد أوجه الضعف على جميع المستويات. 			
	الاستعداد		<ul style="list-style-type: none"> يطوّر أدوات قياس فعّالة للتمارين والتطبيقات الفرضية بمختلف أنواعها. 			
	الاستجابة		<ul style="list-style-type: none"> يقيم أنواع الإنذار المبكر والرسائل التحذيرية، وآلية نشر المعلومات الأولية وقنوات الاتصال المناسبة لتحذير الأفراد والمجتمع. 			

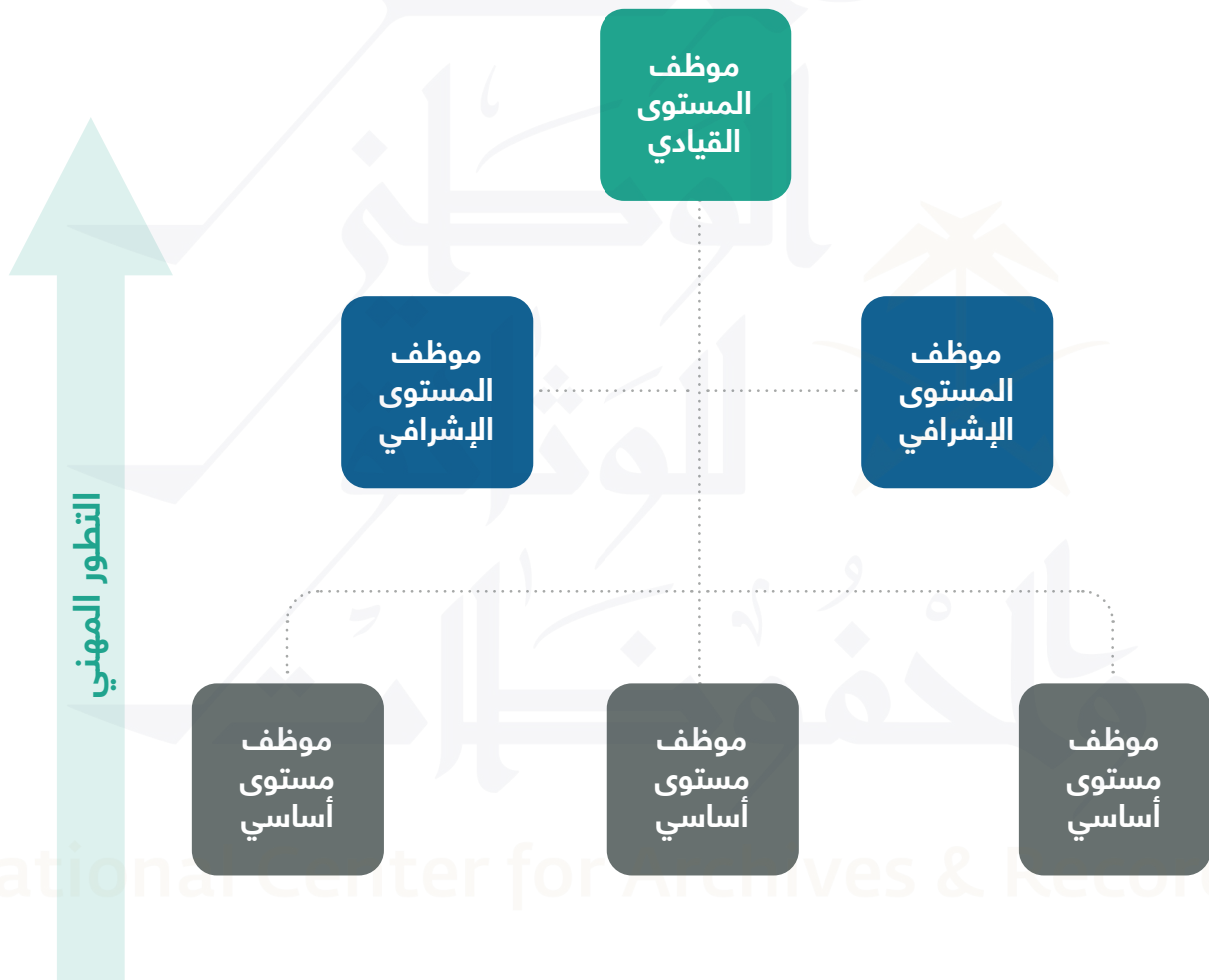
معايير الكفاءات تم تحديدها من الإطار المعتمد

الجدول رقم (٤): مثال على وضع أداة (نموذج) لتقييم الكفاءات وفق الإطار

هذا، وعلى الرئيس المباشر أن يقدم التغذية الراجعة للموظف باستمرار حول أدائه مقارنة بالأهداف والكفاءات المخططة خلال المراحل التالية من نظام تقييم الأداء الوظيفي، مثل المراجعة المرحلية وتقييم الأداء السنوي، وأي فجوة تُحدد بين أداء الموظف ومستويات إتقان الكفاءات التخصصية والمشاركة ستشير إلى مجالات التطوير وستغذي حلقة التدريب والتطوير.

التعاقب الوظيفي:

التعاقب الوظيفي منهجية استراتيجية يمكن للجهة من خلالها تحفيز موظفيها على تطوير نموهم المهني وكذلك دعم استمرارية العمل عبر امتلاكها للعدد المناسب من الموظفين المؤهلين والمدرّبين وذوي الخبرة الذين لديهم الاستعداد للتحرك الأفقي أو للترقية لوظائف قيادية/ أو حساسة في حال سمحت الظروف. وسيساعد إطار الكفاءات إدارات الموارد البشرية وكذلك الرؤساء المباشرين والموظفون على تحديد مستوى الكفاءة الذي يجب أن يظهره الموظف بحيث يشير إلى استعداده للقيام بنقلة مهنية من أجل الترقية. هذا، وستُسد أي فجوة في الأداء عبر أنشطة التدريب والتطوير الملائمة. ويحدد الشكل التالي مثالاً على مستويات التعاقب الوظيفي في الجهة والقطاع، والخطوات التالية للوصول إلى المستوى التالي:



الشكل رقم (٨): مستويات التطوير الوظيفي في الجهة

منهجية تصنيف المستويات الوظيفية والكفاءات

هنالك ثلاثة مستويات وظيفية/ معرفية في إطار كفاءات إدارة المخاطر والطوارئ واستمرارية الأعمال تختلف في مستوى الكفاءة وطبيعتها وتعقيدها تدريجياً بحسب المسؤوليات المنوطة بها. وابتداءً من المستوى الأساسي مروراً بالمستوى الإشرافي وانتهاءً بالمستوى القيادي، تصنّف الأدوار الوظيفية في إدارة المخاطر والطوارئ واستمرارية الأعمال على ثلاثة مستويات تحدد مستوى الكفاءة كما هو موضح في الشكل التالي إذ ليس بالضرورة تحقيق الكفاءة وتنفيذها على جميع المستويات الوظيفية، فقد يتطلب بعض الأفراد أداءً حصرياً على مستويات أعلى من الكفاءة، فيما قد يتطلب البعض الآخر مستوى أقل من الكفاءة.



الشكل رقم (9): مستويات تصنيف الأدوار الوظيفية في إدارة المخاطر والطوارئ واستمرارية الأعمال

وتحدد الجهات الحكومية والمعنية بإدارة المخاطر والطوارئ واستمرارية الأعمال الأدوار والمناصب الوظيفية بحسب القطاع واختصاصه بناءً على المستويات الوظيفية الثلاثة المحددة في هذا الإطار وهي: المستوى الأساسي والمستوى الإشرافي (متقدم) والمستوى القيادي (خبير). وعلى الرغم من صعوبة تحديد أدوار ومناصب وظيفية لإدارة المخاطر والطوارئ واستمرارية الأعمال تناسب جميع القطاعات بمختلف مجالاتها وأعمالها، إلا أن هناك عدة أدوار ومناصب وظيفية مختلفة تناسب طبيعة اختلاف القطاعات.

ونقدم في القسم التالي أمثلة عليها كما يوضح الجدول رقم (0) ورقم (7):

أمثلة للأدوار والمناصب الوظيفية لإدارة المخاطر والطوارئ واستمرارية الأعمال – عالمياً:

• منسق إدارة الطوارئ	• نائب المدير الإقليمي لإدارة الطوارئ	• المدير التنفيذي لإدارة الطوارئ
• أخصائي إدارة الطوارئ الجغرافية المكانية (الجيومكانية)	• أخصائي إدارة الطوارئ	• مشرف أخصائي إدارة الطوارئ
• مدير طوارئ تقنية المعلومات	• محلل إدارة الطوارئ	• مخطط إدارة الطوارئ
• أخصائي التعافي من الكوارث	• مدير السلامة العامة / مركز إدارة الطوارئ / إدارة الطوارئ	• أخصائي إدارة الطوارئ
• مدير الاستجابة النووية	• أخصائي تدريب لإدارة الطوارئ	• محلل أمن المعلومات لإدارة الطوارئ
• أخصائي السلامة المهنية	• أخصائي مخاطر الكوارث	• مدير اتصالات الطوارئ
• منسق صمود المجتمع	• مدير عمليات السلامة	• متخصص عمليات الاستخبارات الخاصة بإدارة الطوارئ
• أخصائي الإسكان	• أخصائي الأمن السيبراني	• أخصائي الاستدامة
• مدير أبحاث الصمود والتعافي من الكوارث	• أخصائي الاتصال بالمخاطر	• أخصائي الحد من الآثار في إدارة الطوارئ

الجدول رقم (5): أمثلة للأدوار والمناصب الوظيفية لإدارة المخاطر والطوارئ واستمرارية الأعمال – عالمياً

أمثلة للأدوار والمناصب الوظيفية لإدارة المخاطر والطوارئ واستمرارية الأعمال – محلياً:

• أخصائي مخاطر	• محلل مخاطر	• فني إطفاء وإنقاذ
• مستشار	• مدير عام سلامة وإدارة المخاطر	• مهندس أنظمة الإطفاء
• مدير إدارة المخاطر	• كبير أخصائي مخاطر	• مشغل مركز المواد الخطرة
• أخصائي استمرارية الأعمال	• أخصائي أول حوكمة وتخطيط	• مشرف
• مدير استمرارية الأعمال	• أخصائي طوارئ وأزمات	• كبير مهندسين
• محلل بيانات	• أخصائي استمرارية أعمال	• منسق
• مدير إدارة المخاطر والالتزام	• مهندس اتصالات	• مدير قسم
• مراقب أمن وسلامة	• مساعد سكرتير اللجنة الدائمة للطوارئ الخارجية	• موظف (إداري)
• مدير خطط الاستجابة للطوارئ	• أخصائي أول استمرارية الأعمال	• مدير إدارة تقييم المخاطر واستمرارية الأعمال
• مدير إدارة الأزمات والكوارث	• مدير إدارة الطوارئ	• كبير أخصائيين

الجدول رقم (7): أمثلة للأدوار والمناصب الوظيفية لإدارة المخاطر والطوارئ واستمرارية الأعمال – محلياً

تسكين الأدوار والمناصب الوظيفية على المستويات الوظيفية

تُربط الأدوار والمناصب الوظيفية لدى جهات العمل لجميع فئات الإطار بالمستويات الوظيفية لإطار الكفاءات لإدارة المخاطر والطوارئ واستمرارية الأعمال، إذ يتطلب من جهات العمل ربط الأدوار الوظيفية لديها بمستويات الإطار الثلاثة بحسب طبيعة العمل والمهام والمسؤوليات. ويوضح الجدول ٧ تصوراً عاماً عن كيفية ربط الأدوار الوظيفية بالمستويات الوظيفية:

الدور الوظيفي	المستوى الوظيفي	القيادي	الإشرافي	الأساسي
مدير إدارة المخاطر	✓			
أخصائي التعافي من الكوارث	✓	✓		
كبير مهندسين	✓	✓		
مستشار	✓	✓		
مهندس عمليات السلامة	✓		✓	✓
محلل بيانات	✓			✓

الجدول رقم (٧): مثال توضيحي لتطبيق بعض الأدوار والمستويات الوظيفية لإدارة المخاطر والطوارئ واستمرارية الأعمال

*يمكن للجهات الحكومية تحديد المستوى الوظيفي والدور الوظيفي بحسب المسؤوليات والمهام لديها.

National Center for Archives & Records

مسارات تطوير قدرات الموظفين

على الجهات الحكومية تحديد جوانب القوة والضعف لدى العاملين في مجال إدارة المخاطر والطوارئ واستمرارية الأعمال والعمل على وضع الحلول التدريبية والمسارات التطويرية التي تحدد المهارات والكفاءات والمعايير المعرفية المطلوب توفرها لدى الموظفين بجميع فئاتهم الوظيفية وتشمل الكفاءات التي تبني المتخصص والكفاءات التي تبني العلاقات والكفاءات التي تبني الفرد، الأمر الذي سيضمن تنمية المواهب الفردية وتطوير القدرات لتحقيق مصلحة العمل وفق الأهداف والمهام والاحتياجات بالنسبة للجهة الحكومية. ويوضح الشكل التالي خطوات ومراحل تطوير قدرات الموظفين في مجال إدارة المخاطر والطوارئ واستمرارية الأعمال:

المتابعة والتقييم

التأكد من التزام الموظفين بالحضور ومشاركتهم وتقييم أدائهم بعد التدريب بناءً على معايير إطار الكفاءات

تطوير خطة التدريب

الاتفاق حول خطة التدريب والتأهيل لكل موظف لتحسين أدائه في ضوء نتائج إدارة الأداء في الجهة الحكومية

تحليل وتحديد الاحتياج

تحديد الفجوة بين الأداء الحالي والمستهدف للموظف بناءً على إطار الكفاءات

الشكل رقم (١٠): خطوات ومراحل تطوير قدرات الموظفين في مجال إدارة المخاطر والطوارئ واستمرارية الأعمال

National Center for Archives & Records

وفيما يلي مثال توضيحي لمسار تطوير قدرات لدور وظيفي افتراضي في جهة حكومية افتراضية (بناءً على إطار الكفاءات):

خطة تطوير مهني افتراضية لموظف ضمن الفئة الوظيفية (إدارة المخاطر)					
خطة التطوير المهني للموظف					
اسم الموظف			محمد عبدالله		
الدور الوظيفي الحالي	محلل بيانات مخاطر	المستوى الوظيفي الحالي	الأساسي	نسبة مستوى الأداء	90%
الدور الوظيفي القادم	مشرف تقييم مخاطر	المستوى الوظيفي القادم	الإشرافي	نسبة مستوى الأداء	40%
الدور الوظيفي المستهدف	مدير إدارة تقييم المخاطر والالتزام	المستوى الوظيفي المستهدف	القيادي	نسبة مستوى الأداء	30%
الخطة التدريبية الحالية					
المجال الرئيس المستهدف	القدرات الأساسية للصمود	الكفاءات المستهدفة	توقع المخاطر تقييم المخاطر	البرامج التدريبية المستهدفة	دورات متوسطة ومتقدمة ضمن الإطار
					دورة توقع المخاطر
					دورة تقييم المخاطر
					دورة إدارة المخاطر
					دورات أخرى خارج الإطار
					دورات تدريبية بحسب مسؤوليات الموظف بالقطاع الحكومي
الفترة الزمنية للتدريب والتطوير					خلال سنة

الشكل رقم (١١): مثال توضيحي لمسار تطوير قدرات لدور وظيفي افتراضي في جهة حكومية افتراضية



مَجْلِسُ الْمَخَاطِنِ الْوَطَنِيَّةِ
الْإِمَانَةِ الْعَامَّةِ

National Center for Archives & Records